



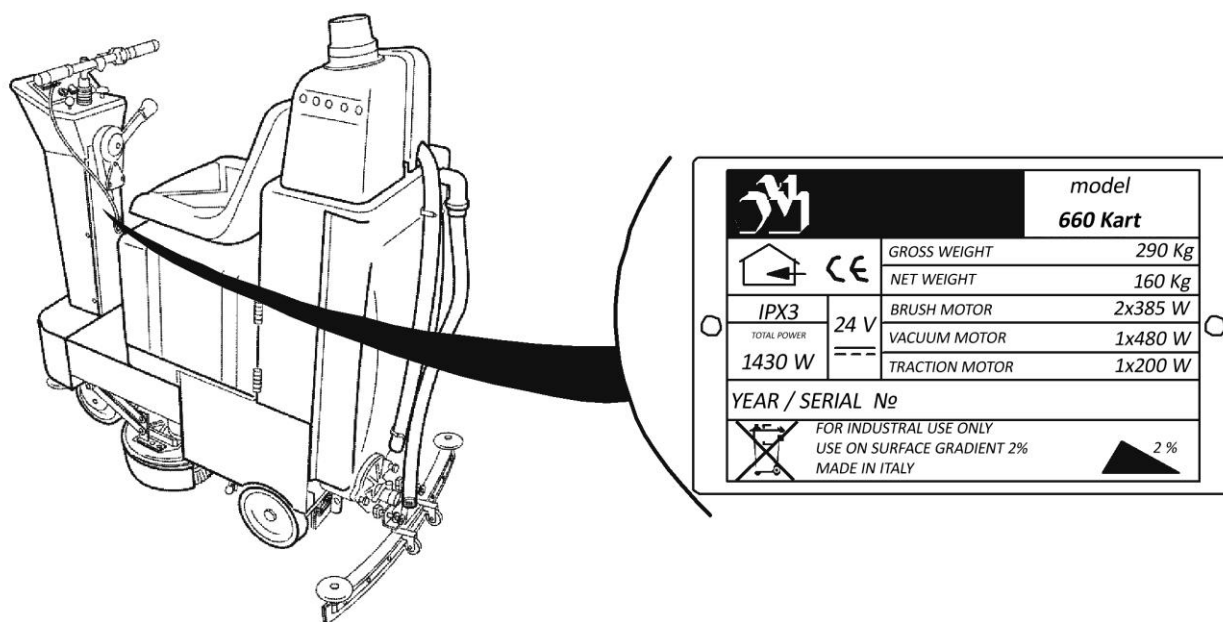
ИНСТРУКЦИЯ ПО ЭКСПЛУАТАЦИИ



ПОЛОМОЕЧНАЯ МАШИНА TURBOLAVA 660KART

ВНИМАНИЕ!

Убедитесь, что оператор прочитал и изучил данное руководство и придерживается указаний, перечисленных ниже. Производитель и поставщик не несут ответственности за ущерб, причиненный людям, имуществу или самому оборудованию из-за несоблюдения условий, перечисленных ниже. Данное руководство является неотъемлемой частью машины и должно быть сохранено на протяжении всего срока эксплуатации машины.



ВНИМАНИЕ!

Не изменять и не удалять этикетку, закрепленную на машине.

ВВЕДЕНИЕ

Данное руководство относится к аккумуляторным поломоечным машинам высокой мощности, которые удовлетворяют самые высокие требования к уборке. Машина легка в управлении и безопасна. Оператором машины может быть как мужской, так и женский персонал. Отсутствие у машины острых углов и открытых узлов, делает работу оператора безопасной.

ХАРАКТЕРИСТИКИ

К основным характеристикам относятся:

- Для максимальной прочности, рама машины изготовлена из оцинкованной стали;
- Полиэтиленовые баки машины устойчивы к промышленным химическим веществам, наиболее широко используемых при уборке помещений;
- Колеса машины с полиуретановым покрытием;
- В течении всего срока эксплуатации машины, подвижные элементы не нуждаются в дополнительной смазки;
- Эргономичная панель управления с защищенными выключателями;
- Стяжка изготовлена из литого алюминия с резиновыми лезвиями из натурального материала.

ТЕХНИЧЕСКИЕ ХАРАКТЕРИСТИКИ

Производительность	3 000 м ² / час
Объем бака для моющего раствора	70 литров
Объем бака для грязной воды	70 литров
Ширина очищаемой поверхности	66 см
Ширина задней стяжки	85 см
Количество / диаметр щеток	2 x 33 см
Давление щеток	50 кг
Мощность мотора щеток	2 x 24 В / 375 Вт
Мощность вакуумного мотора	1 x 24 В / 550 Вт
Напряжение питания (бортовой сети)	24 В
Максимальная скорость при движении вперед	5 км / час
Время работы без подзарядки	3 часа
Аккумуляторы	2 x 12 В / 157 Ач
Размер	132 x 70 x 135 см
Вес (без аккумуляторов)	160 кг

ПРИМЕНЕНИЕ

В зависимости от загрязнения уборка пола полумоечной машиной производится водой или моющим средством с добавлением пеногасителя. Данное руководство служит гарантией правильного использования машины. Рекомендуется строго придерживаться инструкции, содержащейся в данном руководстве. В противном случае производитель и поставщик не несут ответственности за любой ущерб, причиненный людям, имуществу или самой машине, в результате неправильной эксплуатации, а также в случае не соблюдения правил технического обслуживания.

При эксплуатации машины следует строго соблюдать правила техники безопасности.

При обнаружении каких либо неполадок в работе полумоечной машины, оператору следует незамедлительно сообщить о них руководству, для их устранения, чтобы избежать появления более серьезных неполадок.

Запрещается использовать полумоечную машину для уборки горючих, взрывчатых и других подобных веществ.



ТРЕБОВАНИЯ К ПЕРСОНАЛУ

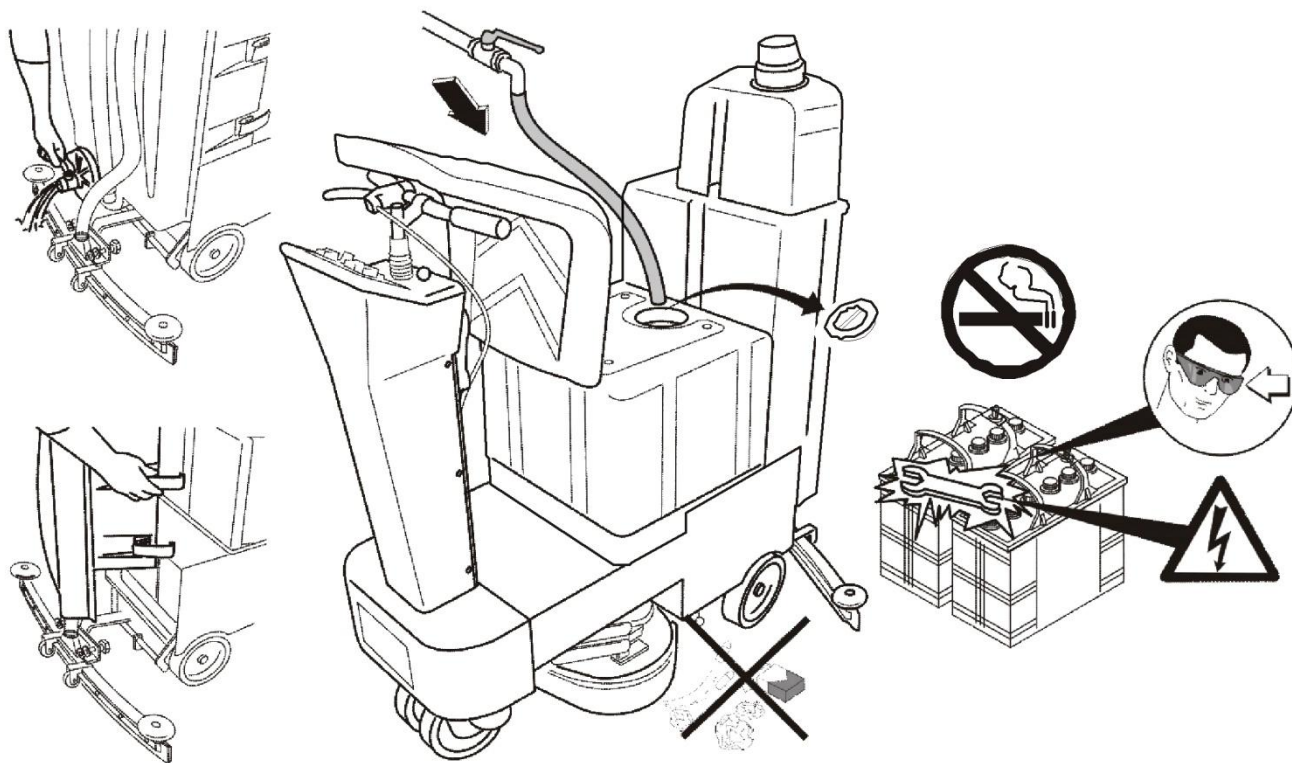
Сотрудники, ответственные за эксплуатацию полумоечной машины, должны пройти инструктаж по технике безопасности, а так же изучить инструкцию по работе с машиной. Персонал, работающий с машиной обязан использовать машину строго по назначению и своевременно сообщать о всех неполадках, для своевременного их устранения. При работе с машиной, в качестве дополнительной защиты, персоналу рекомендуется использовать защитные очки, обувь, одежду.

Персонал, допускаемый к выполнению работ на машине, должен пройти обучение и инструктаж по технике безопасности. Строго соблюдать требования данной инструкции по эксплуатации.

ВАЖНАЯ ИНФОРМАЦИЯ

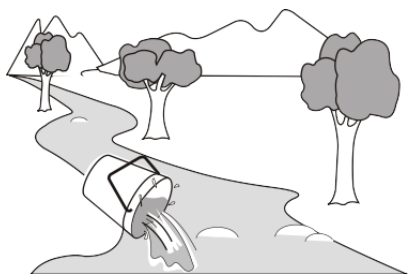
Производитель и поставщик не несут ответственности за ущерб любого рода, в результате неосторожного использования машины персоналом, который не выполнял требования данной инструкции по эксплуатации и правила техники безопасности.

- Производитель не несет ответственности за причиненный ущерб, в результате неправильного использования машины или по неопытности оператора, не изучившего данную инструкцию.
- Допускается использование только оригинальных запасных частей и комплектующих. Использование не оригинальных запасных частей и комплектующих, может ухудшить работу машины или привести к ее поломки.
- Не оставляйте на полу предметы, мешающие уборки. От высокой скорости вращения щетки они могут быть отброшены.
- Держите как можно дальше руки и ноги от движущейся щетки.
- При наполнении бака водой или моющим раствором, при замене щетки или резиновых лезвий стяжки, а так же при любом другом виде технического обслуживания **УБЕДИТЕСЬ**, что машина **ОТКЛЮЧЕНА** от подачи **ПИТАНИЯ**.
- Регулярно проверяйте износ комплектующих, для их своевременной замены.
- Перед проведением технического обслуживания, заполнением бака водой/моющим раствором или заменой щеток убедитесь, что основной выключатель питания выключен и находится в положении **ВЫКЛ.**
- Техническое обслуживание машины должно производиться только специалистами сервисного центра.
- Не производить постоянной и даже временной замены оригинальных запасных частей не оригинальными.
- Регулярно проверять износ расходных материалов и своевременно их заменять.



- При работе около аккумуляторов следует использовать защитные очки и одежду. Следует убрать все металлические предметы. Не класть металлические инструменты и другое оборудование на аккумуляторы. При зарядке аккумуляторов может выделяться взрывоопасный газ.

- При зарядке аккумуляторов не курить.
- Производить зарядку аккумуляторов в хорошо проветриваемом помещении.
- При подключении зарядного устройства, убедитесь, что оно выключено.
- Запрещается использовать самодельные зарядные устройства, зажимы, разъемы.
- При зарядке аккумулятора держите машину на ровном полу, без уклона и на стояночном тормозе.
- Не оставляйте машину без присмотра, особенно если рядом находятся дети.
- Оставляйте машину только с выключенным питанием.
- Не эксплуатировать машину и не оставлять на хранение в местах, где присутствуют горючие газы или легковоспламеняющиеся жидкости. Не использовать при работе легковоспламеняющиеся жидкости или химические вещества.
- При эксплуатации и хранении машины строго придерживаться данного руководства.
- Эксплуатировать машину только на ровной и гладкой поверхности.
- Не использовать на наклонных поверхностях.
- При работе будьте осторожны, чтобы не зацепить окружающие объекты, особенно задней стяжкой.
- Не работайте босиком, в сандалиях или другой открытой обуви.
- Не промывать электрические компоненты машины водой или любой другой жидкостью. Протирать только сухой тканью.

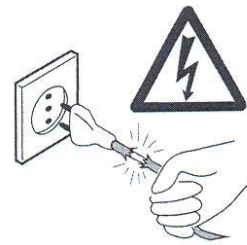
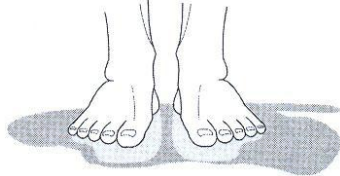
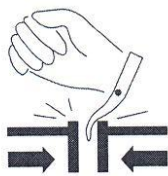


ДА

НЕТ

ВАЖНАЯ ИНФОРМАЦИЯ

- Уровень шума машины меньше 80 дБ, даже у условиях работы складов, цехов и т.п., поэтому он совершенно безвреден для оператора.
- При работе с машиной не рекомендуется носить одежду с широкими рукавами. Шнурки, ремни должны быть на достаточном расстоянии от движущихся частей машины. Не курить во время работы с машиной.
- Не подходить к машине с голыми и мокрыми ногами.
- Не вынимать вилку зарядного устройства за шнур.



ТРАНСПОРТИРОВКА

- Для подъема и транспортировки использовать только услуги специального персонала (грузчики, стропальщики, крановщики и т.д.), а также специальное оборудование, которое подходит для подъема большого веса.
- Транспортировка должна производиться должным образом и с соответствующими

средствами, чтобы защитить все компоненты машины от сильных ударов, влажности, вибрации и т.д. Машины снабжены колесами и, следовательно, они должны быть надежно закреплены перед транспортировкой.

- Напоминаем, что упаковочный материал (дерево, гвозди, бумага, целлофан, металлические скобы, клейкие ленты, ремни, веревки и т.д.) может вызвать раны или порезы и должны использоваться с осторожностью. После распаковки машины все упаковочные материалы должны быть убраны, а не оставлены без присмотра, особенно в местах, где присутствуют дети, тоже самое относится к распаковочным инструментам (ножницы, ножи, молотки, штабелеры и т.д.).

- Производитель упаковывает машины в безопасные материалы, но это не исключает вышеуказанных правил.

ПОДГОТОВКА К РАБОТЕ

- **Перед подготовкой и регулировкой** машины наполните баки и убедитесь, что питание отключено.

- **Бак для моющего раствора** легкодоступен и заполняется через отверстие **M1**.

- **Примечание:** бак для моющего раствора необходимо заправлять правильно, до определенного уровня (70 л), бак для грязной воды – остается пустым. При добавлении моющего средства использовать только средства с пеногасителем.

- **Бак для грязной воды** должен быть полностью пуст (опустошать после каждого использования), чтобы грязная вода, собираемая с пола полностью поместилась в бак, для этого необходимо открыть сливной кран **M2**.

- **Задняя стяжка** служит для завершающей работы операции уборки и очень важно убедиться, что она находится в правильном положении. Уровень стяжки регулируется с помощью ручки **M4**, резиновое лезвие стяжки должно находиться на уровне 1 мм от пола.

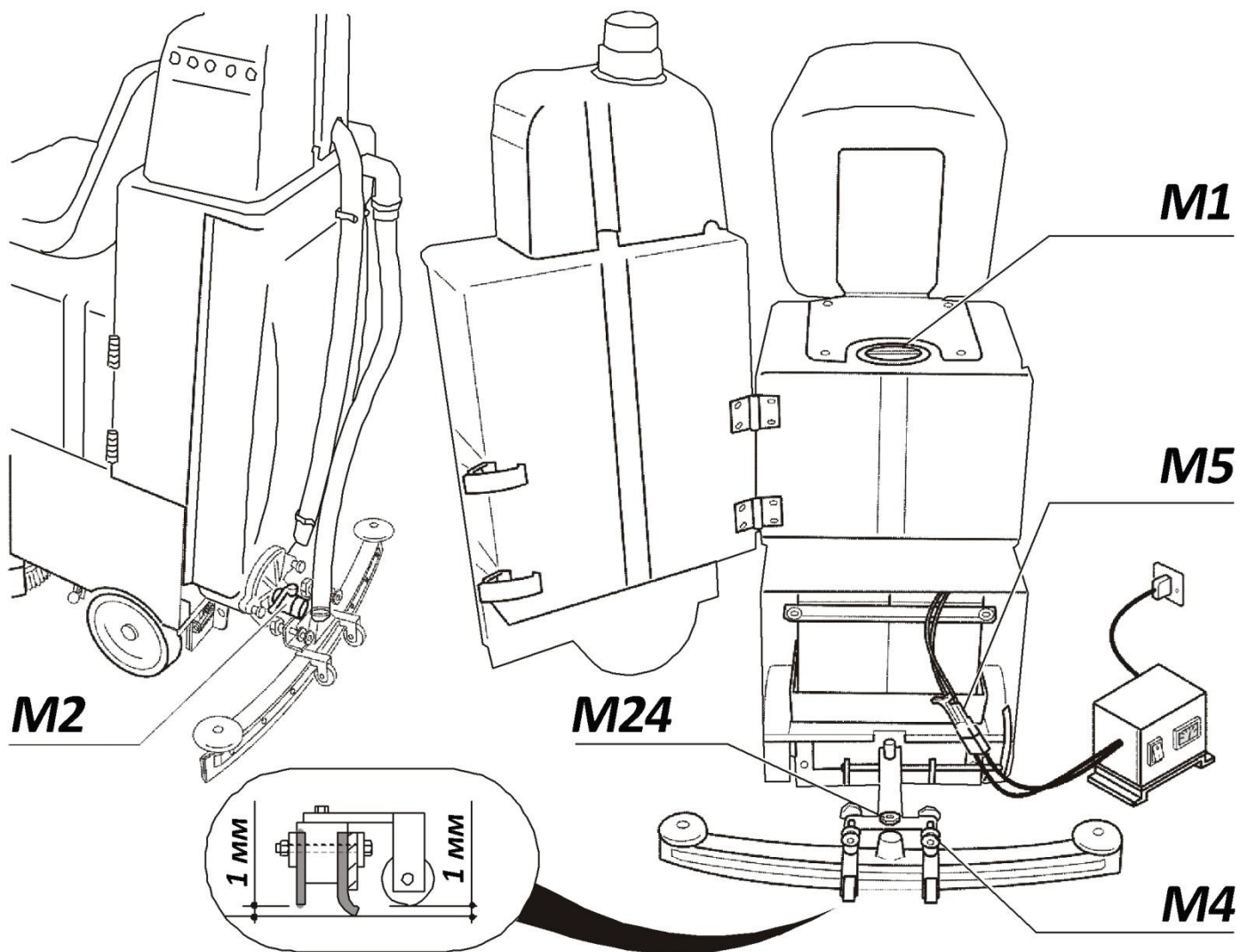
- В процессе работы резиновые лезвия должны работать под определенным давлением, после первых нескольких часов работы резиновые лезвияотрегулируются для более лучшего действия. Давление стяжки в это время регулируется нажатием на регулятор **M24**.

- **Установка и подзарядка аккумуляторов:** аккумуляторы поставляются отдельно и находятся в соответствующем отсеке. Подключите аккумуляторы, как показано на прилагаемой схеме, убедитесь, что клеммы надежно затянуты. Зарядное устройство должно находиться там, где планируется производить подзарядку машины. Используйте оригинальный комплект проводов для подключения к электросети (**220 В / 50 Гц**). Убедитесь, что напряжение в электросети такое же, как указано на зарядном устройстве. Для зарядки аккумуляторов, подключите разъем **M5**, который находится непосредственно в батарейном отсеке, к аккумулятору разъемом от зарядного устройства. Подача напряжения производится с помощью соответствующей кнопки на зарядном устройстве. Зарядное устройство автоматически регулирует подачу тока и автоматически выключается, когда аккумуляторы заряжены.

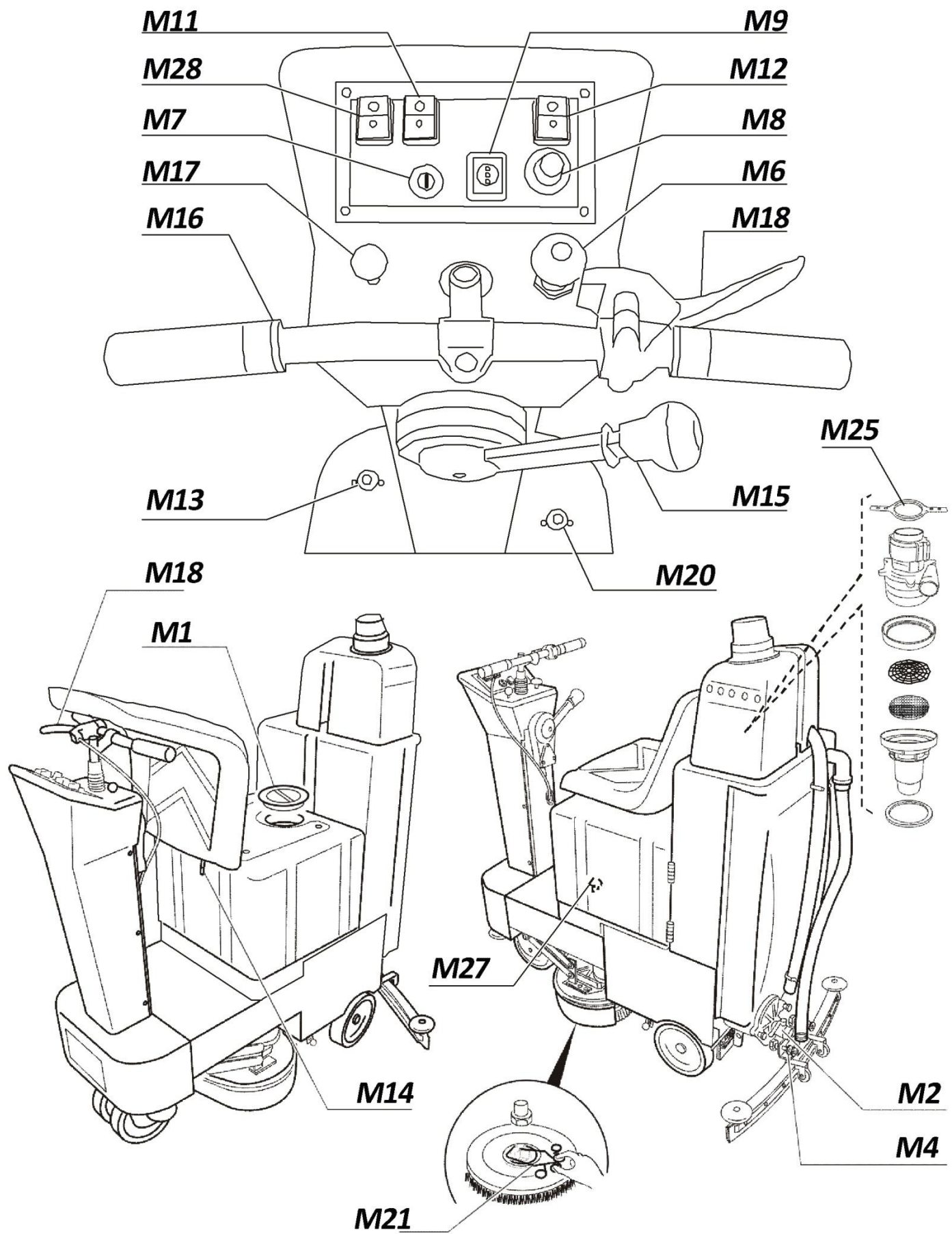
Чтобы получить доступ к аккумуляторам, необходимо опорожнить бак для грязной воды, и поднять его (см рис. на стр.4).

ПРЕДУПРЕЖДЕНИЕ: аккумуляторная кислота имеет вредные испарения. При работе с аккумуляторами использовать защитные очки и одежду.

Не размещать на аккумуляторах металлических инструментов. При зарядке аккумуляторов генерируется взрывоопасный газ. Не курить вблизи аккумуляторов. Убедитесь, что зарядное устройство выключено перед его отключением от сети электропитания. Зарядку аккумуляторов производить в хорошо проветриваемом помещении, крышку держать открытой.



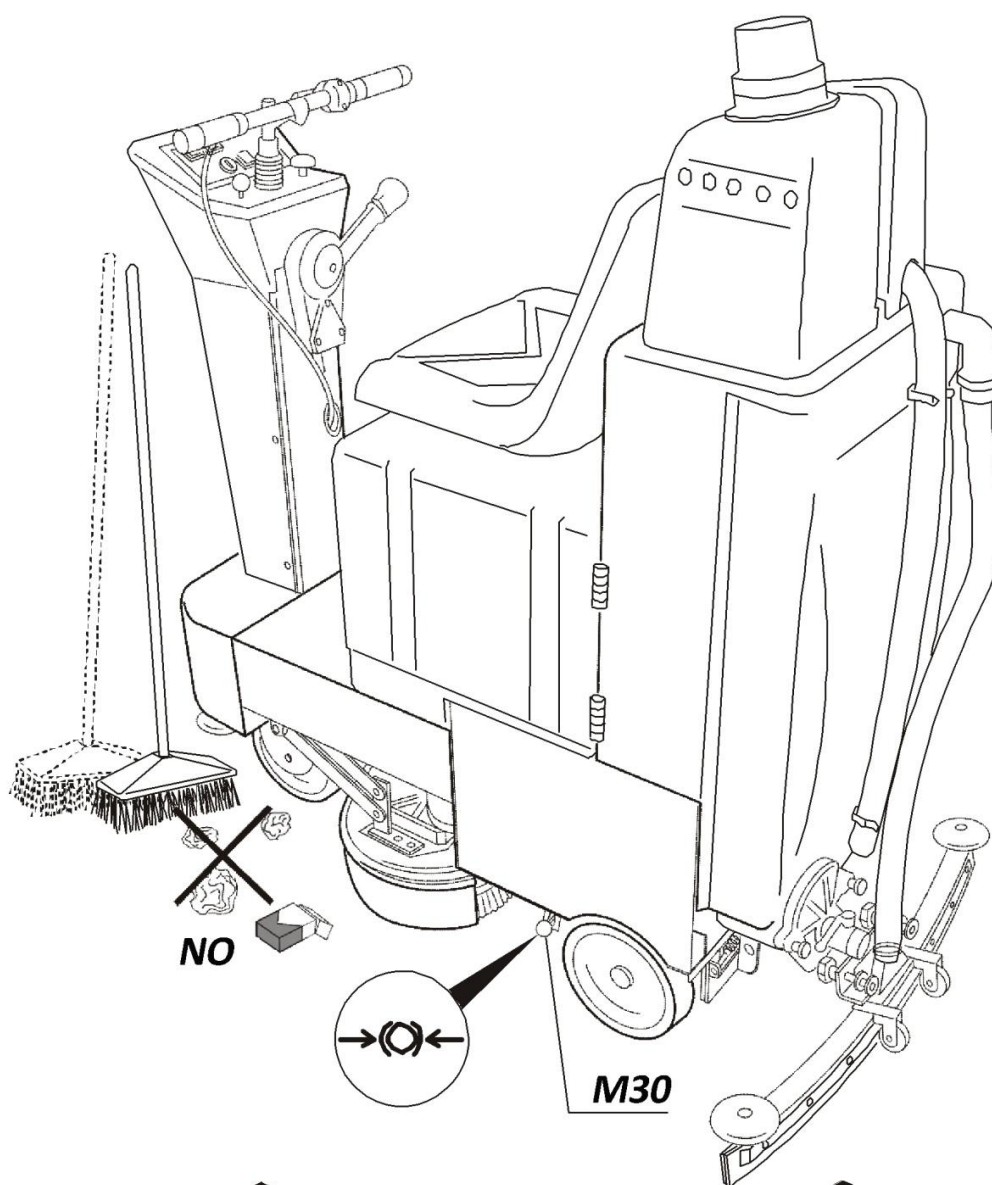
- M1** – Отверстие для заполнения моющего раствора
- M2** – Сливной кран для опорожнения бака для грязной воды
- M4** – Ручка регулировки стяжки
- M6** – Кнопка аварийной остановки
- M7** – Ключ зажигания
- M8** – Регулятор скорости от 1 до 10
- M9** – Индикатор заряда аккумуляторов
- M11** – Переключатель вакуумного мотора
- M12** – Кнопка переключения движения вперед / назад
- M13** – Подача звукового сигнала
- M14** – Рычаг регулировки положения сиденья для оператора
- M15** – Рычаг регулировки высоты стяжки
- M16** – Руль
- M17** – Кран подачи моющего раствора
- M18** – Тормоз
- M20** – Регулировка скорости
- M21** – Крепление щетки
- M25** – Стопорное кольцо
- M27** – Фильтр моющего раствора
- M28** – Переключение щетки



При очень сильном загрязнении пола, произведите уборку повторно. При первом проходе машины, необходимо усилить подачу моющего раствора и ослабить прижим задней стяжки, чтобы небольшое количество жидкости осталось на полу и размочило присохшую грязь. Второй проход машины производится при более медленной скорости вращения щетки и основным рабочим положением задней стяжки.

ПРЕДУПРЕЖДЕНИЕ: машина предназначена для работы в закрытых помещениях на ровных поверхностях или на уклонах не круче, чем на 2%. Не использовать машиной легковоспламеняющиеся или взрывчатые вещества.

Для более эффективной и качественной уборки пола, а так же во избежание засорения всасывающего шланга, при большом количестве среднего и крупного мусора, необходимо произвести предварительное подметание (вручную, пылесосом или подметальной машиной).

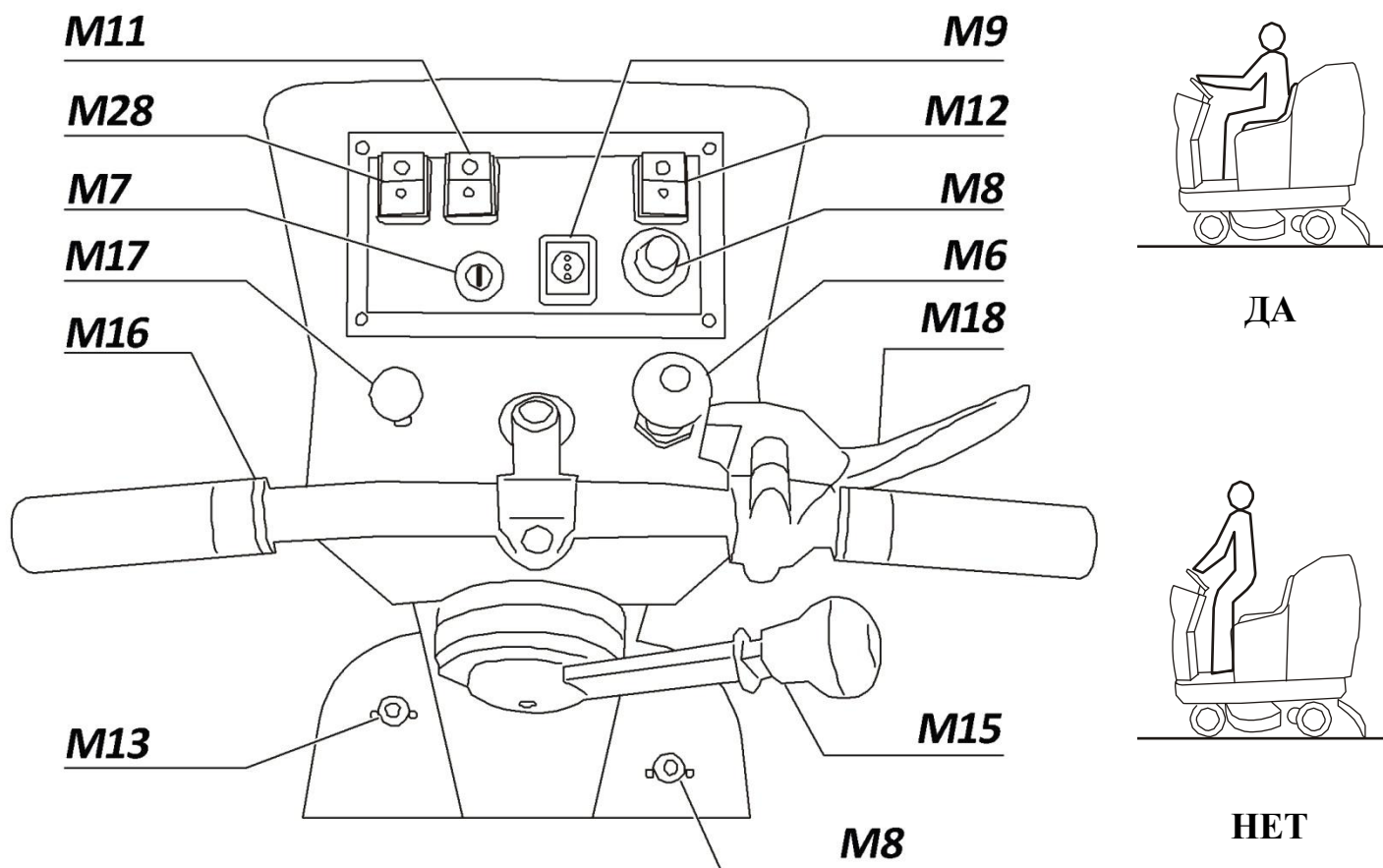


ВКЛЮЧЕНИЕ И ЭКСПЛУАТАЦИЯ:

- Выключить зарядное устройство и отсоединить его от машины;
- Отрегулировать положение сиденья в соответствии с вашими требованиями с помощью рычага **M14**;

Нельзя работать на машине в положении стоя

- С помощью переключателя **M12** выберете движение вперед и возьмите руль **M16**;
- Включите питание машины с помощью ключа зажигания **M7**;
- Включите вакуумный мотор с помощью переключателя **M11** и мотор щетки переключателем **M28**;
- Постепенно откройте кран подачи моющего раствора **M17** в зависимости от скорости работы;
- Установив направление движения вперед / назад с помощью рычага **M12** отрегулируйте скорость с помощью кнопки **M20**;
- С помощью регулятора **M8**, отрегулируйте постоянную скорость машины таким образом, чтобы при уборке не оставалось на полу мокрых разводов;
- Следите за индикатором **M9**, показывающим уровень заряда аккумуляторов;
- При необходимости, для предотвращения опасности окружающим, используйте звуковой сигнал **M13**;



ОСТАНОВКА МАШИНЫ

- Для остановки машины, постепенно нажмите на рычаг тормоза **M18**;
- Выньте ключ зажигания **M7**;
- В случае возникновения проблем или коротких замыканий, нажмите кнопку аварийной остановки **M6** и обратитесь в сервисный центр;

- Стояночный тормоз должен быть активирован сразу при запуске машины с помощью рычага **M30**. Для перемещения машины при неработающих аккумуляторах, необходимо вручную снять стояночный тормоз, потянув тормозной рычаг.

ВНИМАНИЕ: в целях безопасности убедитесь, что стояночный тормоз работает (потяните рычаг), как только аккумуляторы подключены!

Электромагнитный тормоз активируется каждый раз при выключении машины.

ТЕХНИЧЕСКОЕ ОБСЛУЖИВАНИЕ

Стяжка: ежедневно, по окончании работы, проверьте и протрите насухо резиновые лезвия стяжки, чтобы привести их в рабочее состояние. Если очистка и просушка резиновых лезвий не дала результата, значит они сильно изношены и их необходимо заменить.

Щетки: должны быть в исправном состоянии. Для замены изношенных щеток необходимо сделать следующее (для установки проделать ту же процедуру в обратном порядке):

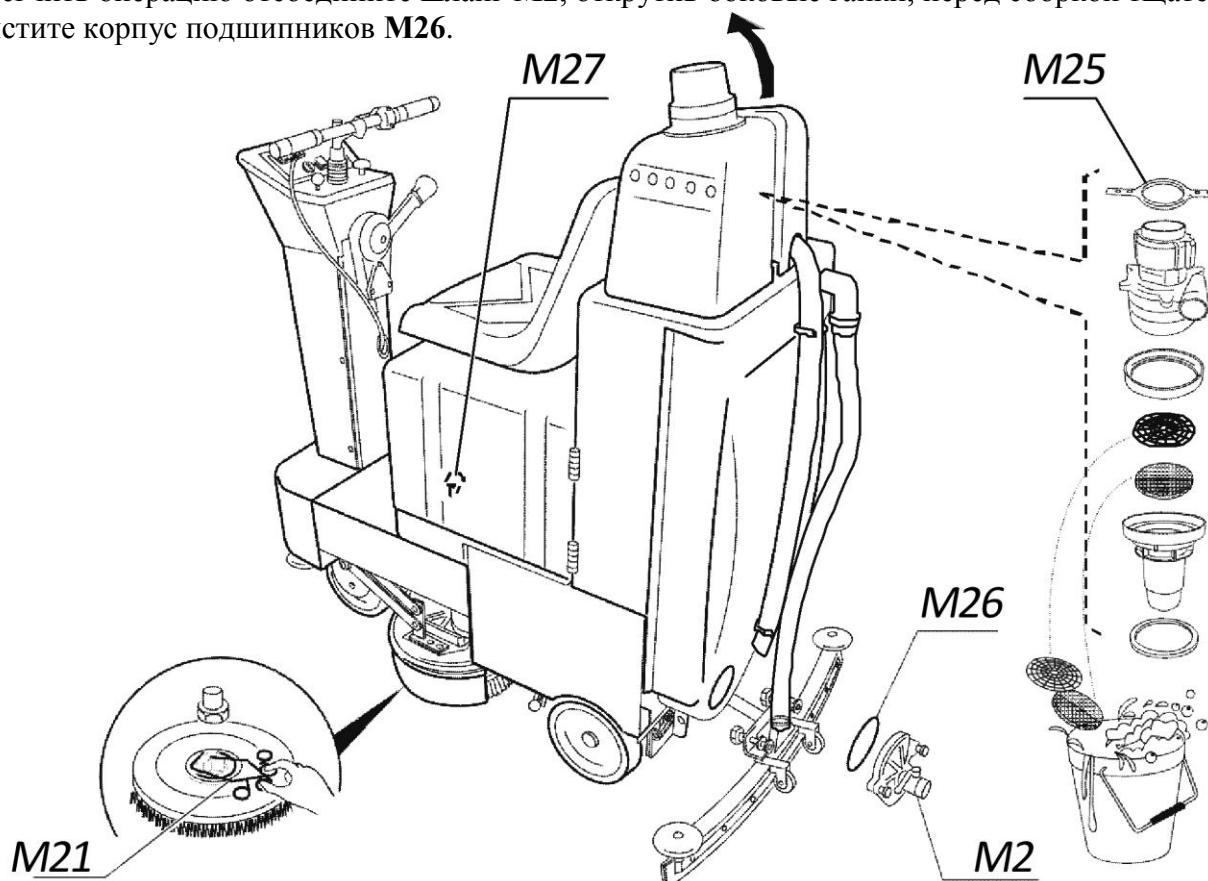
- Поднимите щетки с помощью переключателя **M28** и выключите машину (выньте ключ **M7** на панели управления);

- Поверните щетку для ее удаления вручную, пока зажим **M21** не доступен;

- Сжимая одновременно зажимы **M21** пальцами (как если бы вы закрывали ножницы), щетка освободится. Машина поставляется с нейлоновой щеткой. При необходимости вместо щетки на машине можно установить падодержатель с падом (размывочным кругом).

Черные пады - для сильных загрязнений, **зеленые** – для линолеума, **желтые** – для мрамора.

Бак для грязной воды прочищать после каждой эксплуатации машины. Выключите машину, снимите с двигателя стопорное кольцо **M25** и снимите всасывающий двигатель со своего места. Тщательно очистите фильтр, удалите всю грязь, накопленную в баке, струей воды. Чтобы облегчить операцию отсоедините шланг **M2**, открутив боковые гайки, перед сборкой тщательно очистите корпус подшипников **M26**.



Бак для моющего раствора желательно прочищать каждые шесть месяцев. Для слива воды из бака открыть кран подачи воды с помощью ручки **M17**, откройте крышку **M1** под сиденьем и перейдите к чистке внутренних поверхностей бака.

Аккумуляторы: проверьте уровень электролита и долейте дистиллированную воду, если ее уровень опустился, долейте до необходимого уровня. Держите аккумуляторы сухими и чистыми.

Для зарядки аккумуляторов откиньте бак для грязной воды назад, снимите крышки, как показано на стр. 7. Это поможет улетучиваться опасным газам.

В закрытых помещениях газ может быть взрывоопасным, зарядка должна производиться в хорошо проветриваемом помещении.

СЕРВИСНОЕ ОБСЛУЖИВАНИЕ

Внимательно ознакомьтесь с условиями гарантийного обслуживания!

1. При обращении за гарантийным ремонтом потребителю необходимо предъявить:

-неисправное изделие;

-гарантийный талон;

-документы на приобретение товара (накладная, квитанция об оплате и т.д.), с указанием фирмы продавца, даты покупки, для установления гарантийного срока, а так же модели и серийного номера изделия.

В противном случае товар не подлежит гарантийному ремонту.

При отсутствии печати продавца, даты продажи или подписи продавца гарантийный срок исчисляется с даты изготовления.

2. Продавец несет **гарантийные обязательства в течении** _____ месяцев со дня продажи (при отсутствии нарушений настоящих Условий).

3. Гарантийные обязательства **не распространяются** на перечисленные ниже принадлежности изделия, если их замена предусмотрена конструкцией и не связана с разборкой изделия: *шланги, шнуры, трубки, щетки, насадки, пылесборники, лезвия стяжки, кожухи, колёса, ролики, бампера, фары (включая стробоскопическую), цепи и ремни, фильтры, экраны, щётки мотора и щёточно-коллекторный узел, щётки, пады, замки падов, ведущие колёса, пневматические шины, уплотнители и прокладки, вакуумные моторы со следами жидкости или грязи или отработавшие более 400 часов, аккумуляторы и т.д.*

4. Продавец не несет гарантийных обязательств, в следующих случаях:

-если изделие использовалось не по его прямому назначению;

-в случае нарушения правил и условий эксплуатации изделия, изложенных в Инструкции по эксплуатации;

-если изделие имеет следы попыток неквалифицированного ремонта;

-если дефект вызван изменениями конструкции изделия, не предусмотренными "Изготовителем";

-если дефект вызван действиями непреодолимых сил, несчастными случаями, умышленными или неосторожными действиями потребителя или третьих лиц;

-при механических повреждениях (при транспортировке, хранении и т.д.), нарушений пломбировки, самостоятельной регулировке или ремонте узлов и агрегатов;

-при повреждениях, вызванных использованием нестандартных и (или) некачественных расходных материалов, принадлежностей, запасных частей и т.д.

5. Продавец оставляет за собой право провести экспертизу и отказаться от гарантийных обязательств, случаях перечисленных в п.4;

6. Настоящая гарантия не ущемляет законных прав потребителя, предоставленных ему действующим законодательством.

В случае возникновения вопросов или проблем, связанных с продукцией, просим Вас обращаться к нам по телефонам:

718-79-01, 718-79-03, 718-22-80, 718-27-20, 332-10-45, 718-28-79

СВИДЕТЕЛЬСТВО О ПРИЕМКЕ

ГАРАНТИЙНЫЙ ТАЛОН № _____

Наименование _____

Модель _____

Серийный номер _____

Признан годным к эксплуатации.

Дата продажи _____

Печать продавца

Предпродажная подготовка и проверка произведена в присутствии покупателя.

Внешний вид – без повреждений, комплектность полная.

С условиями гарантийного обслуживания согласен, с условиями эксплуатации ознакомлен.

Покупатель / представитель фирмы

_____ (дата) _____ (подпись) _____ (ФИО)

ГАРАНТИЙНЫЙ РЕМОНТ

Описание дефекта

Выполненные работы

ФИО мастера _____ Подпись _____ Дата _____

ГАРАНТИЙНЫЙ РЕМОНТ

Описание дефекта

Выполненные работы

ФИО мастера _____ Подпись _____ Дата _____

ГАРАНТИЙНЫЙ РЕМОНТ

Описание дефекта

Выполненные работы

ФИО мастера _____ Подпись _____ Дата _____

ГАРАНТИЙНЫЙ РЕМОНТ

Описание дефекта

Выполненные работы

ФИО мастера _____ Подпись _____ Дата _____

ГАРАНТИЙНЫЙ РЕМОНТ

Описание дефекта

Выполненные работы

ФИО мастера _____ Подпись _____ Дата _____

ГАРАНТИЙНЫЙ РЕМОНТ

Описание дефекта

Выполненные работы

ФИО мастера _____ Подпись _____ Дата _____

ГАРАНТИЙНЫЙ РЕМОНТ

Описание дефекта

Выполненные работы

ФИО мастера _____ Подпись _____ Дата _____

ГАРАНТИЙНЫЙ РЕМОНТ

Описание дефекта

Выполненные работы

ФИО мастера _____ Подпись _____ Дата _____

ГАРАНТИЙНЫЙ РЕМОНТ

Описание дефекта

Выполненные работы

ФИО мастера _____ Подпись _____ Дата _____

ГАРАНТИЙНЫЙ РЕМОНТ

Описание дефекта

Выполненные работы

ФИО мастера _____ Подпись _____ Дата _____

ГАРАНТИЙНЫЙ РЕМОНТ

Описание дефекта

Выполненные работы

ФИО мастера _____ Подпись _____ Дата _____