



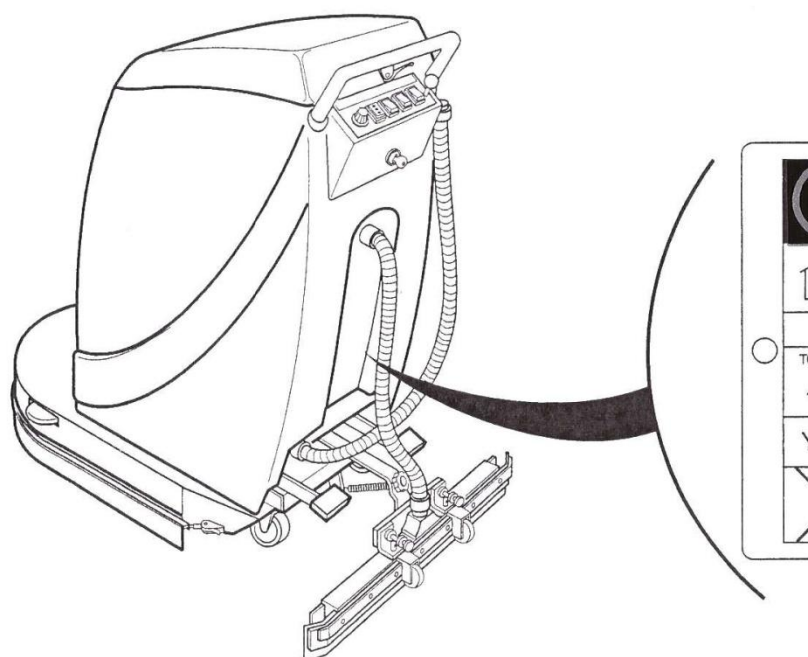
Инструкция по эксплуатации



**Компактная поломоечная машина
Turbolava 430 Bat**

Внимание!

Убедитесь, что оператор перед началом работы ознакомился с данной инструкцией и придерживается всех указаний перечисленных ниже. Производитель не несет ответственности за ущерб, причиненный лицам, имуществу или оборудованию, в следствии не соблюдения данной инструкции. Сохраняйте инструкцию на протяжении всего срока эксплуатации машины.



Внимание!

Не менять и не удалять этикеток, находящихся на машине.

ВВЕДЕНИЕ

Данная поломоечная машина разработана для удобства работы. Машина легка в управлении и безопасна. Обслуживание поломоечной машины упрощено и сведено к минимуму, чтобы даже не подготовленный персонал мог легко выполнять все необходимые операции по уборке и обслуживанию.

ОСНОВНЫЕ ХАРАКТЕРИСТИКИ

- Для максимальной прочности, рама машины изготовлена из оцинкованной стали.
- Элегантный корпус машины изготовлен из усиленного, ударопрочного полиэтилена толщиной 10 мм.
- Корпус машины устойчив к промышленным химическим веществам, наиболее широко используемых при уборке помещений.
- Колеса машины с полиуретановым покрытием.

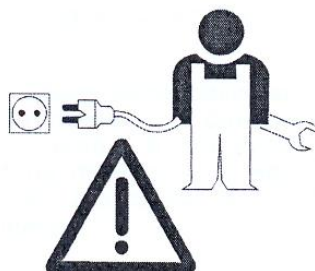
- В течении всего срока эксплуатации машины, подвижные элементы не нуждаются в дополнительной смазки.
- Вакуумный мотор и все электрические части машины находятся вне досягаемости от рук оператора во время работы с машиной.
- Эргономичная панель управления с защищенными выключателями.

ОСНОВНЫЕ ТЕХНИЧЕСКИЕ ХАРАКТЕРИСТИКИ

Производительность	1600 м ² /час
Ширина очищаемой поверхности	430 мм
Объём бака моющего раствора	30 л
Объём бака грязной воды	30 л
Мощность мотора щётки	375 Вт
Ширина задней стяжки	750 мм
Мощность вакуумного мотора	480 Вт
Мощность мотора хода	200 Вт
Скорость	до 5 км/час
Аккумуляторы	2x12 В / 120 Ач
Время работы без подзарядки	2 – 3 часа
Размер	1100x500x950 мм
Вес без аккумуляторов	80 кг
Сила всасывания	1500 мм Н ₂ О
Давление щетки	35 кг

ОПИСАНИЕ

В зависимости от загрязнения уборка пола полумоечной машиной производится водой или моющим средством с добавлением пеногасителя. Данная инструкция служит гарантией правильного использования машины. Рекомендуется строго следовать данной инструкции, не использовать полумоечную машину не по назначению, в противном случае производитель не несет ответственности за ущерб причиненный лицам, имуществу или самой машине. При работе с полумоечной машиной следует соблюдать правила техники безопасности. При обнаружении каких либо неполадок в работе полумоечной машины, оператору следует незамедлительно сообщить о них руководству, для их устранения, чтобы избежать появления более серьезных неполадок. Запрещается использовать полумоечную машину для уборки горючих, взрывчатых и других подобных веществ.



ТРЕБОВАНИЯ К ПЕРСОНАЛУ

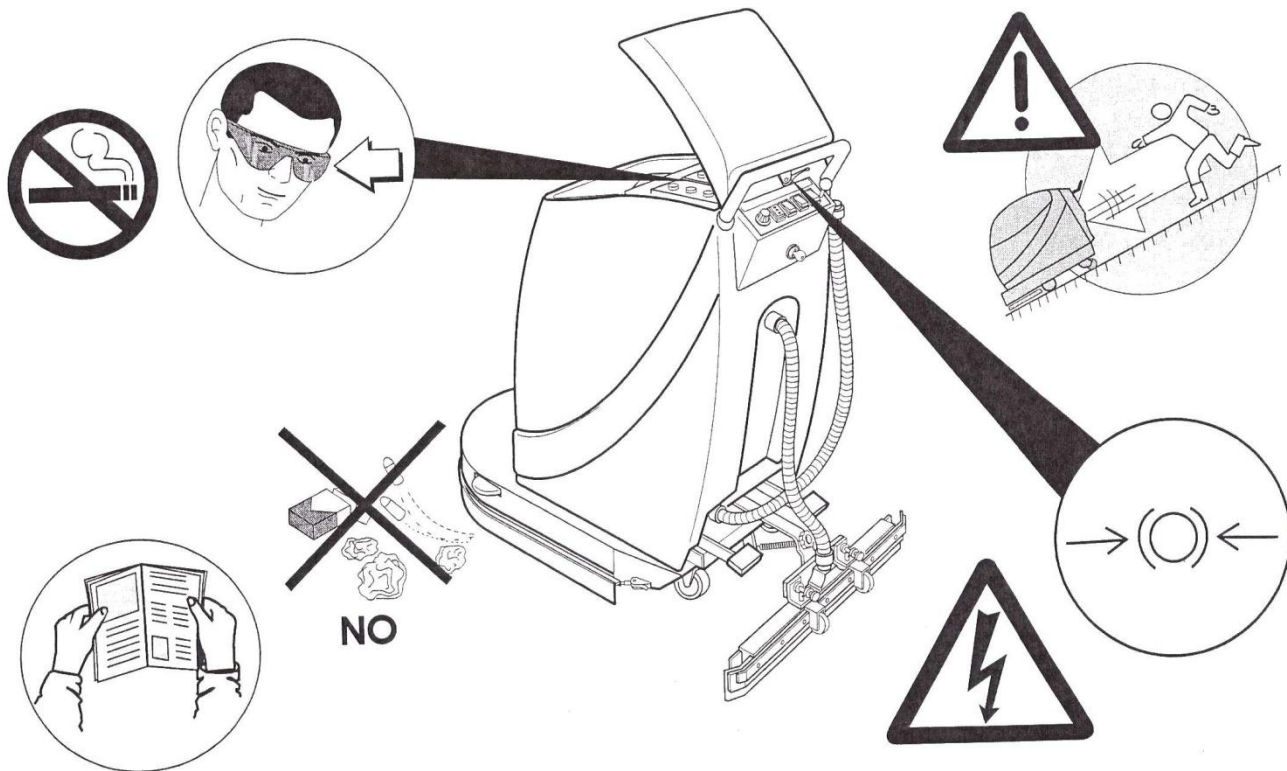
Сотрудники, ответственные за эксплуатацию поломоечной машины, должны пройти инструктаж по технике безопасности, а так же изучить инструкцию по работе с машиной. Персонал, работающий с машиной обязан использовать машину строго по назначению и своевременно сообщать о всех неполадках, для своевременного их устранения. При работе с машиной, в качестве дополнительной защиты, персоналу рекомендуется использовать защитные очки, обувь, одежду.

Персонал, допускаемый к выполнению работ на машине, должен пройти обучение и инструктаж по технике безопасности. Строго соблюдать требования данной инструкции по эксплуатации.

Производитель и поставщик не несут ответственности за ущерб любого рода, в результате неосторожного использования машины персоналом, который не выполнял требования данной инструкции по эксплуатации и правила техники безопасности.

ВАЖНАЯ ИНФОРМАЦИЯ

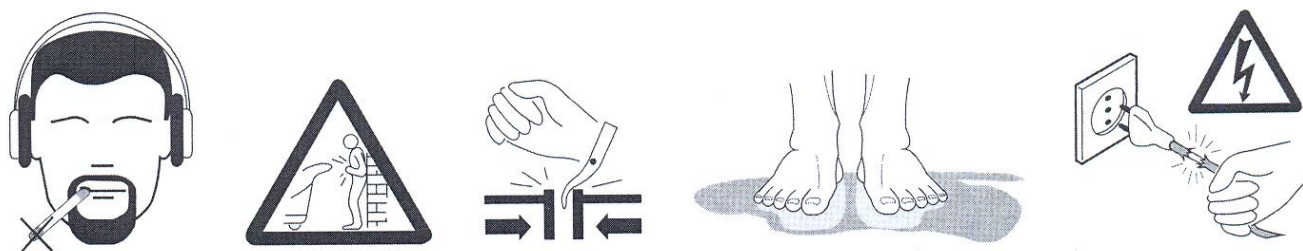
- Производитель не несет ответственности за причиненный ущерб, в результате неправильного использования машины или по неопытности оператора, не изучившего данную инструкцию.
- Допускается использование только оригинальных запасных частей и комплектующих. Использование не оригинальных запасных частей и комплектующих, может ухудшить работу машины или привести к ее поломки.
- Не оставляйте на полу предметы, мешающие уборки. От высокой скорости вращения щетки они могут быть отброшены.
- Держите как можно дальше руки и ноги от движущейся щетки.
- При наполнении бака водой или моющим раствором, при замене щетки или резиновых лезвий стяжки, а так же при любом другом виде технического обслуживания **УБЕДИТЕСЬ**, что машина **ОТКЛЮЧЕНА** от подачи **ПИТАНИЯ**.
- Регулярно проверяйте износ комплектующих, для их своевременной замены.
- Перед проведением технического обслуживания, заполнением бака водой/моющим раствором или заменой щеток убедитесь, что основной выключатель питания выключен и находится в положении **ВЫКЛ**.
- Техническое обслуживание машины должно производиться только специалистами сервисного центра.
- Не производить постоянной и даже временной замены оригинальных запасных частей не оригинальными.
- Регулярно проверять износ расходных материалов и своевременно их заменять.



- При зарядке аккумуляторов убедитесь, что машина выключена.
- При подключении зарядного устройства, убедитесь, что оно выключено.
- Зарядку аккумуляторов следует производить в хорошо проветриваемом помещении. Запрещается использовать самодельные зарядные устройства, зажимы, разъемы.
- Не оставляйте машину без присмотра, особенно если рядом находятся дети.
- При зарядке аккумулятора держите машину на ровном полу, без уклона и на стояночном тормозе.
- Строго запрещается курение во время работы с машиной.
- Запрещается использование легковоспламеняющихся жидкостей или химических веществ, для очистки трудных загрязнений. Разрешается использование только специальных моющих средств с пеногасителем.
- Используйте полумоечную машину только на ровных и гладких поверхностях.
- Для быстрого решения возникших вопросов, сохраните данную инструкцию.
- Не оставляйте машину на наклонных поверхностях.
- Не рекомендуется работать с машиной в открытой обуви.
- Запрещен контакт электрических частей машины с водой или моющими средствами.
- После работы протрите машину и стяжку сухой тканью.
- Оставляя машину без присмотра, отключите питание и выньте ключ.
- Оставляя машину на хранение убедитесь, что в непосредственной близости не находятся источники возникновения искр, пламени и т.п.
- Уровень шума машины ниже 80 дБ, уровень вибрации на ручке оператора 2,5 м/с², что абсолютно безвредно для оператора и окружающих.
- При работе с машиной не рекомендуется носить одежду с широкими рукавами. Шнурки, ремни должны быть на достаточном расстоянии от движущихся частей машины. Не курить во время работы с машиной.

Внимание!

Хранение машины допускается только в сухом, теплом помещении.



Запрещается вынимать вилку зарядного устройства из розетки непосредственно за шнур.

ТРАНСПОРТИРОВКА

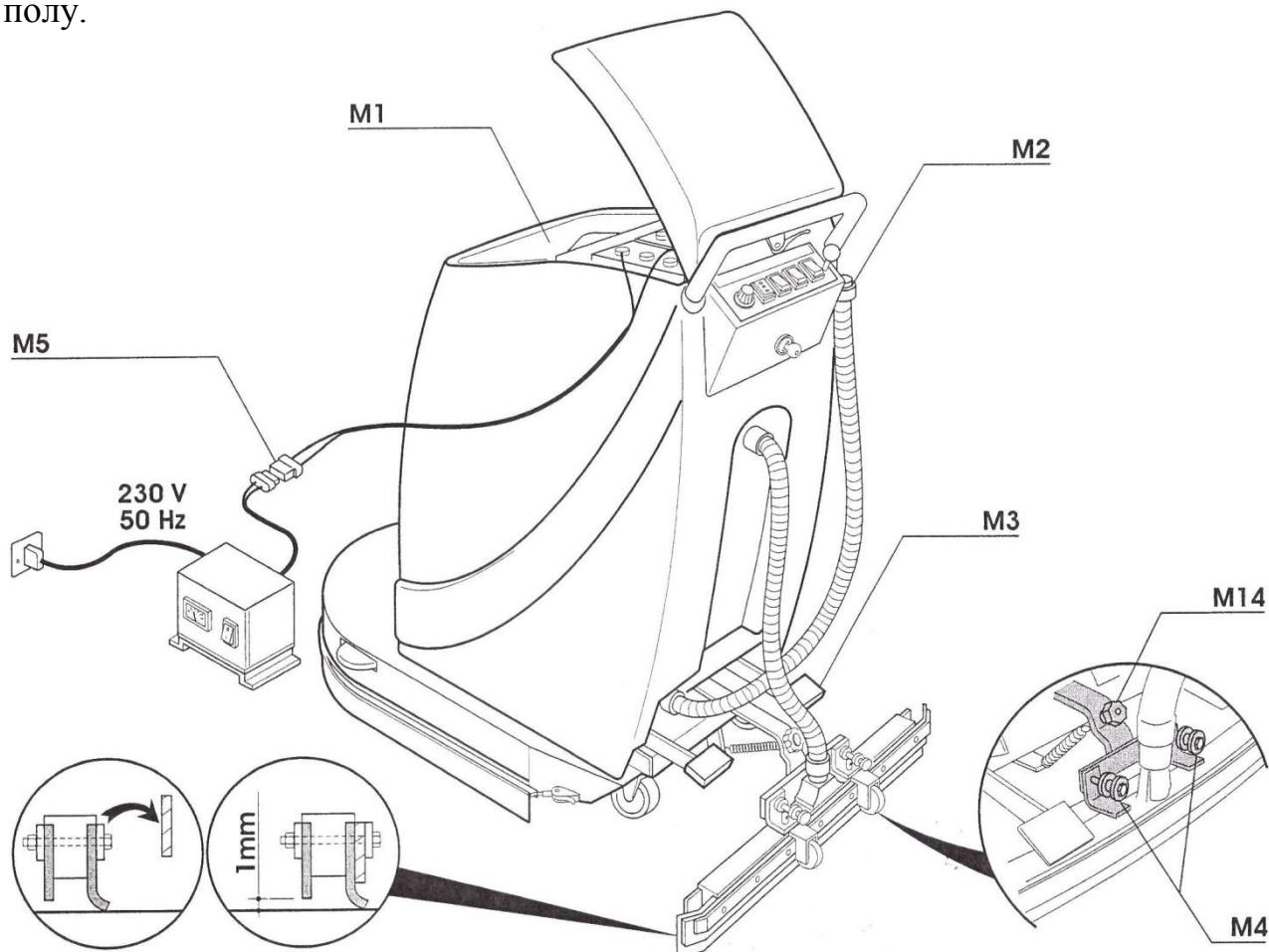
Транспортировка машины должна осуществляться должным образом. Машина и все детали, комплектующие должны быть хорошо упакованы и защищены от ударов, колебаний и влажности. Колеса машины должны быть прочно закреплены. Напоминаем вам, что упаковочные материалы (дерево, гвозди, бумага, металлические скобы, адгезивные ленты, ремни, веревки и т.д.) могут привести к порезам или ранам, следует использовать их с осторожностью.

ПОДГОТОВКА К РАБОТЕ

Внимание! Прежде чем начать подготовку машины к работе и заполнять баки, убедитесь, что машина выключена.

- Для заполнения бака водой или моющим раствором с пеногасителем, откройте крышку M1. При заполнении бака, обязательно следите за уровнем воды или моющего раствора. Запрещено наполнять бак излишним количеством моющего раствора.
- Для опустошения бака для грязной воды, после каждого использования машины, необходимо открыть крышку сливного шланга M2, которая удерживается пружинной защелкой. При опустошении бака всегда соблюдайте экологические нормы.
- Для качественной очистки пола задняя стяжка машины должна находиться в правильном положении.
- Для регулировки рабочего положения задней стяжки используется рычаг M3.
- Используя ручку M4 необходимо отрегулировать уровень резинового лезвия над полом, который должен составлять примерно 1 мм.

- Для качественной очистки пола задняя стяжка машины должна находиться в правильном положении. После нескольких часов работы, резиновое лезвие стяжки рекомендуется протереть и просушить.
- Для регулировки рабочего положения задней стяжки используется кнопка M14.
- При уборке блестящих, гладких полов, а также полов с межплиточными швами, не рекомендуется использовать заднюю стяжку на самом низком уровне прижима к полу.



Установка и зарядка аккумуляторов

Аккумуляторы поставляются отдельно и имеют специальную упаковку. Зарядное устройство должно располагаться там, где планируется производить подзарядку машины. Для зарядки аккумуляторов использовать только прилагаемый к машине кабель. Перед зарядкой аккумуляторов, убедитесь, что напряжение сети электропитания – 220 В / 50 Гц.

Для подзарядки аккумуляторов соедините разъем M5 с разъемом на зарядном устройстве, подключенном к сети электропитания. Подача напряжения производится с помощью соответствующей кнопки на зарядном устройстве. При полной зарядке аккумулятора, зарядное устройство автоматически отключается.

Внимание! Аккумуляторы содержат кислоту, которая может выделять вредные испарения. При работе вблизи батареи используют защитные очки и одежду.

Запрещается оставлять на машине, на аккумуляторах и зарядном устройстве различные металлические инструменты и другие предметы. Запрещается курить в зоне зарядки аккумулятора. Убедитесь, что зарядное устройство выключено перед отключением его от машины. Зарядку аккумулятора производить в хорошо проветриваемом помещении, крышку машины держать открытой в процессе зарядки аккумулятора.

ВНИМАНИЕ! Предметы, лежащие на полу и мешающие уборки, могут быть отброшены высокой скоростью вращения щетки и причинить ущерб здоровью людей или имуществу.

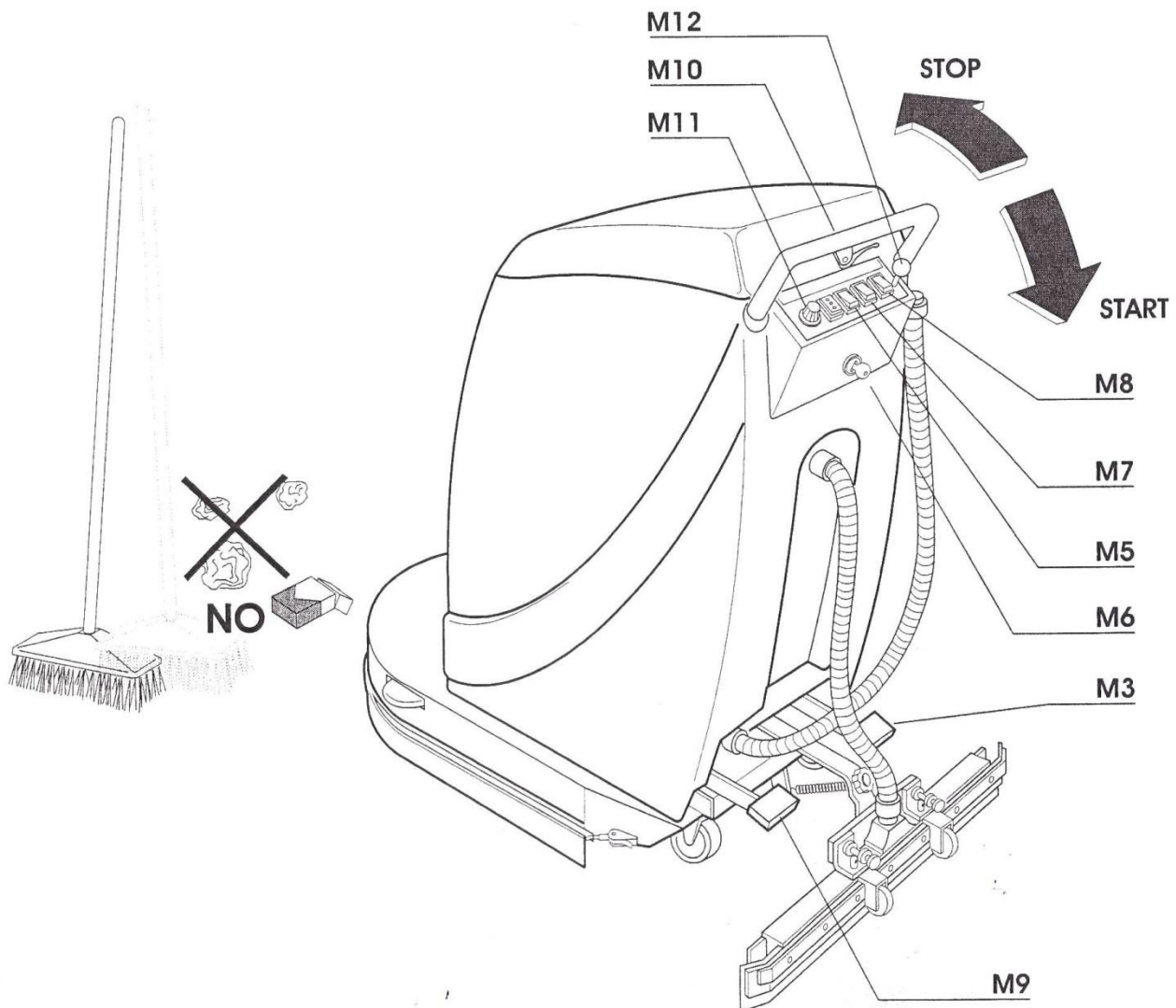
Для более эффективной и качественной уборки пола, а так же во избежание засорения всасывающего шланга, при большом количестве среднего и крупного мусора, необходимо произвести предварительное подметание (вручную, пылесосом или подметальной машиной).

РАБОТА

Включение и операции:

- Выключить зарядное устройство и отсоедините его от машины.
- Переверните переключатель, М6, в положение 1 и нажмите кнопку М7 и М8.
- Опустите щетку при помощи педали М9.
- Опустите заднюю стяжку, нажав педаль М3.
- Отрегулируйте поток моющего средства до минимального использования, при помощи ручки М12.
- Нажмите рычаг М10 для начала движения машины вперед.
- Используя рычаг М12 отрегулируйте дозировку моющего средства в соответствии с количеством грязи на полу и скоростью машины.
- Кнопка М5 является индикатором зарядки батареи.

При очень сильном загрязнении пола, произведите уборку повторно. При первом проходе машины, необходимо усилить подачу моющего раствора и ослабить прижим задней стяжки, чтобы небольшое количество жидкости осталось на полу и размочило присохшую грязь. Второй проход машины производится при более медленной скорости вращения щетки и основным рабочим положением задней стяжки.



Предупреждение: машина предназначена для работы в помещении и на уклонах не круче 2%. Запрещается работа с легковоспламеняющимися или взрывчатыми веществами.

ТЕХНИЧЕСКОЕ ОБСЛУЖИВАНИЕ

- По окончании работы с машиной насухо протрите резиновое лезвие стяжки. Во избежание некачественной уборки пола, периодически проверяйте износ резиновых лезвий для своевременной их замены.
- Для эффективной и качественной уборки пола, необходимо проверять и своевременно производить замену щетки. Для этого выполните следующие действия:
 1. Снять старую щетку:
 - выключить машину, ключ зажигания в положение OFF и снять щетку с помощью педали M9;
 - опустить фиксатор M15 и снять брызгозащитный кожух;
 - взять машину за ручку, слегка наклонить, так чтобы щетка оторвалась от

поверхности пола, слегка нажать педаль M9, и щетка спадет с держателя

2. Одеть новую щетку:

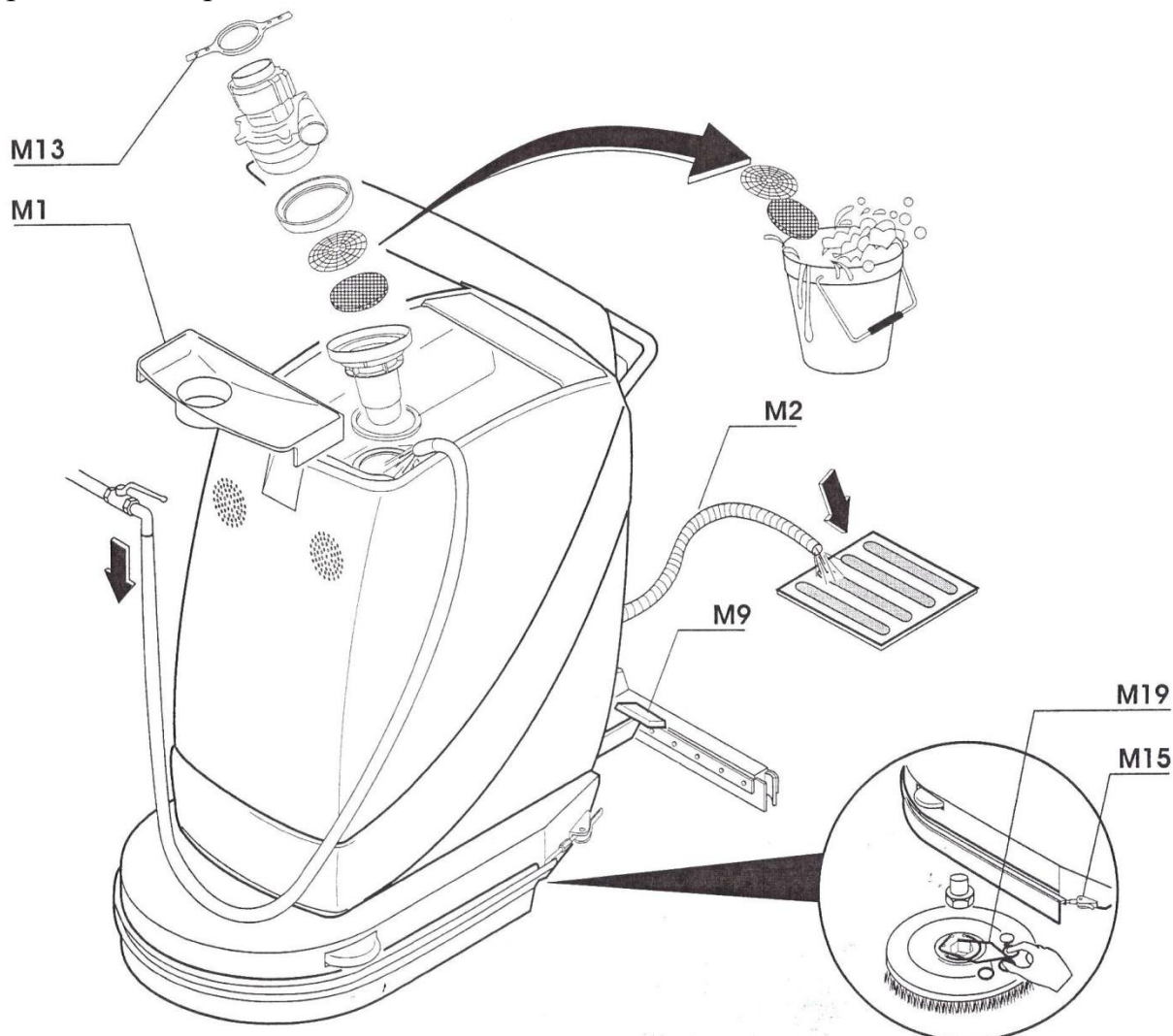
- положить щетку на пол
- совместить прорези щетки с держателем на машине и опустить машину
- включить машину, ключ зажигания в положении ON и за счет движения, щетка закрепится на держателе.

Машина поставляется в комплекте с нейлоновой щеткой. При необходимости вместо щетки на машине можно установить падодержатель с падом (размывочным кругом). Черные пады - для сильных загрязнений, зеленые – для линолеума, желтые – для мрамора.

После каждой эксплуатации машины, необходимо прочистить бак для грязной воды. Для этого:

- отключить машину от подачи электропитания
- открыть верхнюю крышку машины
- снять панель M1
- снять установочное кольцо M13
- правильно извлечь вакуумный мотор с посадочного места
- тщательно промыть фильтр проточной водой
- удалить из бака всю грязь через сливной шланг M2.

Собрать все в обратной последовательности.



СЕРВИСНОЕ ОБСЛУЖИВАНИЕ

Внимательно ознакомьтесь с условиями гарантийного обслуживания!

1. При обращении за гарантийным ремонтом потребителю необходимо предъявить:

-неисправное изделие;

-гарантийный талон;

-документы на приобретение товара (накладная, квитанция об оплате и т.д.), с указанием фирмы продавца, даты покупки, для установления гарантийного срока, а так же модели и серийного номера изделия.

В противном случае товар не подлежит гарантийному ремонту.

При отсутствии печати продавца, даты продажи или подписи продавца гарантийный срок исчисляется с даты изготовления.

2. Продавец несет **гарантийные обязательства в течении** _____ месяцев со дня продажи (при отсутствии нарушений настоящих Условий).

3. Гарантийные обязательства **не распространяются** на перечисленные ниже принадлежности изделия, если их замена предусмотрена конструкцией и не связана с разборкой изделия: *шланги, шнуры, трубки, щетки, насадки, пылесборники, лезвия стяжки, кожухи, колёса, ролики, бампера, фары (включая стробоскопическую), цепи и ремни, фильтры, экраны, щётки мотора и щёточно-коллекторный узел, щётки, пады, замки падов, ведущие колёса, пневматические шины, уплотнители и прокладки, вакуумные моторы со следами жидкости или грязи или отработавшие более 400 часов, аккумуляторы и т.д.4.*

Продавец не несет гарантийных обязательств, в следующих случаях:

-если изделие использовалось не по его прямому назначению;

-в случае нарушения правил и условий эксплуатации изделия, изложенных в Инструкции по эксплуатации;

-если изделие имеет следы попыток некавалифицированного ремонта;

-если дефект вызван изменениями конструкции изделия, не предусмотренными "Изготовителем";

-если дефект вызван действиями непреодолимых сил, несчастными случаями, умышленными или неосторожными действиями потребителя или третьих лиц;

-при механических повреждениях (при транспортировке, хранении и т.д.), нарушений пломбировки, самостоятельной регулировке или ремонте узлов и агрегатов;

-при повреждениях, вызванных использованием нестандартных и (или) некачественных расходных материалов, принадлежностей, запасных частей и т.д.

5. Продавец оставляет за собой право провести экспертизу и отказаться от гарантийных обязательств, случаях перечисленных в п.4;

6. Настоящая гарантия не ущемляет законных прав потребителя, предоставленных ему действующим законодательством.

В случае возникновения вопросов или проблем, связанных с продукцией, просим Вас обращаться к нам по телефонам:

718-79-01, 718-79-03, 718-22-80, 718-27-20, 332-10-45, 718-28-79

СВИДЕТЕЛЬСТВО О ПРИЕМКЕ

ГАРАНТИЙНЫЙ ТАЛОН № _____

Наименование _____

Модель _____

Серийный номер _____

Признан годным к эксплуатации.

Дата продажи _____

Печать продавца

Предпродажная подготовка и проверка произведена в присутствии покупателя.

Внешний вид – без повреждений, комплектность полная.

С условиями гарантийного обслуживания согласен, с условиями эксплуатации ознакомлен.

Покупатель / представитель фирмы

_____ (дата) _____ (подпись) _____ (ФИО)

ГАРАНТИЙНЫЙ РЕМОНТ

Описание дефекта

Выполненные работы

ФИО мастера _____ Подпись _____ Дата _____

ГАРАНТИЙНЫЙ РЕМОНТ

Описание дефекта

Выполненные работы

ФИО мастера _____ Подпись _____ Дата _____

ГАРАНТИЙНЫЙ РЕМОНТ

Описание дефекта

Выполненные работы

ФИО мастера _____ Подпись _____ Дата _____