



## **Инструкция по эксплуатации**



**Компактная поломоечная машина**

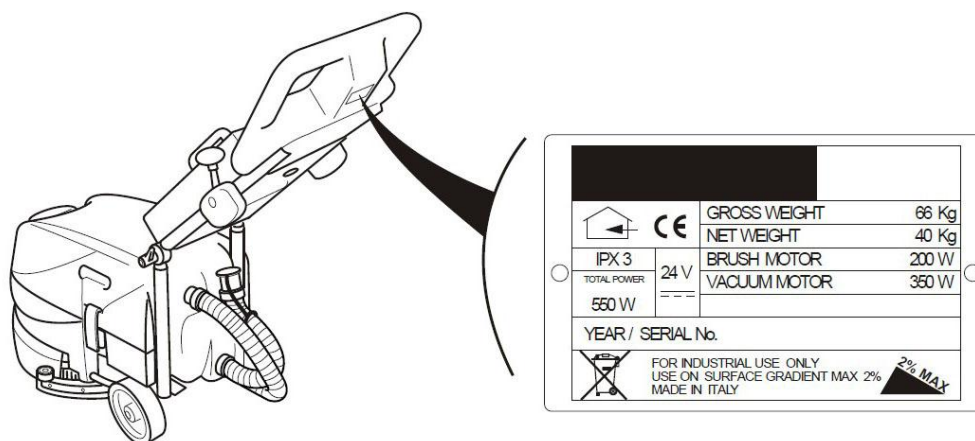
**Turbolava 350 Bat**

## Внимание!

Убедитесь, что оператор перед началом работы ознакомился с данной инструкцией и придерживается всех указаний перечисленных ниже.

Производитель не несет ответственности за ущерб, причиненный лицам, имуществу или оборудованию, в следствии не соблюдения данной инструкции.

Сохраняйте инструкцию на протяжении всего срока эксплуатации машины.



## Внимание!

Не менять и не удалять этикеток, находящихся на машине.

## ВВЕДЕНИЕ

Данная полумоечная машина разработана для удобства работы. Машина легка в управлении и безопасна. Обслуживание полумоечной машины упрощено и сведено к минимуму, чтобы даже не подготовленный персонал мог легко выполнять все необходимые операции по уборке и обслуживанию.

## ОСНОВНЫЕ ХАРАКТЕРИСТИКИ

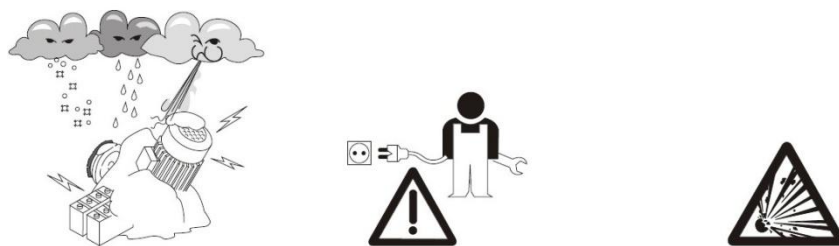
- Для максимальной прочности, рама машины изготовлена из оцинкованной стали.
- Элегантный корпус машины изготовлен из усиленного, ударопрочного полиэтилена толщиной 10 мм.
- Корпус машины устойчив к промышленным химическим веществам, наиболее широко используемых при уборке помещений.
- Колеса машины с полиуретановым покрытием.
- Вакуумный мотор и все электрические части машины находятся вне досягаемости от рук оператора во время работы с машиной.
- Эргономичная панель управления с защищенными выключателями.

## ОСНОВНЫЕ ТЕХНИЧЕСКИЕ ХАРАКТЕРИСТИКИ

|                                  |                         |
|----------------------------------|-------------------------|
| Производительность               | 900 м <sup>2</sup> /час |
| Объем бака чистой воды           | 13 литров               |
| Объем бака грязной воды          | 16 литров               |
| Диаметр щетки                    | 35 см                   |
| Ширина задней стяжки             | 50 см                   |
| Давление щетки                   | 25 кг                   |
| Характеристики мотора щетки      | 24 В / 200 Вт           |
| Характеристики вакуумного мотора | 24 В / 350 Вт           |
| Питание                          | 24 В                    |
| Время работы без подзарядки      | 50 мин                  |
| Аккумуляторы                     | 2 x 12 В 18 А/час       |
| Размер                           | 620 x 500 x 400 мм      |
| Вес                              | 40 кг                   |

## ОПИСАНИЕ

В зависимости от загрязнения уборка пола полумоечной машиной производится водой или моющим средством с добавлением пеногасителя. Данная инструкция служит гарантией правильного использования машины. Рекомендуется строго следовать данной инструкции, не использовать полумоечную машину не по назначению, в противном случае производитель не несет ответственности за ущерб причиненный лицам, имуществу или самой машине. При работе с полумоечной машиной следует соблюдать правила техники безопасности. При обнаружении каких либо неполадок в работе полумоечной машины, оператору следует незамедлительно сообщить о них руководству, для их устранения, чтобы избежать появления более серьезных неполадок. Запрещается использовать полумоечную машину для уборки горючих, взрывчатых и других подобных веществ.



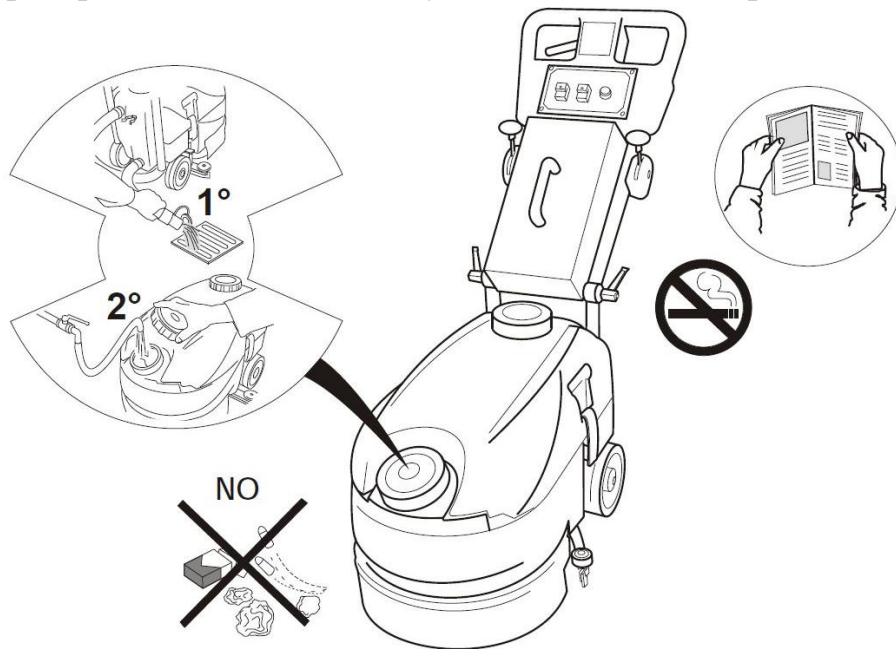
## ТРЕБОВАНИЯ К ПЕРСОНАЛУ

Сотрудники, ответственные за эксплуатацию полумоечной машины, должны пройти инструктаж по технике безопасности, а так же изучить инструкцию по работе с машиной.

Персонал, работающий с машиной обязан использовать машину строго по назначению и своевременно сообщать о всех неполадках, для своевременного их устранения.

## ВАЖНАЯ ИНФОРМАЦИЯ

- Производитель не несет ответственности за причиненный ущерб, в результате неправильного использования машины или по неопытности оператора, не изучившего данную инструкцию.
- Допускается использование только оригинальных запасных частей и комплектующих. Использование не оригинальных запасных частей и комплектующих, может ухудшить работу машины или привести к ее поломки.
- Не оставляйте на полу предметы, мешающие уборки. От высокой скорости вращения щетки они могут быть отброшены.
- Держите как можно дальше руки и ноги от движущейся щетки.
- При наполнении бака водой или моющим раствором, при замене щетки или резиновых лезвий стяжки, а так же при любом другом виде технического обслуживания **УБЕДИТЕСЬ**, что машина **ОТКЛЮЧЕНА** от подачи **ПИТАНИЯ**.
- Регулярно проверяйте износ комплектующих для их своевременной замены.



- При зарядке аккумуляторов убедитесь, что машина выключена.
- Зарядку аккумуляторов следует производить в хорошо проветриваемом помещении. Запрещается использовать самодельные зарядные устройства, зажимы, разъемы.
- Не оставляйте машину без присмотра, особенно если рядом находятся дети.
- Строго запрещается курение во время работы с машиной.
- Запрещается использование легковоспламеняющихся жидкостей или химических веществ, для очистки трудных загрязнений. Разрешается использование только специальных моющих средств с пеногасителем.
- Используйте поломочную машину только на ровных и гладких поверхностях.
- Для быстрого решения возникших вопросов, сохраните данную инструкцию.
- Не оставляйте машину на наклонных поверхностях.
- Не рекомендуется работать с машиной в открытой обуви.

- Запрещен контакт электрических частей машины с водой или моющими средствами.
- После работы протрите машину и стяжку сухой тканью.

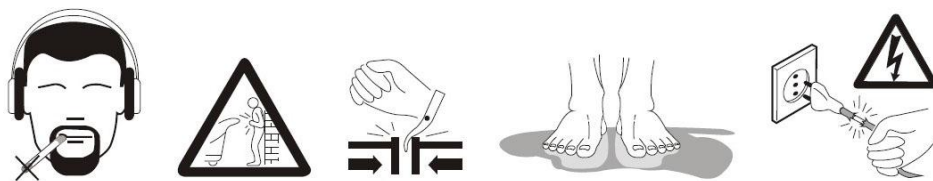
### **Внимание!**

Хранение машины допускается только в сухом, теплом помещении.

- Для зарядки аккумуляторов, необходимо извлечь с кронштейна контейнер с аккумуляторами. Отсоединить кабель от батареи.
- Уровень шума машины ниже 80 дБ, что абсолютно безвредно для оператора и окружающих.

При работе с машиной не рекомендуется носить одежду с широкими рукавами. Шнурки, ремни должны быть на достаточном расстоянии от движущихся частей машины.

**Эксплуатация машины допускается только в помещении и при температуре не ниже +5°C.**



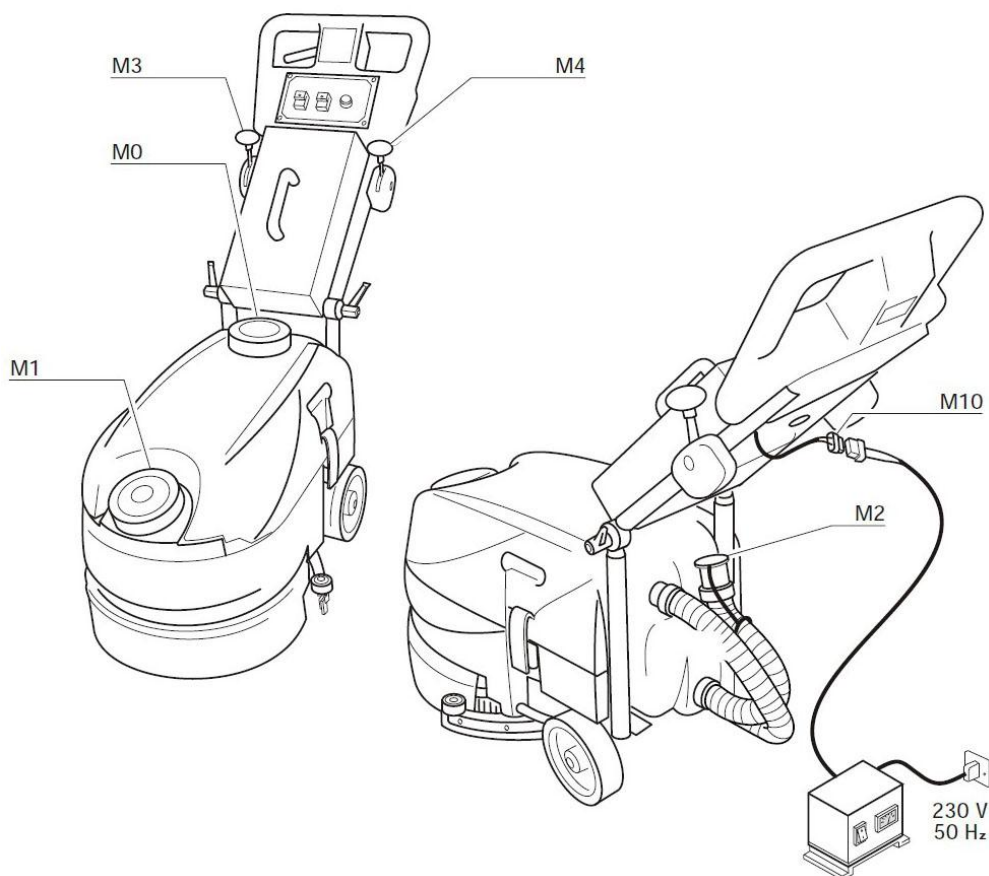
## **ТРАНСПОРТИРОВКА**

Транспортировка машины должна осуществляться должным образом. Машина и все детали, комплектующие должны быть хорошо упакованы и защищены от ударов, колебаний и влажности. Колеса машины должны быть прочно закреплены.

## **ПОДГОТОВКА К РАБОТЕ**

- Для заполнения бака водой или моющим раствором с пеногасителем, откройте крышку M1. При заполнении бака, обязательно следите за уровнем воды или моющего раствора. Запрещено наполнять бак излишним количеством моющего раствора.
- После каждого использования машины необходимо обязательно опустошать, промывать и, желательно, вытирать бак для грязной воды. Если в баке для чистой воды остался неизрасходованным моющий раствор, бак необходимо опустошить, промыть и протереть.
- Для опустошения бака для грязной воды, необходимо открыть крышку сливного шланга M2.

- Для промывки бака для грязной воды, откройте крышку M0.
- Для качественной очистки пола задняя стяжка машины должна находиться в правильном положении.
- Для регулировки рабочего положения задней стяжки используется рычаг M3.
- Для подзарядки аккумуляторов соедините разъем M10 с разъемом на зарядном устройстве, подключенном к сети электропитания.
- Зарядное устройство подключается к сети электропитания 200 В 50 Гц.
- При полной зарядке аккумулятора, зарядное устройство автоматически отключается.



**Запрещается** оставлять на машине различные металлические инструменты и другие предметы.

**ВНИМАНИЕ!** Предметы лежащие на полу и мешающие уборки, могут быть отброшены высокой скоростью вращения щетки и причинить ущерб здоровью людей или имуществу.

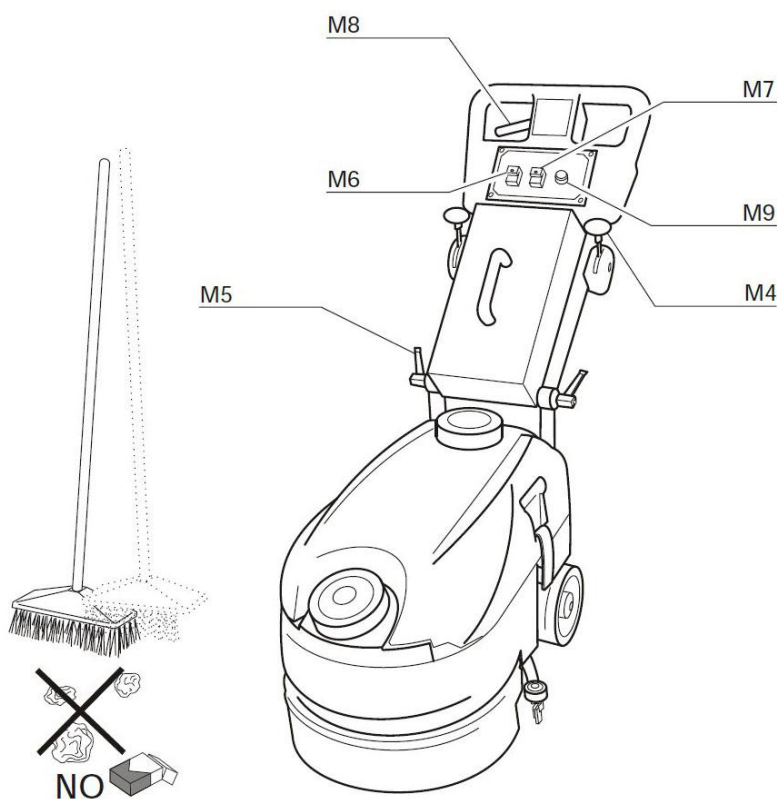
Для более эффективной и качественной уборки пола, а так же во избежание засорения всасывающего шланга, при большом количестве среднего и крупного мусора, необходимо произвести предварительное подметание (вручную, пылесосом или подметальной машиной).

## РАБОТА

### Включение и операции:

- Для удобства работы оператора, ручка машины регулируется с помощью регулятора М5.
- Установите переключатель М6 в положение ON (включить) и нажмите кнопку М7 для включения вакуумного мотора.
- Для работы мотора щетки удерживайте ручку М8.
- Рычагом М4 отрегулируйте подачу моющего раствора, в зависимости от загрязнения и скорости движения машины.
- После первого прохода машины пол остается чистым и сухим.

При очень сильном загрязнении пола, произведите уборку повторно. При первом проходе машины, необходимо усилить подачу моющего раствора и ослабить прижим задней стяжки, чтобы небольшое количество жидкости осталось на полу и размочило присохшую грязь. Второй проход машины производится при более медленной скорости вращения щетки и основным рабочим положением задней стяжки.



**Предупреждение:** машина предназначена для работы в помещении и на уклонах не круче 2%. Запрещается работа с легковоспламеняющимися или взрывчатыми веществами.

## ТЕХНИЧЕСКОЕ ОБСЛУЖИВАНИЕ

- По окончании работы с машиной насухо протрите резиновое лезвие стяжки. Во избежание некачественной уборки пола, периодически проверяйте износ резиновых лезвий для своевременной их замены.

- Для эффективной и качественной уборки пола, необходимо проверять и своевременно производить замену щетки. Для этого выполните следующие действия:

1. Снять старую щетку:

- включите машину, М6 в положении ON

- взять машину за ручку, слегка наклонить, так чтобы щетка оторвалась от поверхности пола, слегка нажать ручку М8, и щетка спадет с держателя

2. Одеть новую щетку:

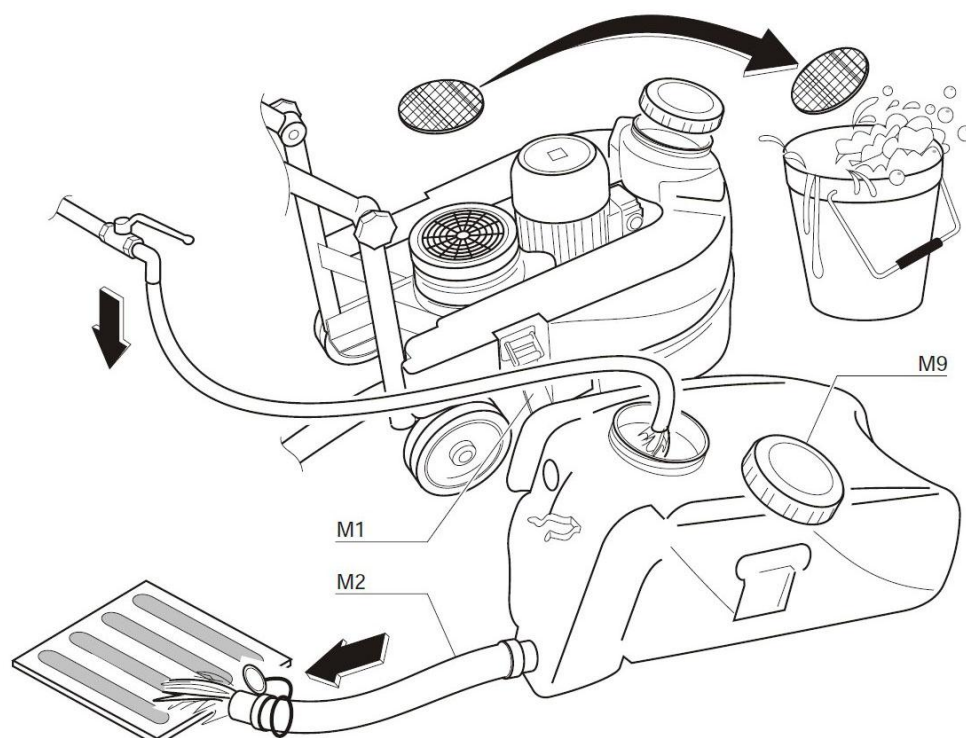
- положить щетку на пол

- совместить прорези щетки с держателем на машине и опустить машину

- включить машину, М6 в положении ON

- слегка нажать ручку М8 и за счет движения, щетка закрепится на держателе.

Машина поставляется в комплекте с нейлоновой щеткой. При необходимости вместо щетки на машине можно установить падодержатель с падом (размывочным кругом). Черные пады - для сильных загрязнений, зеленые – для линолеума, желтые – для мрамора.



Для очистки фильтра и бака для грязной воды, после работы с машиной, необходимо:

- отключите машину от подачи питания

- откройте зажими-фиксаторы М1



- извлеките из машины губчатый фильтр и промойте его, после чего фильтр необходимо просушить
- снимите крышку М9 с бака для грязной воды и промойте его

Перед началом работы убедитесь, что зажимы-фиксаторы М1 плотно закреплены.

## СЕРВИСНОЕ ОБСЛУЖИВАНИЕ

### Внимательно ознакомьтесь с условиями гарантийного обслуживания!

1. При обращении за гарантийным ремонтом потребителю необходимо предъявить:

-неисправное изделие;

-гарантийный талон;

-документы на приобретение товара (накладная, квитанция об оплате и т.д.), с указанием фирмы продавца, даты покупки, для установления гарантийного срока, а так же модели и серийного номера изделия.

В противном случае товар не подлежит гарантийному ремонту.

При отсутствии печати продавца, даты продажи или подписи продавца гарантийный срок исчисляется с даты изготовления.

2. Продавец несет **гарантийные обязательства в течении** \_\_\_\_\_ месяцев со дня продажи (при отсутствии нарушений настоящих Условий).

3. Гарантийные обязательства **не распространяются** на перечисленные ниже принадлежности изделия, если их замена предусмотрена конструкцией и не связана с разборкой изделия: *шланги, шнуры, трубки, щетки, насадки, пылесборники, лезвия стяжки, кожухи, колёса, ролики, бампера, фары (включая стробоскопическую), цепи и ремни, фильтры, экраны, щётки мотора и щёточно-коллекторный узел, щётки, пады, замки падов, ведущие колёса, пневматические шины, уплотнители и прокладки, вакуумные моторы со следами жидкости или грязи или отработавшие более 400 часов, аккумуляторы и т.д.*

4. Продавец не несет гарантийных обязательств, в следующих случаях:

-если изделие использовалось не по его прямому назначению;

-в случае нарушения правил и условий эксплуатации изделия, изложенных в Инструкции по эксплуатации;

-если изделие имеет следы попыток неквалифицированного ремонта;

-если дефект вызван изменениями конструкции изделия, не предусмотренными "Изготовителем";

-если дефект вызван действиями непреодолимых сил, несчастными случаями, умышленными или неосторожными действиями потребителя или третьих лиц;

-при механических повреждениях (при транспортировке, хранении и т.д.), нарушений пломбировки, самостоятельной регулировке или ремонте узлов и агрегатов;

-при повреждениях, вызванных использованием нестандартных и (или) некачественных расходных материалов, принадлежностей, запасных частей и т.д.

5. Продавец оставляет за собой право провести экспертизу и отказаться от гарантийных обязательств, случаях перечисленных в п.4;

6. Настоящая гарантия не ущемляет законных прав потребителя, предоставленных ему действующим законодательством.

**В случае возникновения вопросов или проблем, связанных с продукцией, просим Вас обращаться к нам по телефонам:**

**718-79-01, 718-79-03, 718-22-80, 718-27-20, 332-10-45, 718-28-79**

**СВИДЕТЕЛЬСТВО О ПРИЕМКЕ**

**ГАРАНТИЙНЫЙ ТАЛОН № \_\_\_\_\_**

**Наименование** \_\_\_\_\_

**Модель** \_\_\_\_\_

**Серийный номер** \_\_\_\_\_

**Признан годным к эксплуатации.**

**Дата продажи** \_\_\_\_\_

**Печать продавца**

**Предпродажная подготовка и проверка произведена в присутствии покупателя.**

**Внешний вид – без повреждений, комплектность полная.**

**С условиями гарантийного обслуживания согласен, с условиями эксплуатации ознакомлен.**

Покупатель / представитель фирмы

\_\_\_\_\_ (дата) \_\_\_\_\_ (подпись) \_\_\_\_\_ (ФИО)

**ГАРАНТИЙНЫЙ РЕМОНТ**

Описание дефекта

\_\_\_\_\_  
\_\_\_\_\_  
\_\_\_\_\_  
\_\_\_\_\_  
\_\_\_\_\_  
\_\_\_\_\_  
\_\_\_\_\_  
\_\_\_\_\_

Выполненные работы

\_\_\_\_\_  
\_\_\_\_\_  
\_\_\_\_\_  
\_\_\_\_\_  
\_\_\_\_\_  
\_\_\_\_\_

ФИО мастера \_\_\_\_\_ Подпись \_\_\_\_\_ Дата \_\_\_\_\_

## ГАРАНТИЙНЫЙ РЕМОНТ

Описание дефекта

---

---

---

---

---

---

---

---

---

---

Выполненные работы

---

---

---

---

---

---

---

---

---

---

ФИО мастера \_\_\_\_\_ Подпись \_\_\_\_\_ Дата \_\_\_\_\_

## ГАРАНТИЙНЫЙ РЕМОНТ

Описание дефекта

---

---

---

---

---

---

---

---

---

---

Выполненные работы

---

---

---

---

---

---

---

---

---

---

ФИО мастера \_\_\_\_\_ Подпись \_\_\_\_\_ Дата \_\_\_\_\_