

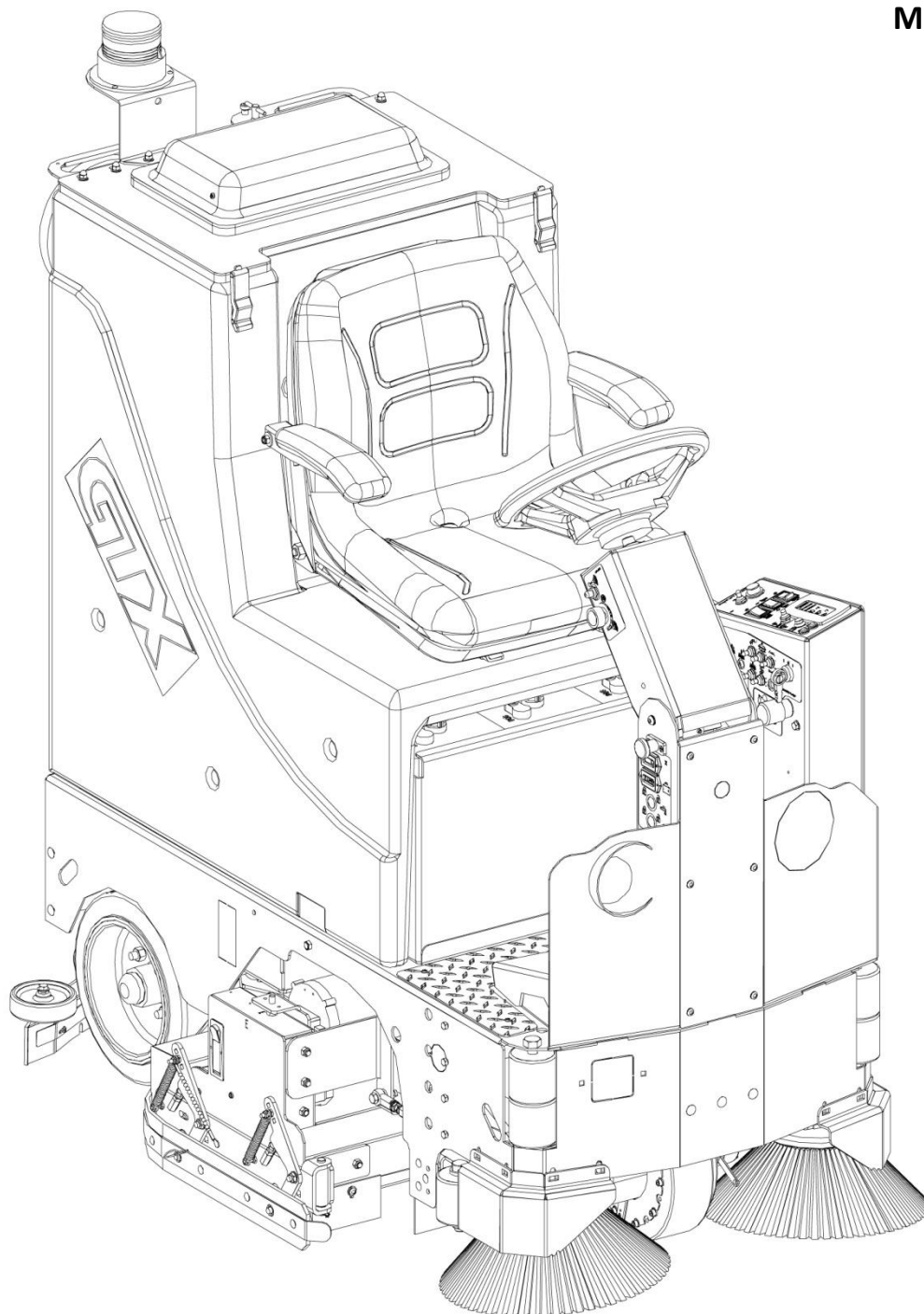
Инструкция по эксплуатации

МОДЕЛИ:

26" DISK
28" DISK
30" DISK
34" DISK

24" CYLINDRICAL
27" CYLINDRICAL
30" CYLINDRICAL
34" CYLINDRICAL

28" EDGE/ORBITZ
32" EDGE /ORBITZ



Изучите инструкцию перед
началом эксплуатации машины



Изучите правила техники
безопасности перед началом
эксплуатации машины

ВВЕДЕНИЕ

Данная инструкция поставляется в комплекте с каждой новой машиной. Инструкция поможет оператору получить максимальную производительность при долгом сроке эксплуатации поломочных машин. Внимательно изучите инструкцию перед началом работы и техническим обслуживанием машины.

Данные машины обеспечат превосходную производительность, наилучшие результаты работы, при минимальных затратах, если:

- Машины с необходимой периодичностью проходят техническое обслуживание.
- Машина эксплуатируется по назначению и аккуратно, квалифицированным персоналом.
- Техническое обслуживание производится специалистом, при необходимости замены деталей, используются только оригинальные детали.

ОБ ИНСТРУКЦИИ

СОДЕРЖАНИЕ: Сообщает, что и где можно найти в инструкции.

БЕЗОПАСНОСТЬ: Раздел содержит информацию, касающуюся опасности или небезопасной эксплуатации машины. Неправильная эксплуатация машины может привести к ее повреждению, нанесению вреда здоровью, а так же получению травм со смертельным исходом.

ОРГАНЫ УПРАВЛЕНИЯ / ДЕТАЛИ МАШИНЫ: Отображает органы управления машиной и ее особенности.

НАСТРОЙКИ МАШИНЫ: Рассказывается, как распаковать машину, установить расходные материалы (щетки, стяжки), настроить машину.

РАБОТА: Обучает оператора работе с машиной.

ЗАРЯДКА АККУМУЛЯТОРА: Показывает, как производить зарядку аккумуляторов встроенным или выносным зарядным устройством.

ОБСЛУЖИВАНИЕ: Этот раздел содержит информацию о сервисном обслуживании, которое необходимо для поддержания Вашей машины и её компонентов в рабочем состоянии. Описание обслуживания компонентов машины приводится в следующем порядке:

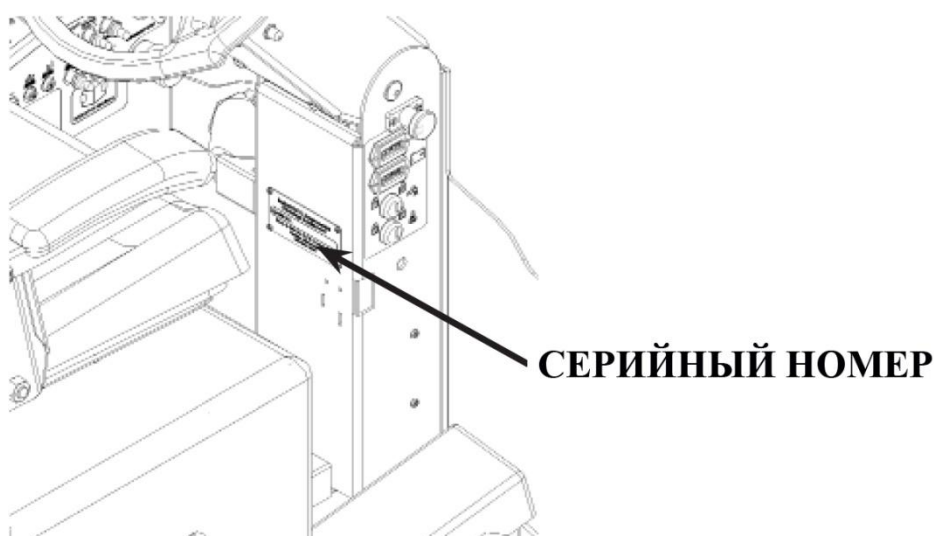
- аккумуляторы
- щётки
- регулировка стяжки
- периодичность ТО
- возможные неисправности

ВОЗМОЖНЫЕ НЕИСПРАВНОСТИ: Список основных неисправностей и способы их устранения.

ХАРАКТЕРИСТИКИ МАШИНЫ: Сообщает основные характеристики машины и основных ее частей.

ГАРАНТИЙНЫЕ ОБЯЗАТЕЛЬСТВА: Объясняют обязательства, исключения и ограничения по гарантии.

ПРИМЕЧАНИЕ: Серийный номер машины расположен в нижней части панели управления.



Поскольку мы постоянно совершенствуем наши машины, в их конструкцию могут быть внесены любые изменения без предварительного уведомления

СОДЕРЖАНИЕ

Введение	2	Промывка экрана вакуумного мотора.....	21
Об инструкции.....	2	Фильтр моющего раствора	22
Содержание	3	Очистка фильтра моющего раствора.....	22
Безопасность	4	Поднять стяжку	22
Ярлыки безопасности	6	Опустить стяжку	22
Элементы управления	7	Очистка бака моющего раствора.....	23
Элементы управления	8	Очистка бака для грязной воды.....	23
Компоненты машины.....	9	Отмена стояночного тормоза.....	23
Компоненты машины	10	Зарядка аккумуляторов	24
Меню ЖК-экрана	11	Внешнее зарядное устройство	24
Подготовка к работе	12	Встроенное зарядное устройство	25
Распаковка машины	12	Бортовое зарядное устройство (опция)	25
Подключение аккумуляторов	12	Описание индикаторов.....	25
Регулировка стяжки	13	Руководство по обслуживанию аккумуляторов	26
Отсоединение стяжки	13	Безопасность	26
Замена или поворот лезвий	13	Контроль за чистотой	26
Установка держателя пада или щетки	14	Хранение	26
Установка пада	14	Долив воды	26
Установка цилиндрических щеток	15	Обслуживание	27
Установка EDGE/ORBITZ-падов	16	Ежедневное обслуживание	27
Регулировка рабочей плиты EDGE/ORBITZ	16	Еженедельное обслуживание	27
Выравнивание дисковой щетки	17	Ежемесячное обслуживание	27
Выравнивание цилиндрических щеток	17	Ежегодное обслуживание	27
Работа машины	18	Хранение машины	27
Перед началом работы	18	Проверка плотности электролита	27
Советы по работе	18	GTX Сервисное обслуживание	28
Уборка за один проход	19	Типичные проблемы и их решение	30
Размывка грязи	19	Типичные проблемы и их решение	32
Сбор воды	19	Спецификация на машину	34
Регулировка резинового кожуха.....	20	Расходные материалы	35
Регулировка бокового экрана щетки.....	20	Щетки	35
Настройка кожуха.....	20	Пады	35
Настройка цилиндрических щеток.....	20	EDGE-пады	35
Как открыть крышку бака....	21	Цилиндрические щетки новой серии	36
Промывка бака грязной воды.....	21	Цилиндрические щетки старой серии	36
Промывка фильтра для мусора	21	Гарантийные обязательства	37
		Бланк регистрации / Гарантийный талон	38

БЕЗОПАСНОСТЬ

Обратите внимание, на четыре основные напоминания о мерах безопасности в данной инструкции.

! ОПАСНО
ОПАСНО: Указывает на опасные ситуации, которые неизбежно могут привести к поломке машины или серьезным травмам, даже с летальным исходом.
! ПРЕДУПРЕЖДЕНИЕ
ПРЕДУПРЕЖДЕНИЕ: Указывает на опасную ситуацию, которая может привести серьезным травмам, даже с летальным исходом.
! ОСТОРОЖНО
ВНИМАНИЕ: Указывает на потенциально опасную ситуацию, которая, если ее не избежать, может привести к легкой или средней травме, повреждению машины или близлежащих объектов. ВНИМАНИЕ: Также может быть использован, для небезопасных действий.
ВНИМАНИЕ
ВНИМАНИЕ: Указывает на информацию, которая важна, но не связана с риском. Это сообщение может быть связано с предупреждением об опасности повреждений или потере гарантии качества.

Ваша безопасность и безопасность окружающих очень важны. Необходимо соблюдать все меры безопасности при эксплуатации машины.

НЕ ВКЛЮЧАЙТЕ МАШИНУ ЕСЛИ:

- Вы не обучены работе на машине и не уполномочены на это.
- Вы не изучили данную инструкцию и не разобрались в ней.
- Машина находится на поверхности с уклоном более 2% и не оснащена стояночным тормозом.

ВО ВРЕМЯ ЭКСПЛУАТАЦИИ МАШИНЫ:

- Снимите с машины все посторонние предметы. Удалите с пола все предметы, которые могут намотаться на щётку.
- Старайтесь, чтобы руки и ноги находились как можно дальше от вращающихся щёток.
- Не управляйте машиной в местах, где присутствуют горючие жидкости.
- Будьте очень внимательны при маневрировании.

ПЕРЕД ТЕМ КАК ПОСТАВИТЬ МАШИНУ НА ХРАНЕНИЕ:

- Расположите машину на ровной поверхности.
- Отключите машину.

ПЕРЕД ОБСЛУЖИВАНИЕМ МАШИНЫ:

- Отключите аккумуляторы.

! ОПАСНО

Аккумуляторы выделяют водород. Это может привести к взрыву или возгоранию. Следует избегать искр и открытого огня. Заряжайте аккумуляторы в хорошо проветриваемом помещении.

! ОПАСНО

Аккумуляторный отсек во время зарядки должен быть открыт. Иначе может произойти взрыв или возгорание.

⚠ ПРЕДУПРЕЖДЕНИЕ

Высокое напряжение. Может привести к удару током или ожогам. Всегда отсоединяйте аккумуляторы перед обслуживанием машины.

⚠ ПРЕДУПРЕЖДЕНИЕ

Соблюдайте особую осторожность при работе на наклонных или неровных поверхностях. При движении по наклонной поверхности всегда перемещайте машину вперёд, вверх или вниз. Никогда не двигайтесь поперёк наклона. Не двигайтесь задним ходом и не разворачивайтесь на наклонах!

⚠ ПРЕДУПРЕЖДЕНИЕ

Не используйте воду, температура которой выше 57°C, поскольку это может привести к повреждению баков.

⚠ ПРЕДУПРЕЖДЕНИЕ

Не хранить машину на пандусах и других наклонных поверхностях, хранить только на ровных, твердых поверхностях. Не хранить и не эксплуатировать машину на улице.

⚠ ПРЕДУПРЕЖДЕНИЕ

Аккумуляторы содержат серную кислоту, которая может вызвать ожоги кожи. При ее попадании на одежду или кожу, срочно промыть холодной водой. Если кислота попадет на лицо или глаза, незамедлительно промыть холодной водой и срочно обратиться к врачу.

⚠ ПРЕДУПРЕЖДЕНИЕ

Не мойте пол в местах расположения электрических розеток. Это может привести к серьезным травмам.

⚠ ВНИМАНИЕ

Во избежание повреждения машины используйте только оригинальные моющие средства и запасные части, рекомендованные производителем.

⚠ ВНИМАНИЕ

Не работайте на машине, если какие-либо детали отсутствуют или повреждены.

⚠ ВНИМАНИЕ

Не откидывайте бак назад при наличии в нем

воды. Возможно переворачивание машины.

⚠ ПРЕДУПРЕЖДЕНИЕ

Одевайтесь безопасно. Во время работы не носите кольца или металлические браслеты. Они могут стать причиной короткого замыкания и вызвать серьезные ожоги.

⚠ ПРЕДУПРЕЖДЕНИЕ

Не снимайте, не закрашивайте, не теряйте предупредительные таблички, в случае повреждения или утери обращайтесь к продавцу.

⚠ ПРЕДУПРЕЖДЕНИЕ

Одевайтесь безопасно. Не следует работать в галстук, шарфе или других свисающих элементах одежды, поскольку они могут запутаться во вращающихся частях машины и привести к серьезным травмам и даже смерти.

⚠ ПРЕДУПРЕЖДЕНИЕ

Всегда выключайте машину, когда оставляете её без присмотра. Не допускайте неподготовленных лиц к управлению машиной.

⚠ ПРЕДУПРЕЖДЕНИЕ

Эта машина не предназначена для перевозки пассажиров. Не используйте машину в качестве подставки, лестницы или стула.

⚠ ПРЕДУПРЕЖДЕНИЕ

Перед эксплуатацией проверить систему торможения, особенно при работе на наклонных поверхностях.

⚠ ПРЕДУПРЕЖДЕНИЕ

При обслуживании машины одевайте защитную одежду, перчатки и очки.

⚠ ВНИМАНИЕ

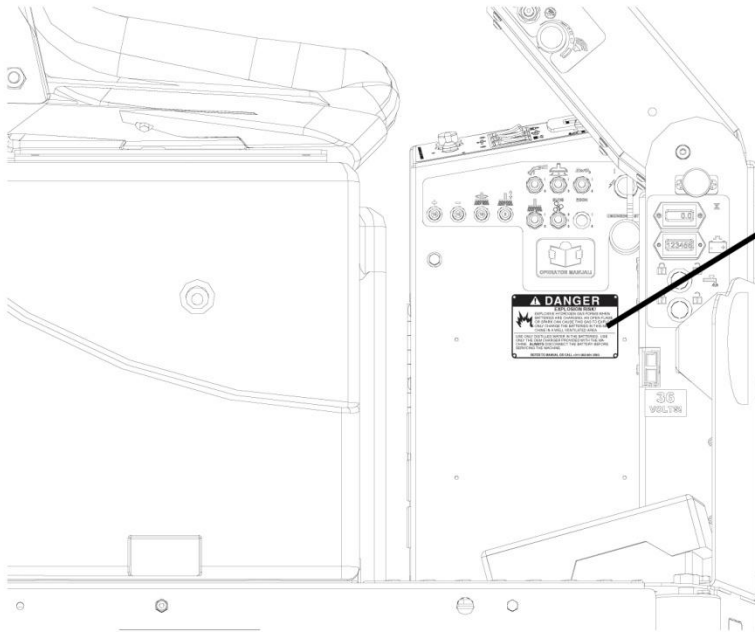
При зарядке аккумуляторов используйте только оригинальное зарядное устройство. Во время зарядки выньте ключ зажигания из машины.

⚠ ВНИМАНИЕ

Во избежание повреждения электронных узлов машины, не хранить ее на открытом воздухе. Не мыть машину напором воды под давлением.

ЯРЛЫКИ БЕЗОПАСНОСТИ

Изучите все ярлыки безопасности на вашей машине. При возникновении вопросов, обратитесь к поставщику. Данные изображения показывают расположение основных ярлыков безопасности. В случаях если ярлыки стерлись, потерялись, обратитесь к поставщику для их замены.



! **ОПАСНО**

Опасность взрыва!
Образование ВЗРЫВООПАСНОГО водорода.
Не заряжать батареи рядом с ОТКРЫТЫМ ОГНЕМ, попадание искры может привести к взрыву ГАЗА.
Зарядку аккумуляторов производить ТОЛЬКО в хорошо проветриваемом помещении.

Использовать в аккумуляторах только дистиллированную воду. Использовать только оригинальное зарядное устройство, поставляемое с машиной. Перед обслуживанием машины ВСЕГДА отключайте аккумуляторы.

Читайте инструкцию или звоните 8-800-333-07-32

! **DANGER**

EXPLOSION RISK!
EXPLOSIVE HYDROGEN GAS FORMS WHEN BATTERIES ARE CHARGING. AN OPEN FLAME OR SPARK CAN CAUSE THIS GAS TO EXPLODE. ONLY CHARGE THE BATTERIES IN THIS MACHINE IN A WELL VENTILATED AREA.

USE ONLY DISTILLED WATER IN THE BATTERIES. USE ONLY THE OEM CHARGER PROVIDED WITH THE MACHINE. ALWAYS DISCONNECT THE BATTERY BEFORE SERVICING THE MACHINE.

REFER TO MANUAL OR CALL +011-262-681-3583

BATTERY CHARGING LABEL
PART #: 253-7280

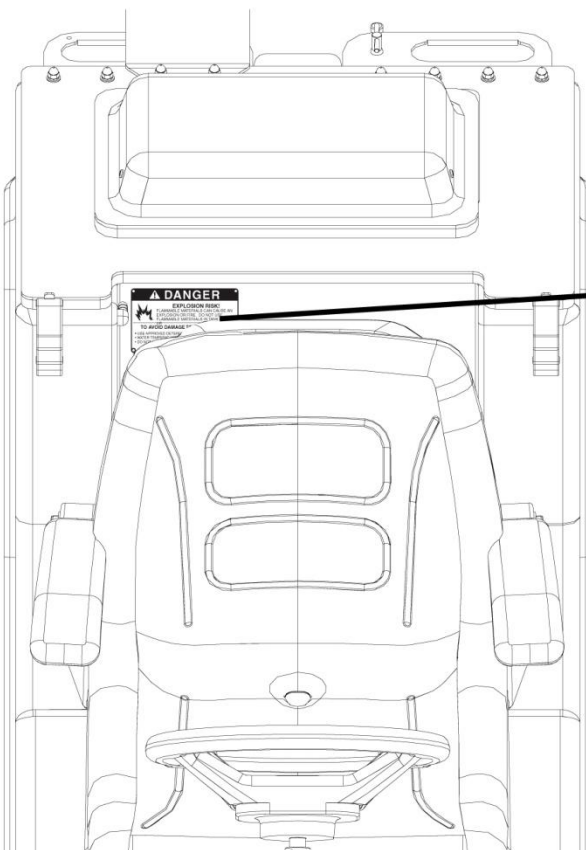
! **ОПАСНО**

ОПАСНОСТЬ ВЗРЫВА!
Не использовать в баках и не собирать при уборке пола легковоспламеняющиеся жидкости, это может привести к взрыву.

ЧТОБЫ ИЗБЕЖАТЬ ПОВРЕЖДЕНИЯ МАШИНЫ:

- используйте только разрешенные моющие средства
- температура воды не должна превышать 54 C
- не использовать высокосодержающие хлористые смеси

Читайте инструкцию или звоните 8-800-333-07-32



! **DANGER**

EXPLOSION RISK!
FLAMMABLE MATERIALS CAN CAUSE AN EXPLOSION OR FIRE. DO NOT USE FLAMMABLE MATERIALS IN TANK OR PICK UP.

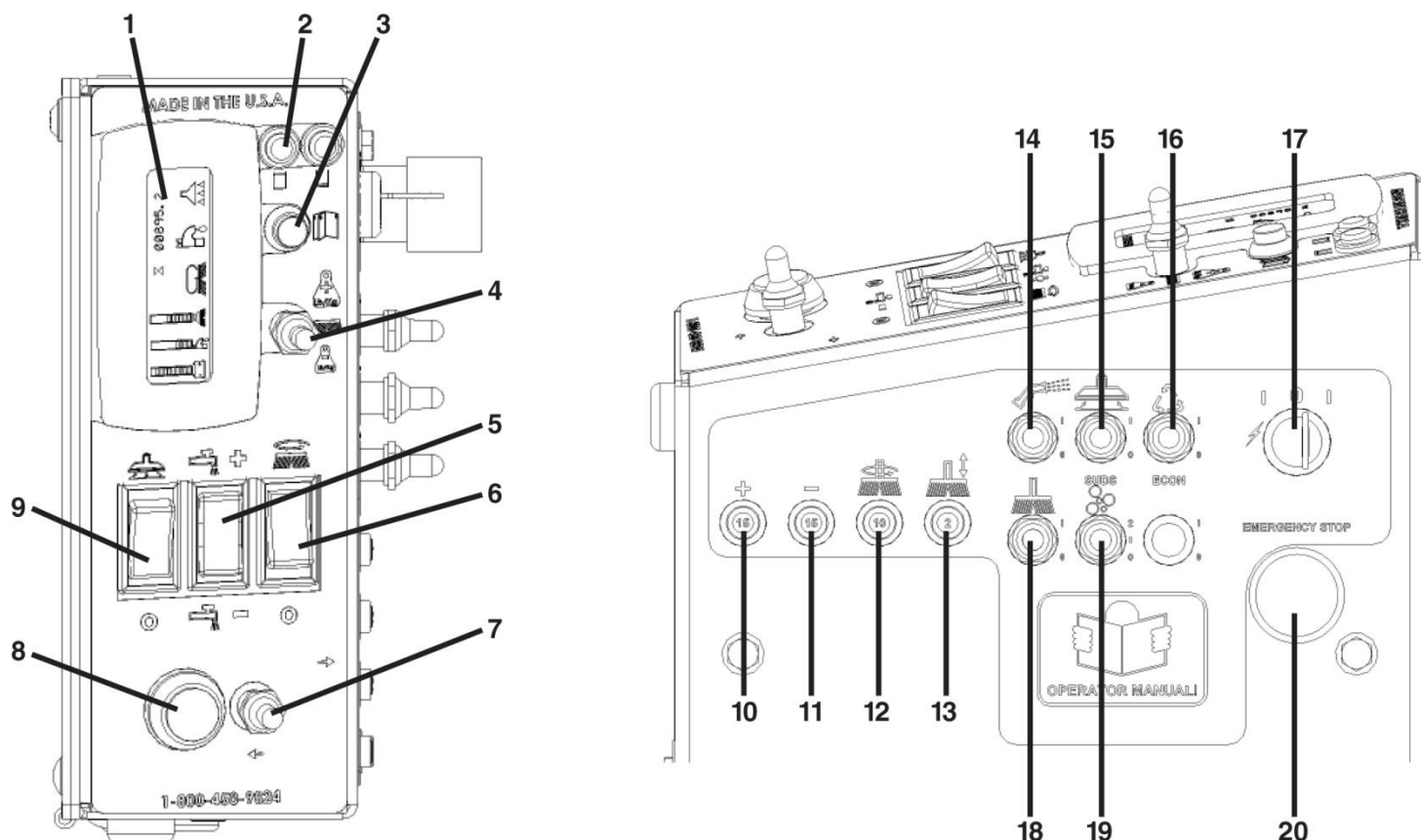
TO AVOID DAMAGE TO THIS MACHINE:

- USE APPROVED DETERGENTS ONLY
- WATER TEMPERATURE MUST NOT EXCEED 130°F/54°C
- DO NOT USE HIGH-PERCENTAGE BLEACH MIXTURE

REFER TO MANUAL OR CALL +011-262-681-3583

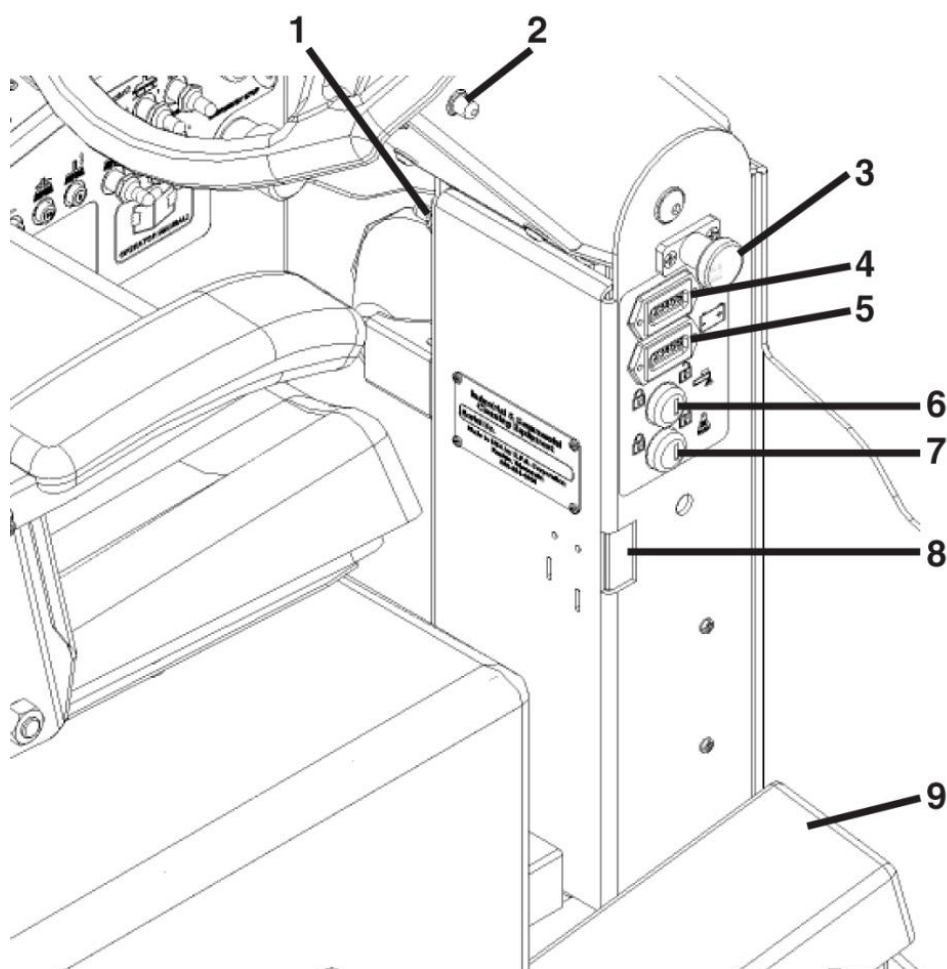
TANK LABEL
PART #: 5-728

ЭЛЕМЕНТЫ УПРАВЛЕНИЯ



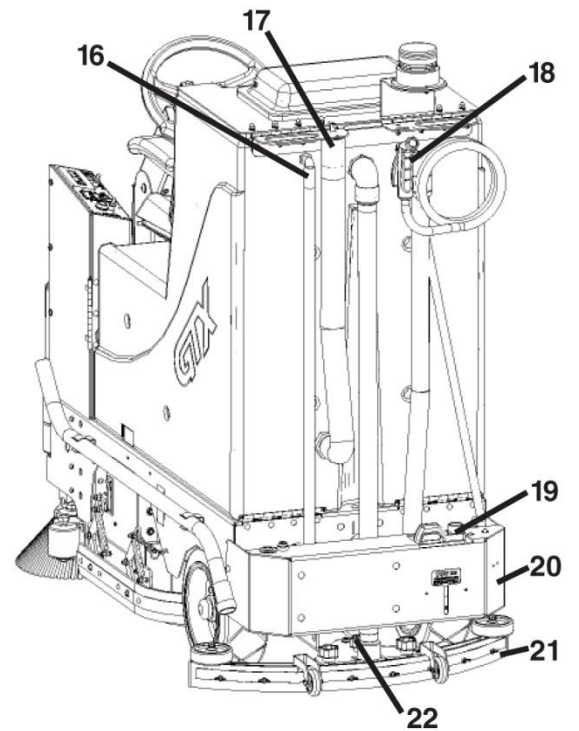
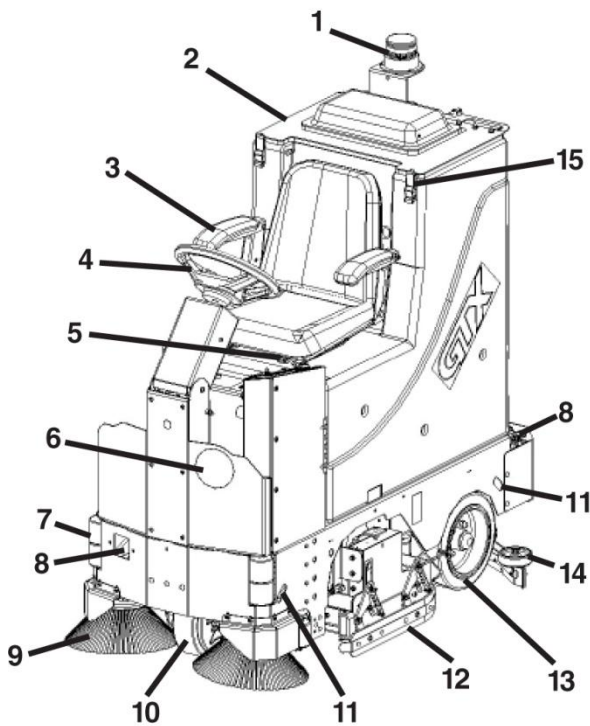
1. **ЖК-ДИСПЛЕЙ:** отображает функции и настройки машины
2. **ИНДИКАТОР ЗАПОЛНЕНИЯ БАКА ГРЯЗНОЙ ВОДЫ (КРАСНЫЙ):** загорается, когда бак для грязной воды переполнен
3. **МЕНЮ УПРАВЛЕНИЯ:** отображает функции и настройки машины на ЖК-дисплее
4. **РЕГУЛИРОВКА ДАВЛЕНИЯ ЩЕТОК (черная):** управление давлением щеток – вверх (+) для увеличения давления, вниз (-) для уменьшения давления
5. **РЕГУЛИРОВКА ПОДАЧИ МОЮЩЕГО РАСТВОРА:** повернуть в сторону (-) для уменьшения расхода, повернуть в сторону (+) для увеличения расхода
6. **КНОПКА ВКЛЮЧЕНИЯ/ВЫКЛЮЧЕНИЯ ЩЕТОК:** поднимает и опускает щетки
7. **ВЫКЛЮЧАТЕЛЬ ЗАДНЕГО ХОДА:** приводит к движению машины задним ходом
8. **КНОПКА UNITOUCH:** одновременное включение щеток, стяжки и подачи моющего раствора
9. **КНОПКА ВКЛЮЧЕНИЯ ВАКУУМНОГО МОТОРА И СТЯЖКИ:** поднимает и опускает стяжку
10. **ПРЕДОХРАНИТЕЛЬ МОТОРА ЩЕТОК:** положительный провод - 15 Ампер
11. **ПРЕДОХРАНИТЕЛЬ МОТОРА ЩЕТОК:** отрицательный провод - 15 Ампер
12. **ПРЕДОХРАНИТЕЛЬ:** мотора боковой щетки - 10 Ампер (опция)
13. **ПРЕДОХРАНИТЕЛЬ:** привода подъема боковой щетки - 2 Ампера (опция)
14. **ТУМБЛЕР РАСПЫЛЕНИЕ ЖИДКОСТИ (синяя) (опционально):** активирует насос для распыления моющего раствора, поступающего по шлангу.
15. **ТУМБЛЕР ВКЛЮЧЕНИЯ ВАКУУМНОГО МОТОРА (белая) (опция):** включает в работу вакуумный мотор дистанционно
16. **ТУМБЛЕР ESON (зеленая) (опционально):** понижает силу тока, что позволяет увеличить время работы машины
17. **ВЫКЛЮЧАТЕЛЬ:** включение/выключение машины (замок зажигания)
18. **ВКЛЮЧАТЕЛЬ БОКОВОЙ ЩЕТКИ (желтая) (опционально):** включение/выключение питания боковых щеток, а также автоматического подъема и опускания
19. **ПЕРЕКЛЮЧАТЕЛЬ РАЗБРЫЗГИВАТЕЛЯ (опционально):** включает мотор подачи воды для разбрызгивания с помощью шланга
20. **КНОПКА АВАРИЙНОГО ВЫКЛЮЧЕНИЯ (опционально):** выключает машину, в случае чрезвычайной ситуации

ЭЛЕМЕНТЫ УПРАВЛЕНИЯ



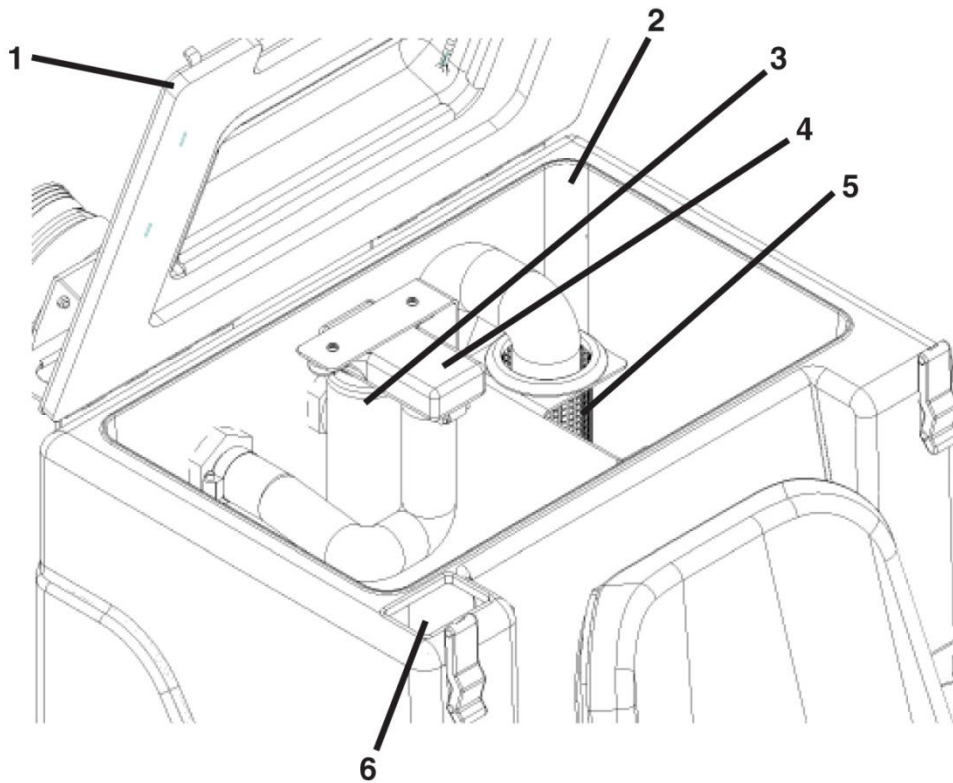
1. **ВЫКЛЮЧАТЕЛЬ ФАР:** включает/выключает фары
2. **ПОДАЧА ЗВУКОВОГО СИГНАЛА:** предупреждение окружающих о движении машины
3. **РЕГУЛИРОВКА РУЛЯ:** четыре положения рулевой колонки для удобства работы оператора и посадки в машину
4. **СЧЁТЧИК ЧАСОВ РАБОТЫ:** показывает, сколько времени проработала машина
5. **СЧЁТЧИК ЦИКЛОВ ЗАРЯДКИ/РАЗРЯДКИ АККУМУЛЯТОРОВ:** отслеживает общее количество циклов зарядки/разрядки аккумуляторов
6. **БЛОКИРОВКА ПОДАЧИ МОЮЩЕГО РАСТВОРА (опционально):** позволяет остановить подачу моющего раствора, затем необходимо вынуть ключ, во избежание сбоя параметров настройки
7. **БЛОКИРОВКА ДАВЛЕНИЯ ЩЕТОК (опционально):** позволяет снизить давление щеток, затем необходимо вынуть ключ, во избежание сбоя параметров настройки
8. **РАЗЪЕМ ДЛЯ ЗАРЯДНОГО УСТРОЙСТВА:** опционально используется для подключения внешнего зарядного устройства
9. **ПЕДАЛЬ:** управляет движением и скоростью машины

КОМПОНЕНТЫ МАШИНЫ



1. **ПРОБЛЕСКОВЫЙ МАЯЧОК (опционально):** световым сигналом предупреждает о движении машины
2. **КРЫШКА БАКА ДЛЯ ГРЯЗНОЙ ВОДЫ:** защелки бака обеспечивают плотность закрытия крышки
3. **РЕГУЛИРУЕМОЕ СИДЕНЬЕ С ПОДЛОКОТНИКАМИ:** машина оснащена регулируемым сиденьем и откидными подлокотниками
4. **РУЛЬ:** регулирует ведущее переднее колесо
5. **ФИКСАТОР РЕГУЛИРУЕМОГО СИДЕНЬЕ:** для удобства работы оператора сидение регулируется перемещением вперед и назад
6. **ФАРА:** облегчает работу в слабоосвещенных местах и предупреждает о приближении машины
7. **ПОЛИУРИТАНОВЫЕ РОЛИКИ:** предотвращают повреждение машины и окружающих предметов
8. **ВСТРОЕННОЕ ЗАРЯДНОЕ УСТРОЙСТВО (опционально):** два дополнительных места для встроенного зарядного устройства, что позволит оператору производить зарядку машины от любой стационарной розетки
9. **БОКОВЫЕ ЩЕТКИ (опционально):** дополнительные боковые щетки для удаления мусора вдоль стен
10. **ПЕРЕДНЕЕ ВЕДУЩЕЕ КОЛЕСО:** регулирует движение машины
11. **ТАКЕЛАЖНЫЕ МЕСТА:** места крепления для ремня (троса) во время транспортировки машины
12. **БОКОВЫЕ ЭКРАНЫ:** предотвращают растекание воды на поворотах, направляя ее к задней стяжке
13. **ЗАДНИЕ КОЛЕСА:** с желобом для стекания воды
14. **ЗАЩИТНЫЕ РОЛИКИ:** обеспечивают защиту стяжки
15. **ЗАЩЕЛКИ БАКА:** обеспечивают доступ к баку для грязной воды
16. **УКАЗАТЕЛЬ УРОВНЯ МОЮЩЕГО РАСТВОРА И ДРЕНАЖНЫЙ ШЛАНГ:** показывает уровень моющего раствора в баке, а также используется в качестве дренажного шланга
17. **СЛИВНОЙ ШЛАНГ:** слив моющего раствора из бака для грязной воды
18. **ШЛАНГ ДЛЯ РУЧНОЙ ПОДАЧИ МОЮЩЕГО РАСТВОРА (опционально):** для ручного распыления моющего раствора в местах, недоступных проходу машины
19. **БОРТОВАЯ СИСТЕМА ДЛЯ МОЮЩЕГО РАСТВОРА (опционально):** позволяет добавлять моющий раствор непосредственно на щетки
20. **ЗАДНИЙ БАМПЕР:** обеспечивает защиту рабочего узла стяжки от повреждения
21. **СТЯЖКА:** для удаления с пола грязной воды, при помощи вакуумного шланга
22. **ГАЙКА РЕГУЛИРОВКИ СТЯЖКИ:** регулирует высоту стяжки, равномерно по всей ширине лезвия

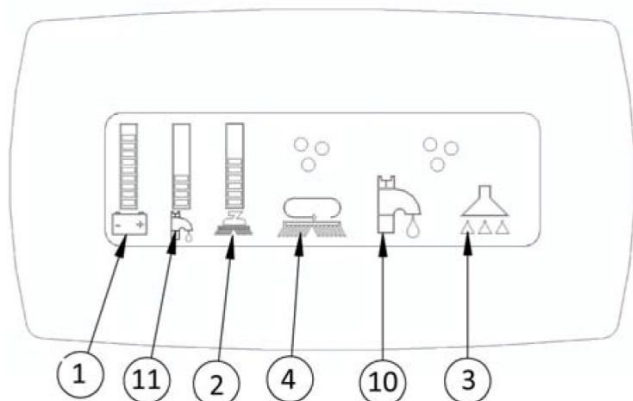
КОМПОНЕНТЫ МАШИНЫ



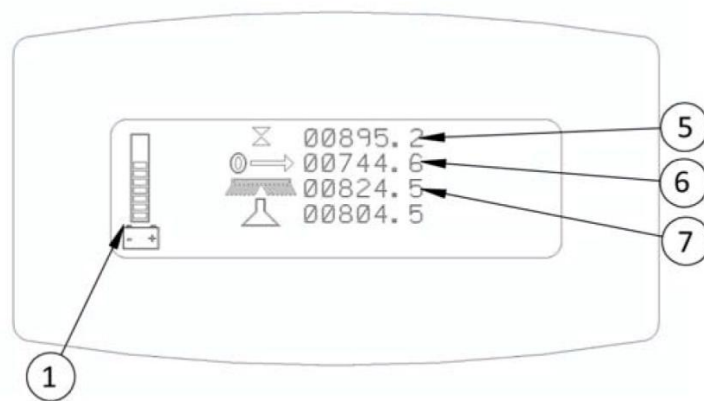
1. **КРЫШКА БАКА ДЛЯ ГРЯЗНОЙ ВОДЫ:** открывается для промывки бака
2. **БАК ДЛЯ ГРЯЗНОЙ ВОДЫ:** объем бака для грязной воды 132 литра
3. **ФИЛЬТР ВАКУУМНОГО МОТОРА:** защищает вакуумный мотор от засорения, с шаровым запорным устройством
4. **ВАКУУМНАЯ КОРОБКА:** соединение вакуумного шланга и фильтра вакуумного мотора
5. **КОРЗИНКА-ФИЛЬТР:** предотвращает засорение дренажных шлангов
6. **БАК ДЛЯ МОЮЩЕГО РАСТВОРА:** объем бака для моющего раствора 132 литра

МЕНЮ ЖК-ЭКРАНА:

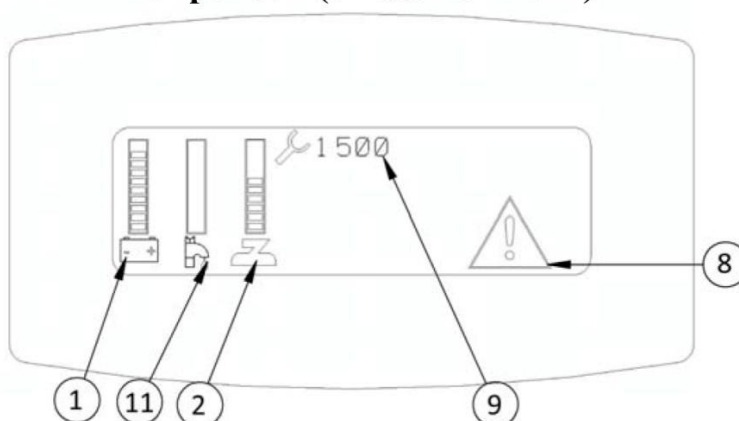
Экран №1 (оператор)



Экран №2 (обслуживание)



Экран №3 (с кодом ошибки)



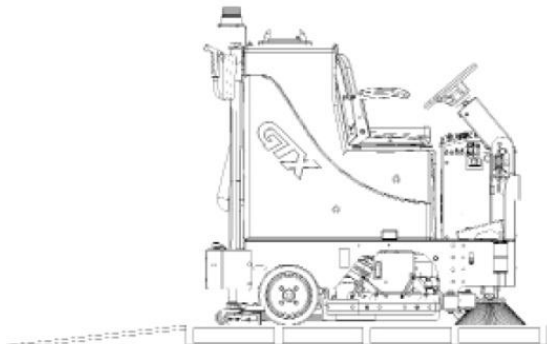
****Используйте зеленую кнопку меню на панели управления, для переключения между экранами****

- 1. Индикатор уровня заряда аккумуляторов** - указывает уровень зарядки оставшейся в аккумуляторах (находится в меню всех дисплеев).
- 2. Датчик давления щеток** – указывает силу давления щеток.
- 3. Вакуумная система «вкл.»** - вакуумная система включена.
- 4. Включение мотора щеток** – указывает включение / выключение мотора щеток.
- 5. Счетчик наработанных часов** – показывает общее количество наработанных на машине часов.
- 6. Счетчик движения** – показывает общее количество часов движения машины.
- 7. Счетчик работы щеток** - показывает общее количество часов, отработанных двигателем щеток.
- 8. Символ, предупреждающий об ошибке** – указывает на сбой в работе машины и показывает диагностический код ошибки.
- 9. Диагностический код** – когда машина обнаруживает ошибку, на экране появляется предупреждающий символ и диагностический код, который говорит вам, о конкретной неисправности.
- 10. Подача воды** – указывает на включение / выключение подачи воды (моющего раствора).
- 11. Расход воды (моющего раствора)** – указывает расход воды (литров в минуту: 0 – 3,8).

ПОДГОТОВКА К РАБОТЕ

РАСПАКОВКА МАШИНЫ:

Убедитесь в том, что упаковка не повреждена и что аккумуляторы находятся внутри машины. Прежде чем распаковывать машину удалите ленту вокруг упаковки. Полностью удалите упаковочную плёнку. Освободите колёса машины от транспортировочного крепежа. Открутите болты и удалите доску. Затем аккуратно скатите машину с поддона. При обнаружении каких-либо повреждений немедленно уведомите транспортную компанию.



ПОДКЛЮЧЕНИЕ АККУМУЛЯТОРОВ:

Питание машины осуществляется шестью тяговыми 6-вольтовыми аккумуляторами глубокого цикла ёмкостью 245 / 325 / 360 Ач (кислотными или AGM), образующими 36 В.

(ПРАВИЛЬНОЕ ПОДСОЕДИНЕНИЕ ПРОВОДОВ УКАЗАНО НА СХЕМЕ НИЖЕ)

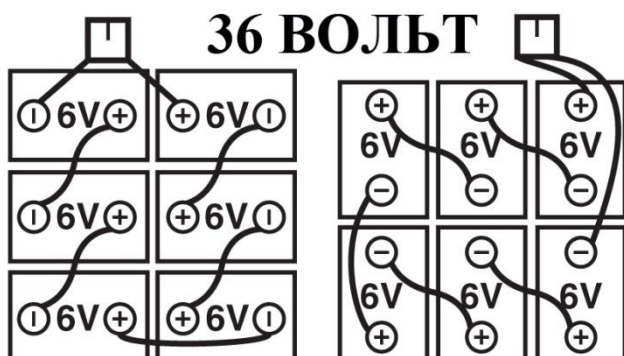
1. Переведите все переключатели в положение "Выключено" (Off) и вытащите ключ.
2. Поднимите бак для грязной воды. Подключите все провода к клеммам, как показано на рисунке ниже.
3. Включите питание и проверьте уровень заряда аккумуляторов, чтобы убедиться в правильности подключения. В случае необходимости подзарядите аккумуляторы (СМ. РАЗДЕЛ ЗАРЯДКИ БАТАРЕЙ).

ВНИМАНИЕ

Аккумуляторы могут быть вредны для окружающей среды. Проконсультируйтесь с поставщиком аккумуляторов о безопасных методах утилизации.

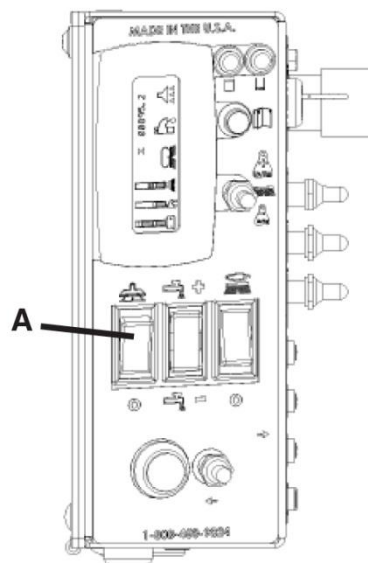
ВНИМАНИЕ

Для подсоединения проводов необходимо соблюдать полярность аккумуляторов

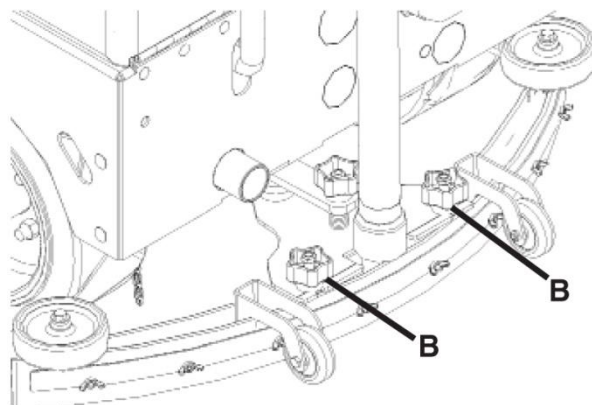


ПОДСОЕДИНЕНИЕ СТЯЖКИ:

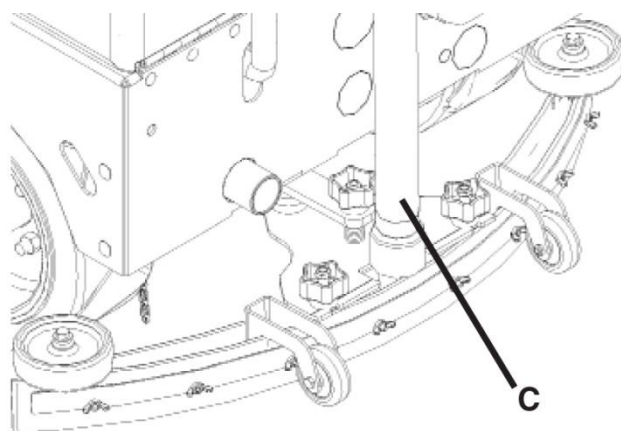
1. Опустите кронштейн крепления стяжки, нажав переключатель (А) опускания стяжки (СМ. РИСУНОК НИЖЕ).



2. Ослабьте две гайки (В) на стяжке и поместите болты в прорези на пластине крепления стяжки (СМ. РИСУНОК НИЖЕ).



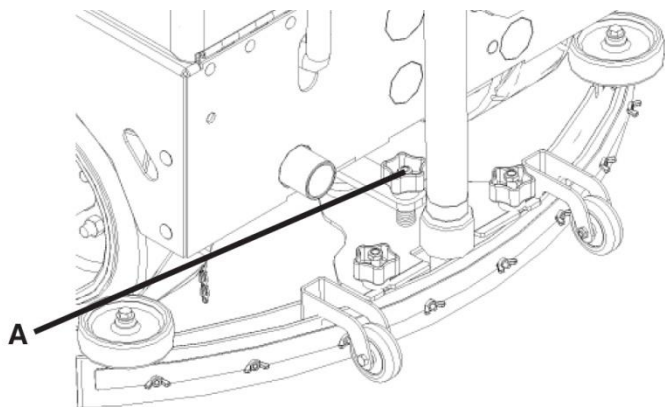
3. Закрепите две гайки и присоедините к стяжке вакуумный шланг (С) (СМ. РИСУНОК НИЖЕ).



4. Необходимо также проверить и отрегулировать угол наклона стяжки (СМ. РЕГУЛИРОВКА СТЯЖКИ НА СЛЕДУЮЩЕЙ СТРАНИЦЕ).

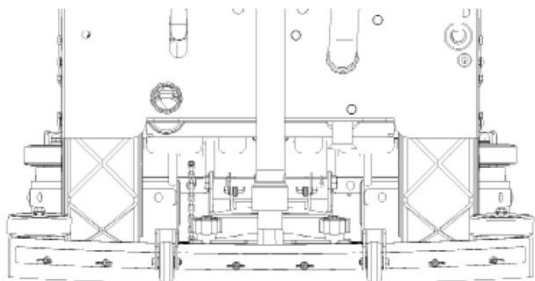
РЕГУЛИРОВКА СТЯЖКИ:

1. Поворот регулировочной гайки (А) по часовой стрелке (затяжка) опускает края стяжки и поднимает середину (СМ. РИСУНОК НИЖЕ).



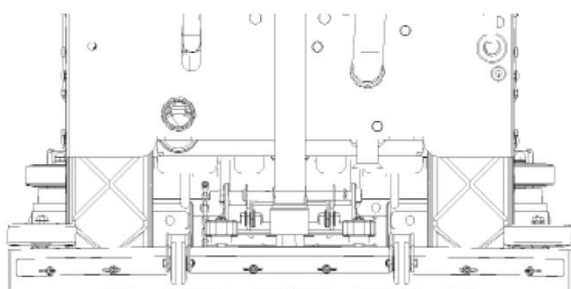
2. Стяжка слишком сильно затянута и не собирает воду на краях (СМ. НИЖЕ).

ПРИМЕЧАНИЕ: Края слишком высоко от пола.

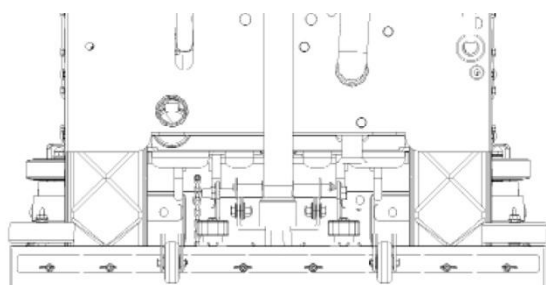


3. Стяжка слишком ослаблена и не собирает воду по центру (СМ. НИЖЕ).

ПРИМЕЧАНИЕ: Центр слишком высоко от пола.



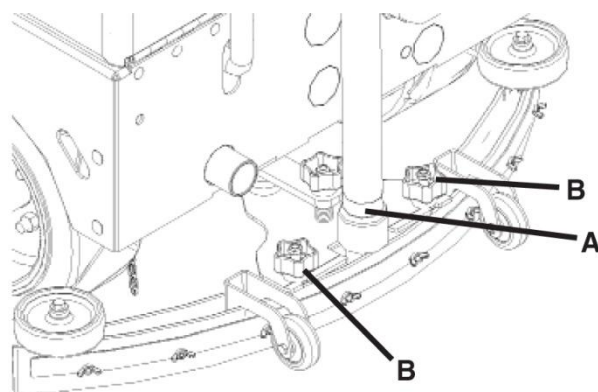
4. Эта стяжка отрегулирована правильно и хорошо примыкает к полу по всей длине заднего резинового лезвия (СМ. НИЖЕ).



ОТСОЕДИНЕНИЕ СТЯЖКИ:

1. Убедитесь, что стяжка поднята и отключите питание машины.

2. Отсоедините вакуумный шланг (А) и ослабьте оба болта (В) (СМ. НИЖЕ).



3. Вытащите стяжку назад из прорезей пластины крепления.

4. Осмотрите стяжку, присоедините обратно, если необходимо, отрегулируйте ее.

ЗАМЕНА ИЛИ ПОВОРОТ ЛЕЗВИЙ:

ВНИМАНИЕ

Перед тем как надолго оставить машину, а также перед началом сервисного обслуживания остановите машину на ровной плоской поверхности, выключите питание и вытащите ключ зажигания.

1. Отсоедините стяжку от машины. Отсоедините пластины, которые фиксируют резиновые лезвия и снимите лезвия.
2. Переверните резиновые лезвия или поменяйте их, если это необходимо.
3. Установите лезвие на штифты стяжки.
4. Установите крепёжные пластины.
5. Закрутите и зафиксируйте крепёжные элементы, двигаясь от середины к краям лезвия.

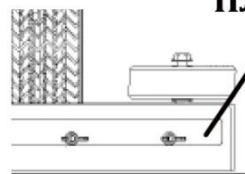
Широкой стороной пластины вверх

Верх



Низ

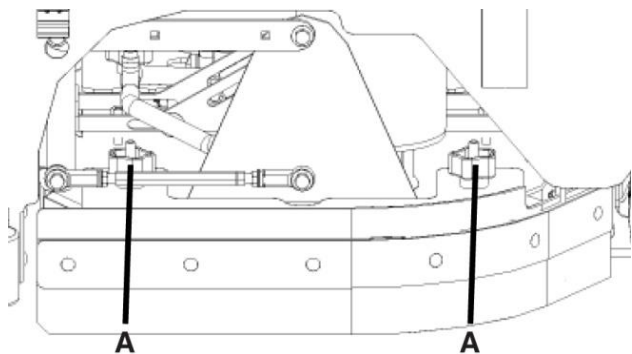
Пластина



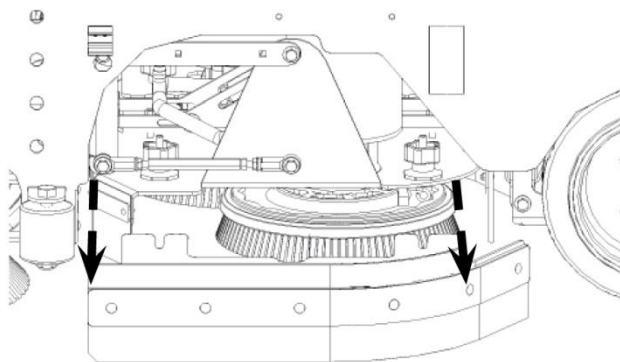
Отверните крепёжные элементы

УСТАНОВКА ДЕРЖАТЕЛЯ ПАДА ИЛИ ЩЁТКИ:

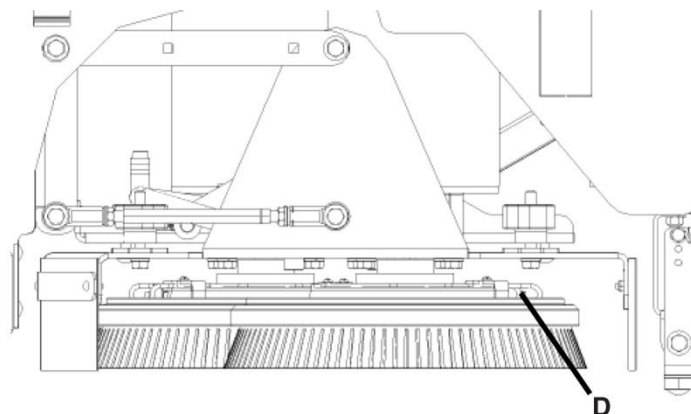
1. Включите машину.
2. Поднимите щетки, нажав на выключатель щеток, отключите машину, удалите ключ.
3. Ослабьте крепежные гайки (**A**) и снимите защитные кожухи, чтобы получить доступ к щеткам (**СМ. НИЖЕ**).



4. Если машина оснащена кожухом, открутите болты (**C**), потяните кожух щетки вперед (**СМ. НИЖЕ**).

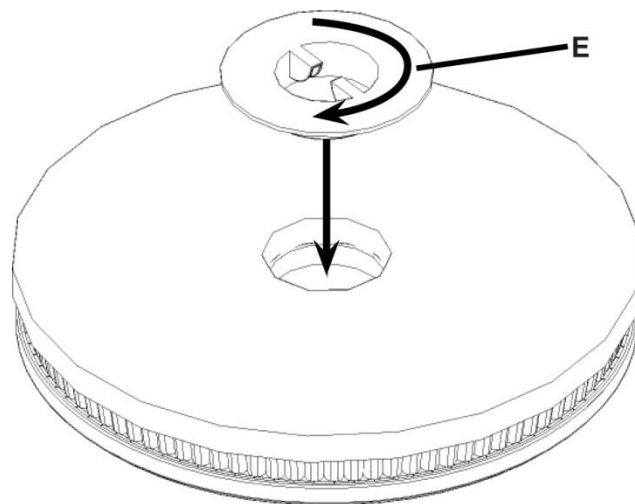


5. Присоедините щётку к ступице мотора. Для этого сожмите ножничный механизм крепления (**D**) и прижмите щётку к ступице мотора. Убедитесь, что механизм защёлкнулся и щётка надёжно закреплена (**СМ.НИЖЕ**).



УСТАНОВКА ПАДА:

1. Выберите щётку или пад, наиболее подходящий для уборки Вашего помещения. В этом Вам может помочь ближайший к Вам представитель нашей компании.
2. Установка пада: присоедините пад к держателю, а затем закрепите держатель на ступице, закрутив замок (**E**) в центральном отверстии (**СМ. НИЖЕ**).



ТИПЫ ЩЁТОК / ПАДОВ:

Существует значительное количество типов щёток/падов, способных выполнять любые задачи от отмыывания самых застарелых загрязнений до полировки. Кроме того, благодаря держателю пада, для уборки можно использовать разнообразные типы размывочных кругов (падов), широко представленных на рынке. Раздел «**РАСХОДНЫЕ МАТЕРИАЛЫ**» настоящей инструкции поможет Вам правильно подобрать необходимый тип щётки или пада.

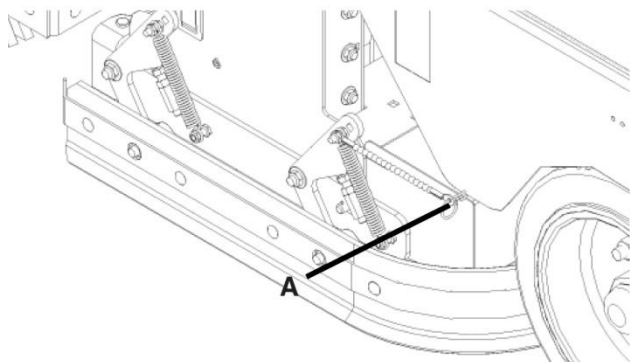
УСТАНОВКА ЦИЛИНДРИЧЕСКИХ ЩЕТОК:

1. Выключите машину.
2. Поднимите щетку, установив выключатель щетки вверх, в положение ВЫКЛ. И выключите машину. Выньте ключ.

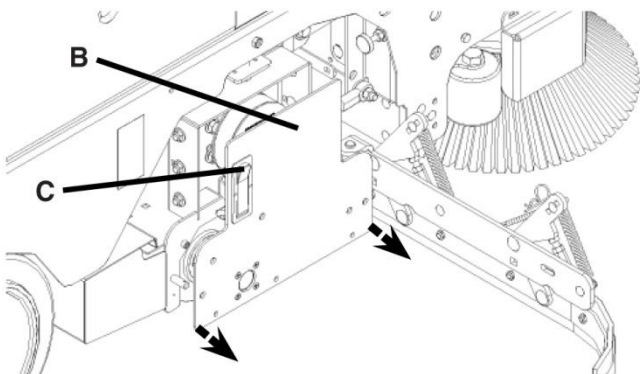
ВНИМАНИЕ

Отключите питание.

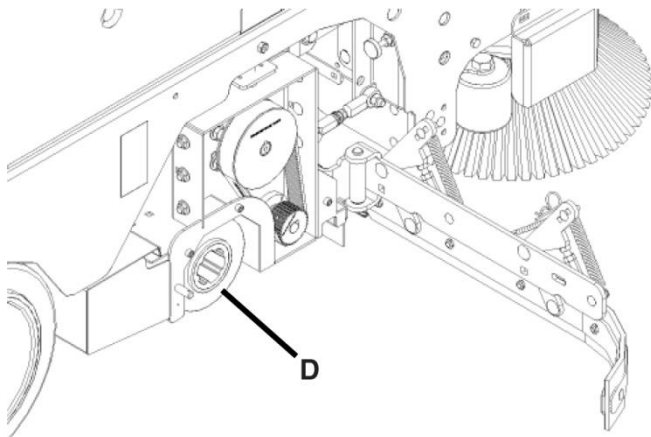
3. Снимите боковые дверцы с двух сторон щеточного узла, вытаскивая защелку (А) (СМ. НИЖЕ).



4. Нажмите на боковую защелку (С) и снимите дверку (В) со щеточного узла, чтобы получить доступ к щеткам (СМ. НИЖЕ).



5. Вставьте щетку (D) в полость каретки, так чтобы она зафиксировалась на выступах ступицы с противоположной стороны (СМ. НИЖЕ).

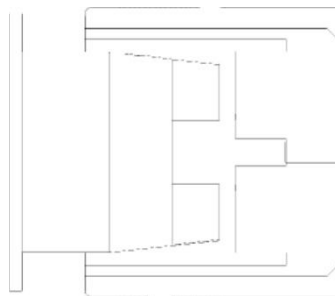


6. Когда щетки установлены, верните на место дверки.

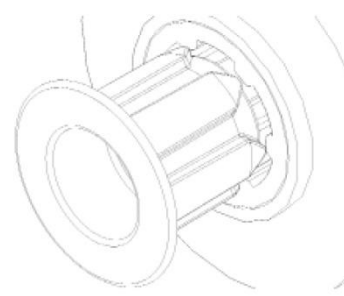
ВНИМАНИЕ

Если щетки не полностью зафиксированы, они могут повредиться. Если крышка не закрывается, щетки установлены не правильно.

7. Ступица щеток показан смещенным (СМ. НИЖЕ).



Старый тип ступицы

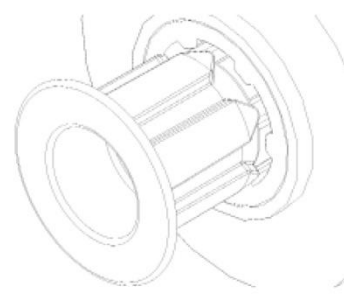


Новый тип ступицы

8. Щетки установлены правильно.



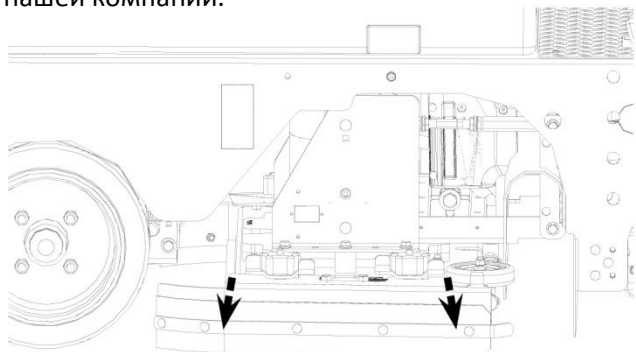
Старый тип ступицы



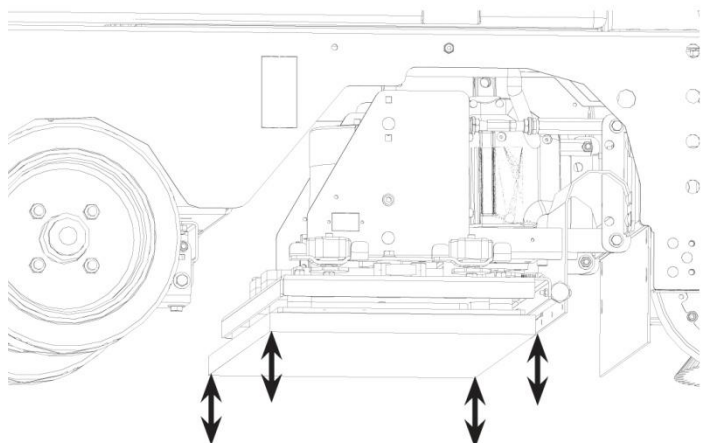
Новый тип ступицы

УСТАНОВКА EDGE/ORBITZ ПАДОВ:

1. Включите машину.
2. Поднимите щетку, установив выключатель щетки вверх, в положение ВЫКЛ. и выключите машину. Выньте ключ.
3. Подберите тип пада или щётки, который оптимально подходит для решения Вашей задачи. Проконсультируйтесь с ближайшим представителем нашей компании.



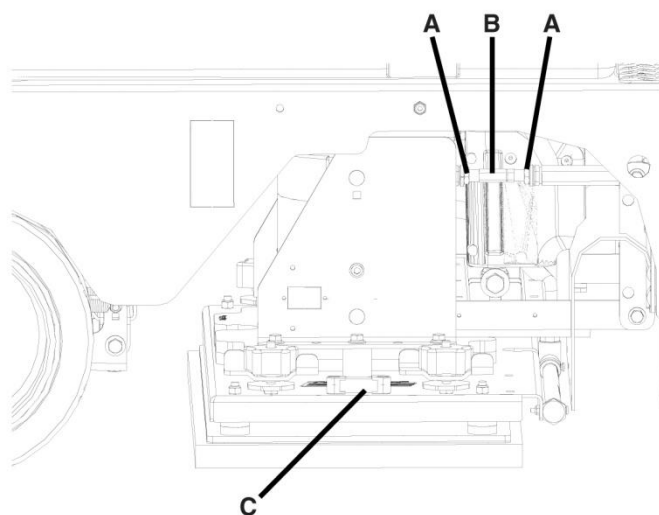
4. Снимите защитный экран EDGE/ORBITZ пада, для этого открутите держатель экрана и сдвиньте его на себя (СМ. НИЖЕ).



5. В случае необходимости удалите ранее установленный EDGE/ORBITZ пад, потянув от углов (СМ, НИЖЕ).
6. Присоедините пад к держателю. Пад должен одинаково выступать по всем краям держателя (примерно 1,3 см со всех сторон).
7. Нажмите на всю площадь площадки, чтобы закрепить пад (СМ. НИЖЕ).
8. Если EDGE/ORBITZ пад правильно установлен и надежно закреплен, то машина готова к эксплуатации.

РЕГУЛИРОВКА РАБОЧЕЙ ПЛОЩАДКИ EDGE/ORBITZ:

1. Подкатите машину на ровную поверхность и отключите ее.
2. Убедитесь, что площадка находится в вертикальном положении.
3. Включите машину и нажмите на кнопку включения щетки. Как только площадка коснется поверхности, выключите зажигание.
4. Ослабить гайки (А) на регулируемом падодержателе. Поворачивайте шестигранную тягу (В), на каждой стороне площадки, чтобы выровнять ее. Используйте встроенный уровень (С) (СМ. НИЖЕ).



5. Прodelайте данную операцию с правым и левым рычагом площадки. После того как площадка отрегулирована, затяните гайки (А).

ВНИМАНИЕ

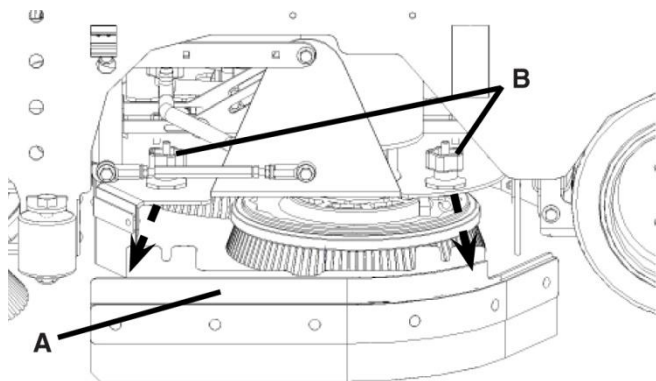
Если щетки не выровнены – обратитесь к поставщику.

ВНИМАНИЕ

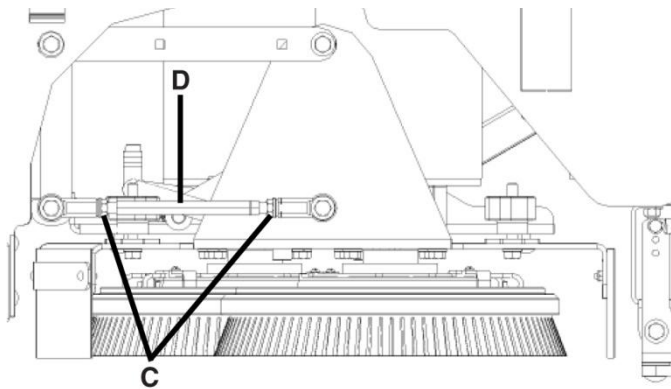
Никогда не устанавливайте рабочую плиту непосредственно на обрабатываемую поверхность. Используйте в качестве прокладки пад красного цвета. Повреждение рабочей поверхности EDGE-узла в результате контакта с полом не подпадает под гарантийные обязательства.

ВЫРАВНИВАНИЕ ДИСКОВОЙ ЩЕТКИ:

1. Подкатите машину на ровную поверхность и отключите ее.
2. Убедитесь, что площадка находится в вертикальном положении. Снимите защитный экран (A), ослабив фиксирующие гайки (B) и потянуть на себя (СМ. НИЖЕ).



3. Включите машину и нажмите на кнопку включения щетки. Как только щетка коснется поверхности, выключите зажигание.
4. Ослабить гайки (C) на регулировочной тяге. Поворачивайте шестигранную тягу (D), на каждой стороне площадки, чтобы выровнять ее (СМ. НИЖЕ).



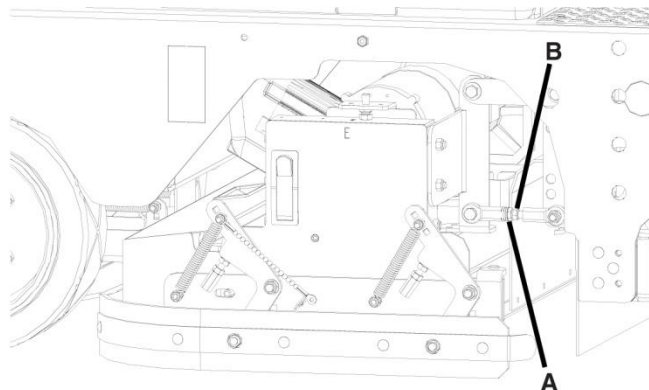
5. Прделайте данную операцию с правой и левой тягой. После того как площадка отрегулирована, затяните гайки (C).

ВНИМАНИЕ

Если щетки не выровнены – обратитесь к поставщику.

ВЫРАВНИВАНИЕ ЦИЛИНДРИЧЕСКИХ ЩЕТОК:

1. Подкатите машину на ровную поверхность и отключите ее.
2. Убедитесь, что площадка находится в вертикальном положении. Снимите щетки.
3. Включите машину и нажмите на кнопку включения щетки. Как только площадка коснется поверхности, выключите зажигание.
4. Ослабить гайки (A) на регулировочной тяге. Поворачивайте шестигранную тягу (B), на каждой стороне площадки, чтобы выровнять ее. Используйте встроенный уровень (СМ. НИЖЕ).



5. Прделайте данную операцию с правой и левой тягой. После того как площадка отрегулирована, затяните гайки (A).

ВНИМАНИЕ

Если щетки не выровнены – обратитесь к поставщику.

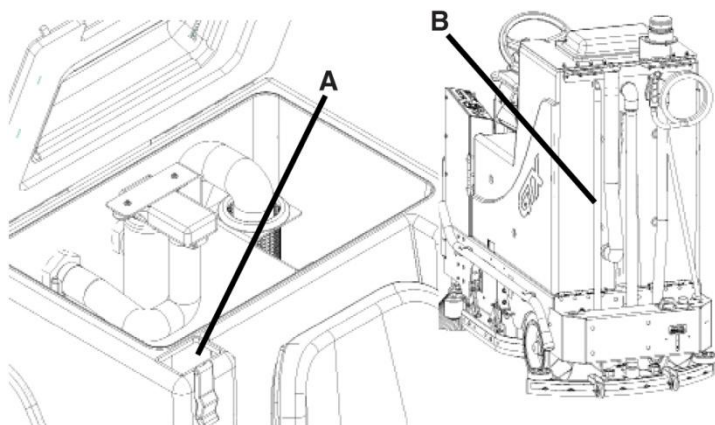
ПЕРЕД НАЧАЛОМ РАБОТЫ:

Перед началом эксплуатации машины внимательно прочитайте раздел Безопасность данной инструкции (стр. 4-6).

1. Проверьте уровень заряда аккумуляторов с помощью индикатора на панели управления. Убедитесь, что аккумуляторы полностью заряжены.
2. Проверьте состояние пада или щетки.
3. Проверьте состояние резиновых лезвий.
4. Поднимите щётку и стяжку и переместите машину к месту заливки воды.
5. Отключите машину.
6. Наполните бак для чистой воды (ёмкость 132 л) через горловину бака **(А)** в передней части машины **(СМ. НИЖЕ)**.
7. Добавьте подходящее моющее средство в правильной концентрации, которая обычно указана на канистре.

ВНИМАНИЕ

С помощью прозрачной трубки **(В)** в задней части машины можно увидеть уровень воды в баке для чистой воды **(СМ. НИЖЕ)**.



ОПАСНО

Опасность взрыва! Не использовать горючих или легковоспламеняющихся материалов, которые могут привести к возгоранию или взрыву.

ВНИМАНИЕ

ВО ИЗБЕЖАНИЕ ПОЛОМКИ МАШИНЫ:

- Использовать только специальные моющие средства.
- Температура воды не выше 54°C.
- Не использовать средства с высоким содержанием хлора.

СОВЕТЫ ПО РАБОТЕ:

1. Обращайте внимание на количество моющего раствора, подаваемого на поверхность и, при необходимости, регулируйте расход. Для того чтобы увеличить подачу моющего раствора опустите рычаг регулировки вниз. Для того чтобы полностью остановить подачу, просто отпустите кнопки движения или воспользуйтесь соответствующим переключателем на панели управления.
2. Следите через прозрачную крышку бака за количеством пены в баке. В случае чрезмерного пенообразования добавьте в бак для грязной воды необходимое количество пеногасителя. Обычно бурное пенообразование свидетельствует о том, что используемое средство не является низкопенным.
3. Работайте на низкой скорости возле стен, мебели и др. объектов. Также следует снижать скорость на поворотах для лучшего контроля машины.
4. Если за стяжкой остаются грязные полосы, поднимите её и протрите лезвия чистой тканью. Если проблема остаётся, проверьте состояние резиновых лезвий. Причиной может быть износ или повреждение резиновых лезвий. Если это так, их следует перевернуть или заменить. Кроме того, перед мытьём пола необходимо подмести пол **(Необходимо использовать только оригинальные расходные материалы)**.
5. Когда пад станет грязным, смените или переверните его.
6. Во время работы следите за тем, чтобы не наехать на различные препятствия, выступающие над поверхностью пола (розетки, сливные решётки и т.п.). Иначе, можно повредить щётку (пад) или резиновые лезвия стяжки.
7. Внимательно следите за показаниями индикаторов. Они информируют Вас о состоянии машины. Если заряд аккумуляторов подходит к концу, следует незамедлительно остановиться и поставить аккумуляторы на зарядку. Полный разряд аккумуляторов может привести к их повреждению.
8. Когда закончится моющий раствор, следует поднять щётку и продолжить сбор грязной воды. Прозрачная трубка в задней части машины, позволяет следить за уровнем моющего раствора в баке.
9. После окончания работы поднимите щётку и стяжку, выключите подачу моющего раствора и переместите машину к месту зарядки аккумуляторов. Прежде чем оставить машину убедитесь в том, что баки машины пусты.

УБОРКА ЗА ОДИН ПРОХОД:

1. Включите питание машины с помощью переключателя **(A)**.
2. Опустите стяжку, нажав переключатель стяжки **(G)** (вакуумный мотор включится автоматически).
3. Опустите щётку, нажав клавишу **(D)** на панели управления.
4. Отрегулируйте подачу моющего раствора с помощью переключателя **(C)**.
5. Начните работу, нажав на педаль движения **(H)** и начните движение с небольшой скоростью.
6. Как только машина начинает двигаться, проверьте величину давления щетки на ЖК-экране. Для регулировки давления, нажим тумблер **(B)** вперед, чтобы увеличить давление и в обратном направлении, чтобы уменьшить давление. Работу следует начинать с прижима щетки, находящейся на 1 либо 2 уровне. Не использовать 4 или 5 уровень без одобрения руководства.
7. Для того чтобы включить задний ход, переведите переключатель **(E)** назад, в сторону задней части машины. Скорость при движении назад приблизительно на 50% меньше скорости при движении вперед.
8. Для остановки машины, отпустите ножную педаль **(H)** и машина автоматически остановится.
9. Для одновременного запуска вакуумного мотора, щетки и стяжки, нажмите на зеленую кнопку **(F)**.

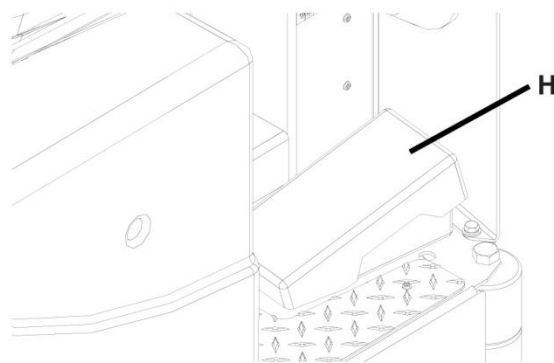
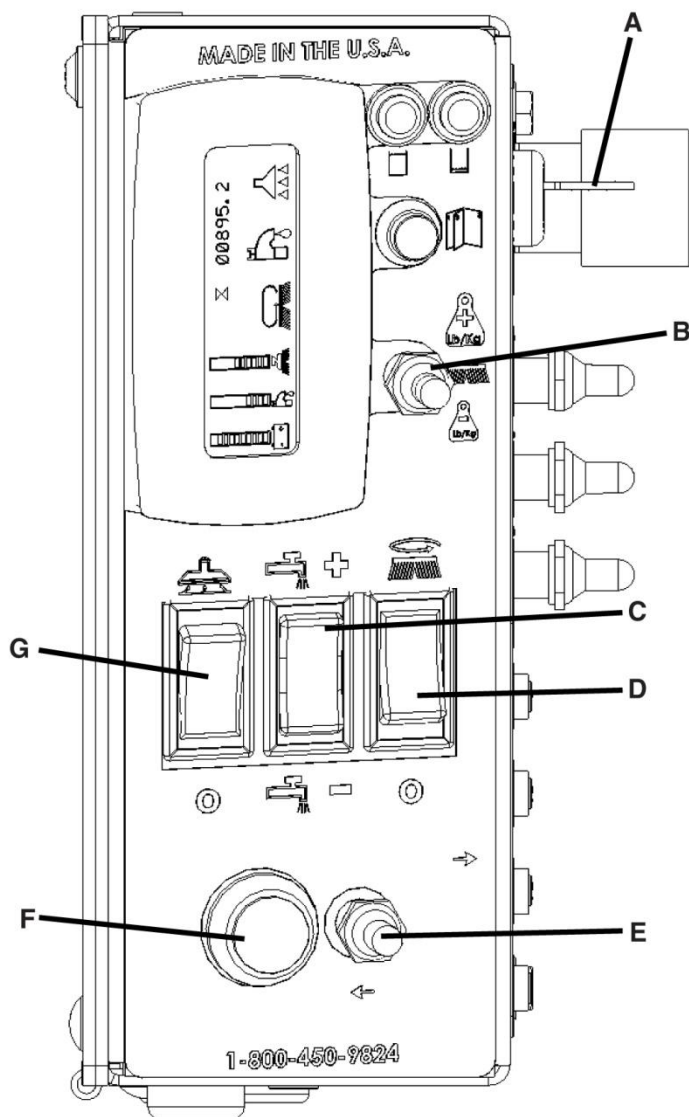
РАЗМЫВКА ГРЯЗИ:

1. Включите машину ключом зажигания **(A)**.
2. Опустите щётку, нажав клавишу **(D)** на панели управления.
3. Отрегулируйте подачу моющего раствора с помощью переключателя **(C)**.
4. Начните работу, медленно нажав на педаль **(H)**, а далее продолжайте движение с необходимой скоростью.
5. Как только машина начинает двигаться, проверьте величину давления щетки на ЖК-экране. Для регулировки давления, нажим тумблер **(B)** вперед, чтобы увеличить давление и в обратном направлении, чтобы уменьшить давление. Работу следует начинать с прижима щетки, находящейся на 1 либо 2 уровне. Не использовать 4 или 5 уровень без одобрения руководства.
6. Для того чтобы включить задний ход, переведите переключатель **(E)** назад, в сторону задней части машины. Скорость при движении назад приблизительно на 50% меньше скорости при движении вперед.
7. Для остановки машины, отпустите ножную педаль **(H)** и машина автоматически остановится.

СБОР ВОДЫ:

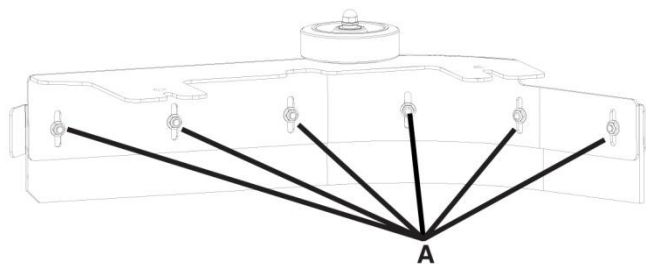
1. Включите машину ключом зажигания **(A)**.
2. Опустите стяжку, нажав переключатель стяжки **(G)** (вакуумный мотор включится автоматически).

3. Начните работу, нажав на педаль движения **(H)** и начните движение с небольшой скоростью.
4. Для остановки машины, отпустите ножную педаль **(H)** и машина автоматически остановится.



РЕГУЛИРОВКА БОКОВОГО ЭКРАНА ДИСКОВЫХ ЩЕТОК:

1. Для регулировки бокового экрана щетки, ослабьте гайки (А) на задней части экрана (СМ. НИЖЕ).
2. Для регулировки поднимите или опустите его на нужную высоту и затяните винты.
3. Установите экран на место и закрепите.



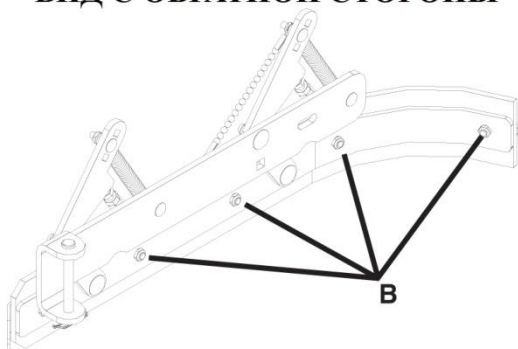
РЕГУЛИРОВКА БОКОВОГО ЭКРАНА ЦИЛИНДРИЧЕСКИХ ЩЕТОК:

1. Для регулировки экрана цилиндрических щеток, ослабить винты (В) бокового экрана (СМ. НИЖЕ).
2. Для регулировки экрана опустите его выше или ниже и закрепите винты.

ВИД СПЕРЕДИ

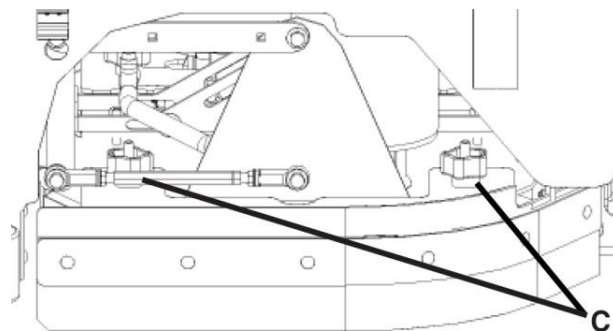


ВИД С ОБРАТНОЙ СТОРОНЫ

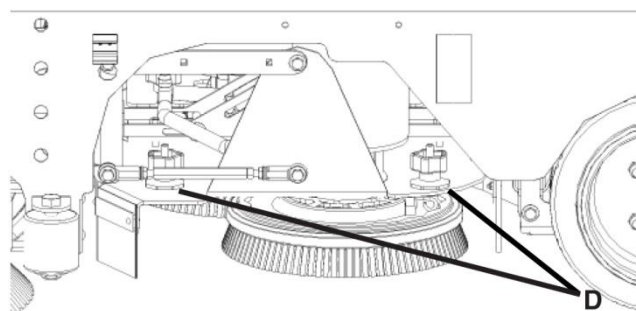


НАСТРОЙКА БОКОВОГО ЭКРАНА:

1. Для регулировки экрана, ослабьте гайки (С) и снимите экран (СМ. НИЖЕ).



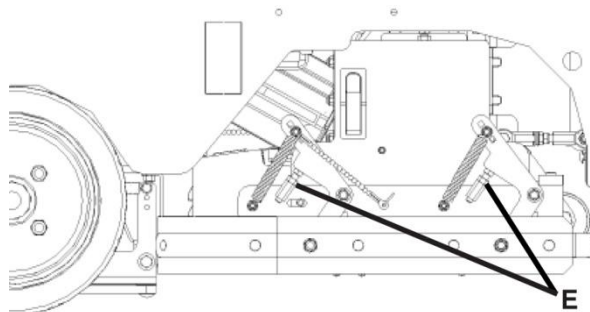
2. Вращайте регулировочные гайки (D) вверх или вниз, находящиеся под гайками фиксации экраны (СМ. НИЖЕ).



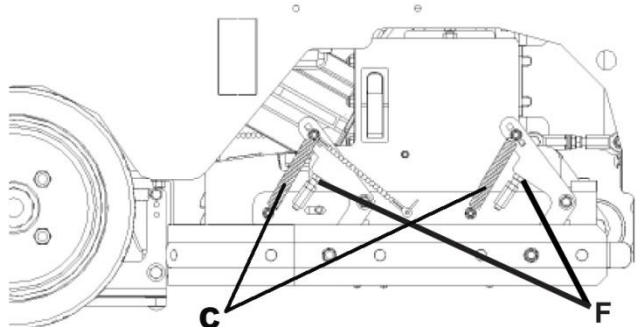
3. После настройки на необходимую высоту, установите экран на место.

НАСТРОЙКА ЭКРАНА ЦИЛИНДРИЧЕСКИХ ЩЕТОК:

1. Для настройки экрана цилиндрических щеток машины, сначала ослабьте контргайки (Е) (СМ. НИЖЕ).

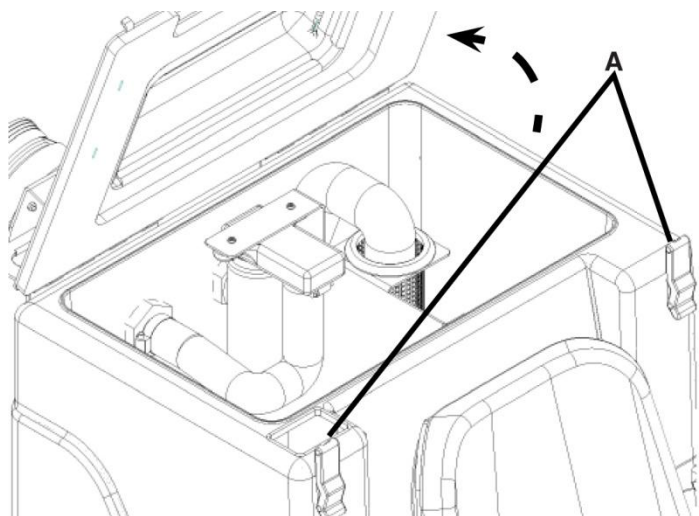


2. Поверните регулировочные винты (F), чтобы поднять или опустить экран. Пружина (С) обеспечивает натяжение во время настройки (СМ. НИЖЕ).



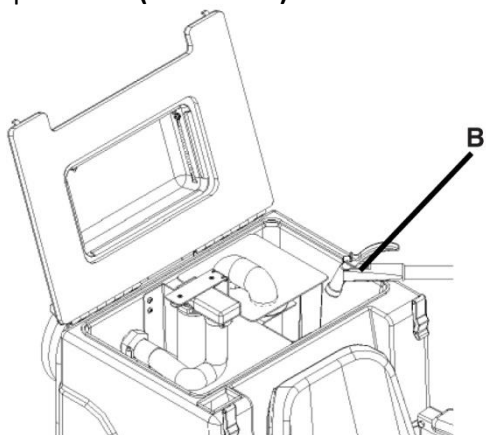
КАК ОТКРЫТЬ КРЫШКУ БАКА:

1. Открыть защелки (**A**) на крышке бака для грязной воды (**СМ. НИЖЕ**).
2. Откройте бак, подняв крышку.

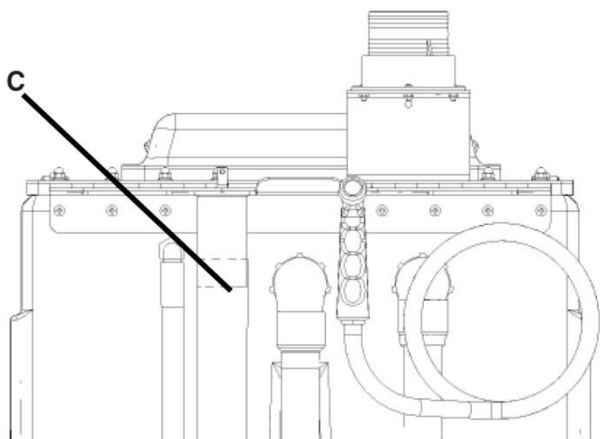


ПРОМЫВКА БАКА ДЛЯ ГРЯЗНОЙ ВОДЫ:

1. Промывайте бак для грязной воды после каждого использования (**B**). Это позволит предотвратить образование осадка на его дне, появление неприятных запахов и засорение сливной трубы. Необходимо избегать попадания воды на панель управления (**СМ. НИЖЕ**).



2. Снимите сливной шланг (**C**) и откройте крышку, для обеспечения дренажа (**СМ. НИЖЕ**).



3. Промойте бак.
4. По окончании промывки закрепите сливной шланг (**C**) на прежнем месте (**СМ. ВЫШЕ**).

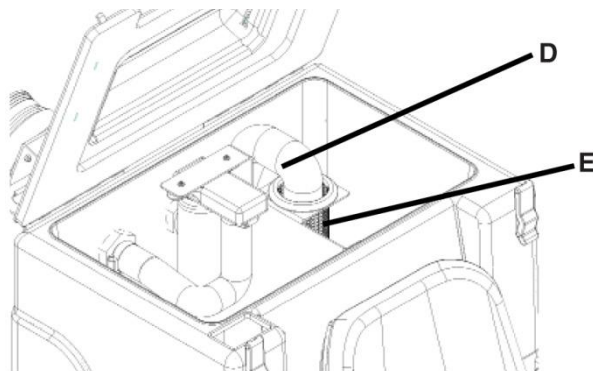
ВНИМАНИЕ

Избегайте попадания воды на панель управления.

ПРОМЫВКА ФИЛЬТРА ДЛЯ МУСОРА:

Крышка бака должна быть открыта и бак должен быть пустой:

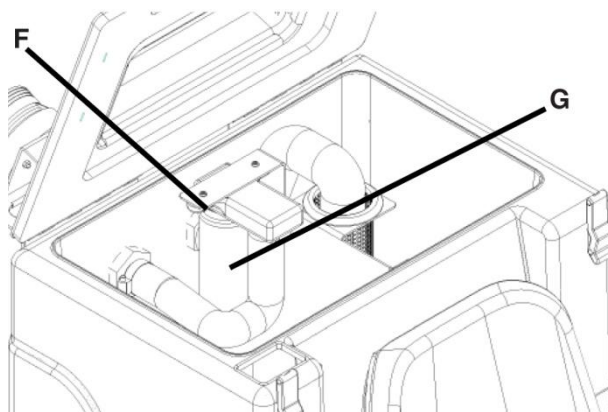
1. Отсоедините всасывающий шланг (**D**) от сетчатого фильтра (**E**) (**СМ. НИЖЕ**).
2. Очистите от мусора и грязи сетчатый фильтр из нержавеющей стали.
3. Переверните фильтр и промойте его чистой водой снаружи и внутри.
4. Верните фильтр на место.
5. Установите всасывающий шланг на место.



ПРОМЫВКА ФИЛЬТРА ВАКУУМНОГО МОТОРА:

Крышка бака должна быть открыта и бак должен быть пустой:

1. Отсоединить фиксаторы (**F**) фильтра (**СМ. НИЖЕ**).
2. Вытащите фильтр вместе с поплавком (**G**).
3. Промойте теплой водой.
4. Тщательно высушите.
5. Верните фильтра на место.
6. Установите и закрепите фиксаторы.

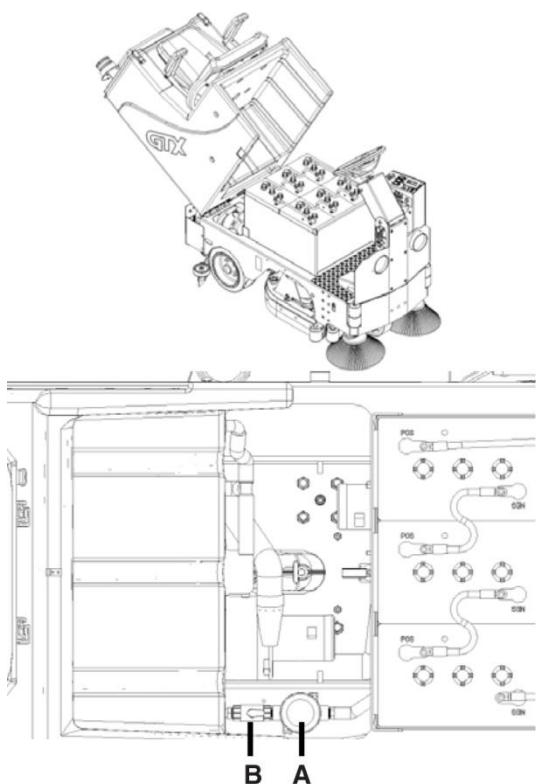


ФИЛЬТР МОЮЩЕГО РАСТВОРА:

Система подачи моющего раствора снабжена «встроенным фильтром» **(А)**, для очистки моющего раствора перед подачей на очищаемую поверхность **(СМ. НИЖЕ)**.

ОЧИСТКА ФИЛЬТРА МОЮЩЕГО РАСТВОРА:

1. Для очистки фильтра моющего раствора закройте кран **(В)** **(СМ. НИЖЕ)**.

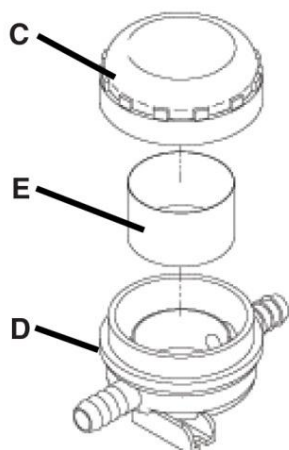


2. Для очистки фильтра моющего раствора открутить крышку **(С)** от основания **(D)** и вынуть сетчатый экран из нержавеющей стали **(E)** **(СМ. НИЖЕ)**.

3. Промыть сетчатый экран чистой водой.

4. Установить экран на место и плотно закрутить крышку.

5. Откройте кран **(В)**.

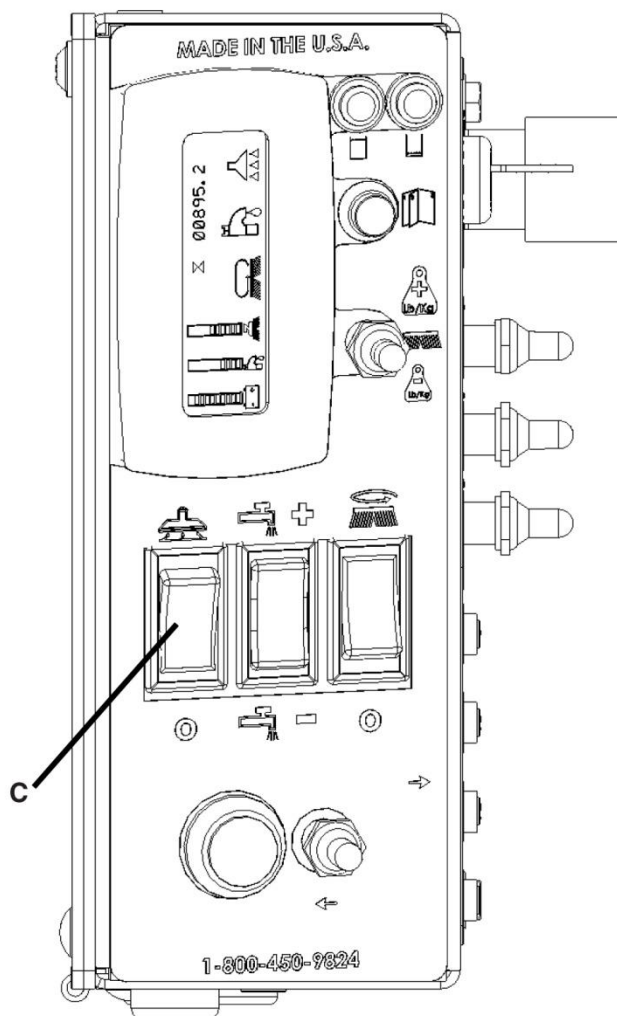


ПОДНЯТЬ СТЯЖКУ:

1. Чтобы поднять стяжку с пола, нажмите вакуумный переключатель подъема стяжки **(С)** вниз **(СМ. НИЖЕ)**.

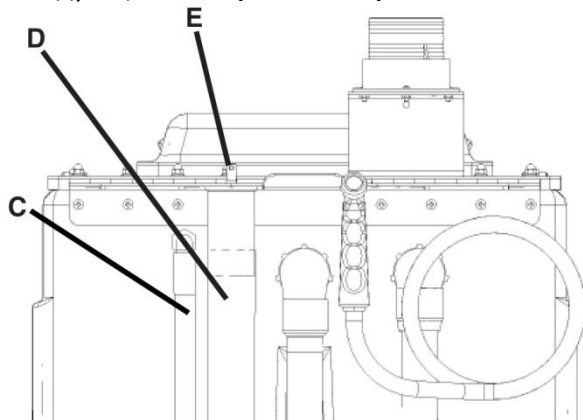
ОПУСТИТЬ СТЯЖКУ:

1. Чтобы опустить стяжку с пола, нажмите вакуумный переключатель стяжки **(С)** вверх **(СМ. НИЖЕ)**. Возможно использование дистанционного вакуумного переходника (опция).



ОЧИСТКА БАКА МОЮЩЕГО РАСТВОРА:

Для того чтобы полностью освободить бак для моющего раствора необходимо выполнить следующие шаги **(СМ. НИЖЕ)**:



1. Немного откиньте бак и отсоедините верхнюю часть прозрачной трубки (сливного шланга) **(С)** от штуцера.
2. Промойте бак и систему подачи моющего раствора чистой водой.

ОЧИСТКА БАКА ГРЯЗНОЙ ВОДЫ:

Всегда опустошайте бак для грязной воды когда доливаете чистую воду. Вы можете наполнять бак чистой водой одновременно со сливом грязной.

- 1 Для слива грязной воды из бака, снимите сливной шланг **(D)**, ослабив уплотнительное кольцо шланга **(E)** на задней панели и опустите наконечник шланга вниз **(СМ. ВЫШЕ)**.

ВНИМАНИЕ

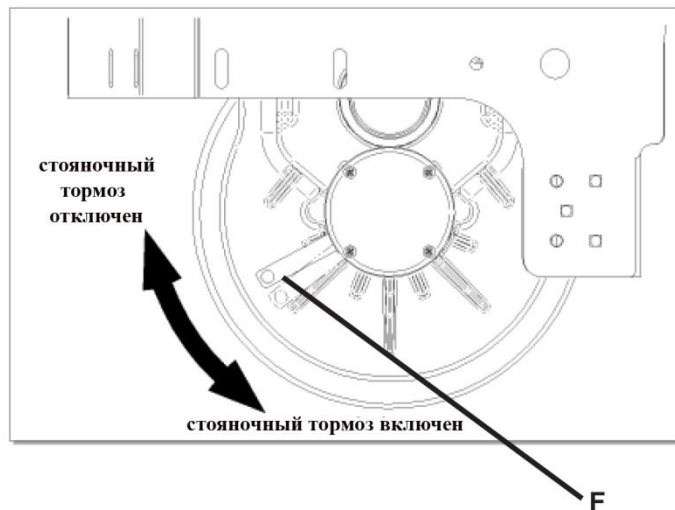
Во время слива воды крышка бака должна быть открыта. Тщательно промывайте бак.

ВНИМАНИЕ

Слив грязной воды производить только в специально отведенных местах.

СТОЯНОЧНЫЙ ТОРМОЗ:

Для отключения стояночного тормоза, переместите рычаг **(F)** в верхнее положение. Для включения стояночного тормоза переведите рычаг вниз .



ЗАРЯДКА АККУМУЛЯТОРОВ

Характеристики зарядного устройства:

- Напряжение на входе – 36 Вольт
- Максимальная сила тока – 36 Ампер (опция)
- Напряжение на входе – 220 В / 50 Гц
- Автономное отключение
- Только для тяговых аккумуляторов

⚠ ОПАСНО

Во время зарядки аккумуляторы могут выделять взрывоопасные газы. Во избежание взрыва и получения серьезных телесных повреждений и материального ущерба, следует опасаться открытого огня и искр. Зарядку аккумуляторов производить только в хорошо проветриваемом помещении.

⚠ ПРЕДУПРЕЖДЕНИЕ

Перед обслуживанием аккумуляторов надеть защитную маску, перчатки, одежду. Кислота, находящаяся в аккумуляторах или их взрыв может привести к серьезным травмам.

⚠ ПРЕДУПРЕЖДЕНИЕ

Аккумуляторы содержат серную кислоту, которая может вызвать ожоги кожи. Если кислота попала на одежду или кожу, незамедлительно промойте пораженный участок холодной водой. Если кислота попала в лицо или глаза, немедленно промойте холодной и водой и срочно обратитесь к врачу.

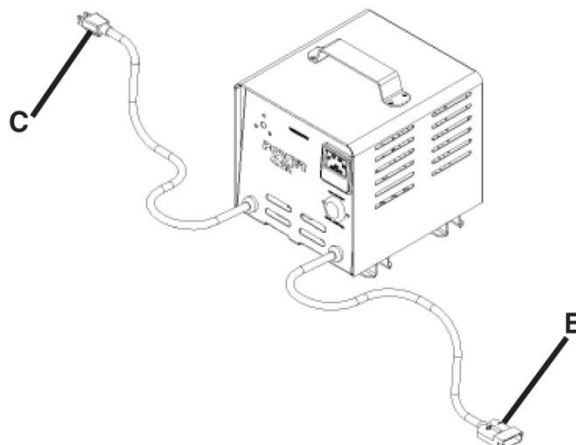
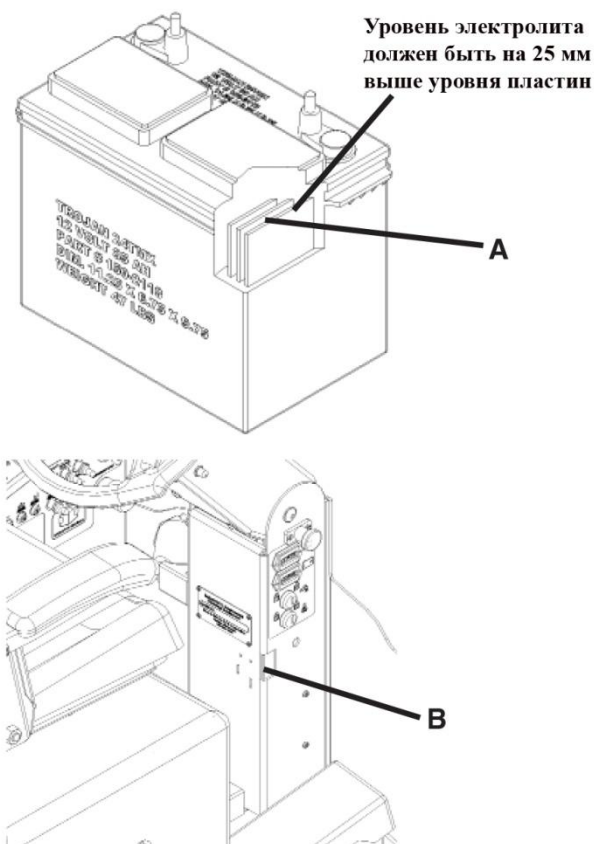
⚠ ВНИМАНИЕ

Для зарядки аккумуляторов всегда используйте только оригинальное зарядное устройство, предназначенное для данных аккумуляторов. Если вы используете другое зарядное устройство, предварительно отсоедините аккумуляторы, во избежание повреждения машины.

ВНЕШНЕЕ ЗАРЯДНОЕ УСТРОЙСТВО:

1. Переместите машину в хорошо проветриваемое помещение.
2. Выключите машину. Откиньте бак назад.
3. Проверьте уровень электролита в каждом отсеке **(А)**. Нельзя заряжать аккумуляторы, если уровень электролита ниже пластин. При необходимости, добавьте дистиллированной воды, чтобы закрыть пластины. Проверьте плотность электролита – 1,27 – 1,28 г/см³. Будьте осторожны и не перелейте воду. Учитывайте, что аккумуляторы могут переполниться во время зарядки. Снимите крышки перед зарядкой.
4. Во-первых, подключите штекер зарядного устройства с разъемом в машине **(В)**. Далее

- соедините шнур питания зарядного устройства **(С)** с заземлённой электрической розеткой 220 В.
5. Зарядное устройство автоматически начнёт зарядку и автоматически выключится, когда аккумуляторы будут полностью заряжены (проверьте по индикатору).
 6. После того как зарядное устройство выключится, отсоедините его от розетки, затем, от разъема на блоке управления машиной.
 7. Вновь проверьте уровень электролита в отсеках. В случае необходимости долейте дистиллированную воду до нужного уровня. Закройте крышки отсеков и протрите чистой тканью поверхность аккумуляторов.



ЗАРЯДКА АККУМУЛЯТОРОВ

Характеристики зарядного устройства:

- Напряжение на входе – 36 Вольт
- Максимальная сила тока – 36 Ампер (опция)
- Напряжение на входе – 220 В / 50 Гц
- Автономное отключение
- Только для тяговых аккумуляторов

⚠ ОПАСНО

Во время зарядки аккумуляторы могут выделять взрывоопасные газы. Во избежание взрыва и получения серьезных телесных повреждений и материального ущерба, следует опасаться открытого огня и искр. Зарядку аккумуляторов производить только в хорошо проветриваемом помещении.

⚠ ПРЕДУПРЕЖДЕНИЕ

Перед обслуживанием аккумуляторов надеть защитную маску, перчатки, одежду. Кислота, находящаяся в аккумуляторах или их взрыв может привести к серьезным травмам.

⚠ ПРЕДУПРЕЖДЕНИЕ

Аккумуляторы содержат серную кислоту, которая может вызвать ожоги кожи. Если кислота попала на одежду или кожу, незамедлительно промойте пораженный участок холодной водой. Если кислота попала в лицо или глаза, немедленно промойте холодной и водой и срочно обратитесь к врачу.

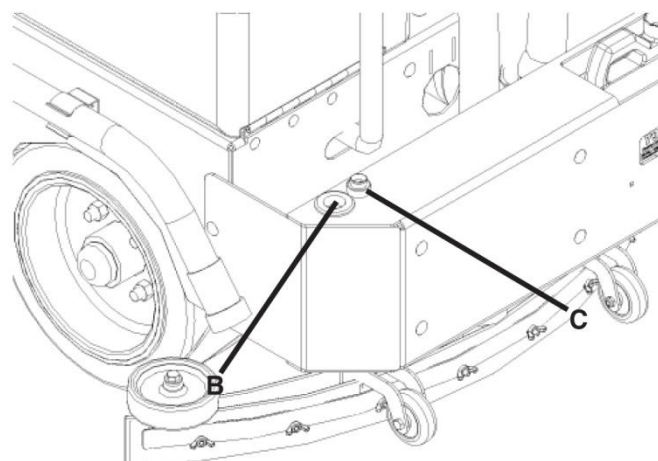
⚠ ВНИМАНИЕ

Для зарядки аккумуляторов всегда используйте только оригинальное зарядное устройство, предназначенное для данных аккумуляторов. Если вы используете другое зарядное устройство, предварительно отсоедините аккумуляторы, во избежание повреждения машины.

БОРТОВОЕ ЗАРЯДНОЕ УСТРОЙСТВО (ОПЦИОНАЛЬНО):

1. Переместите машину в хорошо проветриваемое помещение.
2. Выключите машину. Откиньте бак назад. Откройте крышки на аккумуляторах.
3. Проверьте уровень электролита в каждом отсеке **(А)**. Нельзя заряжать аккумуляторы, если уровень электролита ниже пластин. При необходимости, добавьте дистиллированной воды, чтобы закрыть пластины. Будьте осторожны и не перелейте воду. Учитывайте, что аккумуляторы могут переполниться во время зарядки. Снимите крышки перед зарядкой.
4. Подключите шнур электропитания зарядного устройства **(В)** к заземленной розетке.

5. Загорится зелёная индикаторная лампа **(С)** и начнётся процесс зарядки. После того как аккумуляторы будут заряжены, зарядное устройство автоматически отключится и зелёная индикаторная лампа погаснет (проверьте по индикатору).
6. После окончания зарядки, отключите зарядное устройство от розетки.
7. Вновь проверьте уровень электролита в отсеках. В случае необходимости долейте дистиллированную воду до нужного уровня. Закройте крышки отсеков и протрите чистой тканью поверхность аккумуляторов.



ОПИСАНИЕ ИНДИКАТОРОВ:

Красный светодиод: Низкий уровень заряда аккумулятора.

Желтый светодиод: Аккумулятор заряжен на половину.

Зеленый светодиод: Аккумулятор заряжен полностью.

РУКОВОДСТВО ПО ОБСЛУЖИВАНИЮ АККУМУЛЯТОРОВ

БЕЗОПАСНОСТЬ:

⚠ ОПАСНО

Во время зарядки аккумуляторы могут выделять взрывоопасные газы. Во избежание взрыва и получения серьезных телесных повреждений и материального ущерба, следует опасаться открытого огня и искр. Зарядку аккумуляторов производить только в хорошо проветриваемом помещении.

⚠ ПРЕДУПРЕЖДЕНИЕ

Перед обслуживанием аккумуляторов надеть защитную маску, перчатки, одежду. Кислота, находящаяся в аккумуляторах или их взрыв может привести к серьезным травмам.

⚠ ПРЕДУПРЕЖДЕНИЕ

Аккумуляторы вырабатывают опасное напряжение, которое может вызвать поражение электрическим током или ожоги. Всегда отключайте аккумуляторы при обслуживании.

⚠ ПРЕДУПРЕЖДЕНИЕ

Аккумуляторы содержат серную кислоту, которая может вызвать ожоги кожи. Если кислота попала на одежду или кожу, незамедлительно промойте пораженный участок холодной водой. Если кислота попала в лицо или глаза, немедленно промойте холодной и водой и срочно обратитесь к врачу.

⚠ ПРЕДУПРЕЖДЕНИЕ

При обслуживании машины одевайтесь безопасно. Не одевайте кольца, металлические часы, так как они могут вызвать короткое замыкание и серьезные ожоги.

КОНТРОЛЬ ЗА ЧИСТОТОЙ:

- Аккумуляторы должны быть чистыми и сухими
- Убедитесь, что все крышки отсеков закрыты
- Для удаления кислоты с верхней части аккумуляторов или коррозии с клемм используйте раствор соды.
- Для снижения коррозии клемм следует использовать либо специальный защитный спрей, либо технический вазелин.

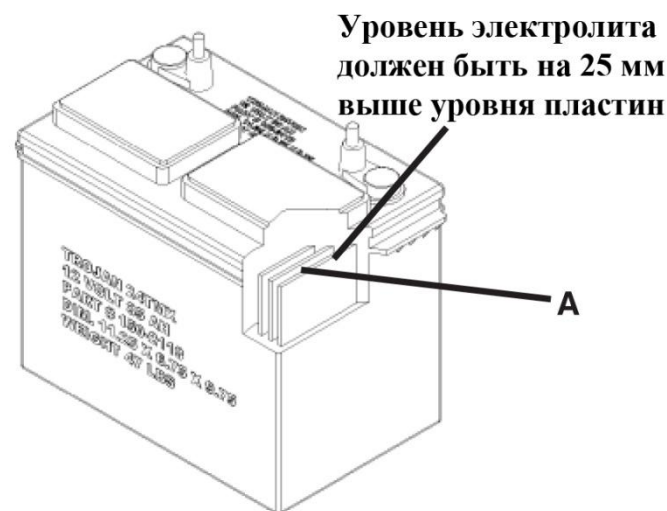
ХРАНЕНИЕ:

- В случае длительного хранения аккумуляторы должны быть полностью заряжены.
- Ни в коем случае не оставляйте аккумуляторы надолго в разряженном состоянии.

- Хранить аккумуляторы следует в сухом прохладном помещении. При хранении зарядку аккумуляторов производить не реже чем каждые 30 дней.
- Перезарядите аккумуляторы перед их использованием после длительного хранения.

ДОЛИВ ВОДЫ:

- Доливать в отсеки аккумуляторов можно только воду (дистиллированную) и ни в коем случае кислоту.
- Не переливать воду.
- Добавлять воду перед зарядкой следует только в том случае, если пластины не полностью покрыты дистиллированной водой. В этом случае надо добавить столько воды, сколько необходимо для того, чтобы пластины были полностью покрыты водой и начать зарядку. После окончания зарядки нужно долить воду до нужного уровня, как показано на рисунке ниже.
- Для полной зарядки аккумуляторов уровень электролита должен соответствовать индикатору (А).
- После долива воды необходимо вернуть на место крышки отсеков.



ОБСЛУЖИВАНИЕ

ЕЖЕДНЕВНОЕ ОБСЛУЖИВАНИЕ:

1. Снимите и промойте пад или щётку. Никогда не используйте для уборки грязный пад. Обязательно меняйте пад, когда он полностью заполнен грязью.
2. Снимите и очистите от грязи сетчатый фильтр и фильтр вакуумного мотора, которые расположены внутри бака грязной воды. Для машин, оборудованных цилиндрическими щетками, снимите и очистите бункер от грязи.
3. Опорожните и тщательно промойте баки. Сильной струей воды промойте магистраль моющего раствора.
4. Проверьте не засорён ли вакуумный шланг, мусором препятствующим воздушному потоку.
5. Поднимите стяжку и протрите резиновые лезвия чистой тканью. Для предотвращения повреждения резиновых лезвий или потери правильной регулировки всегда после окончания работы поднимайте стяжку.
6. В случае необходимости полностью протрите машину с помощью неабразивной ткани с моющим средством, не оставляющим осадка или просто влажной тканью.
7. В случае необходимости зарядите аккумуляторы.

ЕЖЕНЕДЕЛЬНОЕ ОБСЛУЖИВАНИЕ:

1. Проверьте уровень электролита в каждом отсеке аккумуляторов и долийте, в случае необходимости, дистиллированную воду. Для долива следует использовать только дистиллированную воду. Уровень электролита должен быть выше пластин на 2-2,5 см. Перелив может стать причиной выливания электролита на поверхность аккумулятора. Это связано с тем, что во время зарядки образуются пузырьки газа и объём электролита существенно увеличивается.



2. Для предотвращения коррозии протрите верхнюю часть аккумулятора.
3. Прокрутите щётку слева направо и справа налево, при необходимости – поменяйте местами.
4. Опорожните и тщательно промойте баки машины. Для того, чтобы смыть остатки химических моющих средств в магистрали моющего раствора и клапане залейте в бак для моющего раствора несколькими литрами тёплой чистой воды и дайте машине поработать, пока бак не станет пустым.

ЕЖЕМЕСЯЧНОЕ ОБСЛУЖИВАНИЕ:

1. Проверьте регулировку стяжки.

2. Проверьте машину на наличие разводов от воды и подтяните все болты и гайки.
3. Проверьте, насколько затянуты провода аккумуляторов (рекомендуемое натяжение - 1 - 1,4 кгС м).
4. Смажьте оси опорных колес стяжки.

ЕЖЕГОДНОЕ ОБСЛУЖИВАНИЕ:

Для проведения ежегодного обслуживания обратитесь в сервисный центр.

ХРАНЕНИЕ МАШИНЫ:

1. Убедитесь в чистоте баков. Для того, чтобы смыть остатки химических моющих средств в магистрали моющего раствора и клапане, залейте в бак для моющего раствора несколько литров тёплой чистой воды и дайте машине поработать, пока бак не станет пустым.
2. Откройте крышку бака грязной воды для обеспечения циркуляции воздуха.
3. Поднимите щётку и стяжку.

ПРОВЕРКА ПЛОТНОСТИ ЭЛЕКТРОЛИТА:

Для проверки плотности электролита следует использовать ареометр.

Проверка плотности:

- Ареометр
- Аккумулятор

ВНИМАНИЕ

Не проводите измерения сразу же после добавления дистиллированной воды. Если вода и кислота не смешались полностью, измерение может дать неправильный результат.

Сравните результаты измерения со значениями в таблице

ПЛОТНОСТЬ ЭЛЕКТРОЛИТА (27°C)	УРОВЕНЬ ЗАРЯДА
1.265	100% зарядки
1.225	75% зарядки
1.190	50% зарядки
1.155	25% зарядки
1.120	РАЗРЯЖЕН

ВНИМАНИЕ

Если измерение плотности проводится при температуре электролита, отличной от 27°C, следует внести поправки в их результат. В случае, если температура выше 27°C нужно увеличить показания ареометра на 0,004 для каждых 6°C выше 27°C, и, напротив, если температура ниже 27°C нужно уменьшить показания на 0,004 для каждых 6°C ниже 27°C.

GTX – СЕРВИСНОЕ ОБСЛУЖИВАНИЕ

ИНФОРМАЦИЯ О КЛИЕНТЕ

КЛИЕНТ		E-MAIL	
АДРЕС			ТЕЛЕФОН
ГОРОД	ИНДЕКС	КОНТАКТНОЕ ЛИЦО	

ИНФОРМАЦИЯ О МАШИНЕ

МОДЕЛЬ №	СЕРИЙНЫЙ №
ЗАКАЗ-НАРЯД	СЧЕТЧИК (КЛЮЧ)
СЧЕТЧИК ЧАСОВ РАБОТЫ	СЧЕТЧИК (ТЯГА)
КОЛИЧЕСТВО ПЕРЕЗАРЯДОК	СЧЕТЧИК (ЩЕТКА)
ДОПОЛНИТЕЛЬНЫЙ СЧЕТЧИК ЧАСОВ	СЧЕТЧИК (ВАКУУМ)
ПРИМЕЧАНИЕ: Замена виброопор производится каждые 1000 часов работы машины или раз в год	

СОСТОЯНИЕ АККУМУЛЯТОРОВ

	ОТСЕК 1	ОТСЕК 2	ОТСЕК 3
АККУМУЛЯТОР 1 АРЕОМЕТР			
АККУМУЛЯТОР 1 ЭЛЕКТРОЛИТ (прозрачный, мутный, с частицами, темный)			
АККУМУЛЯТОР 1 УРОВЕНЬ ЭЛЕКТРОЛИТА (переполнен, полный, низкий уровень, сухой)			
АККУМУЛЯТОР 2 АРЕОМЕТР			
АККУМУЛЯТОР 2 ЭЛЕКТРОЛИТ (прозрачный, мутный, с частицами, темный)			
АККУМУЛЯТОР 2 УРОВЕНЬ ЭЛЕКТРОЛИТА (переполнен, полный, низкий уровень, сухой)			
АККУМУЛЯТОР 3 АРЕОМЕТР			
АККУМУЛЯТОР 3 ЭЛЕКТРОЛИТ (прозрачный, мутный, с частицами, темный)			
АККУМУЛЯТОР 3 УРОВЕНЬ ЭЛЕКТРОЛИТА (переполнен, полный, низкий уровень, сухой)			
АККУМУЛЯТОР 4 АРЕОМЕТР			
АККУМУЛЯТОР 4 ЭЛЕКТРОЛИТ (прозрачный, мутный, с частицами, темный)			
АККУМУЛЯТОР 4 УРОВЕНЬ ЭЛЕКТРОЛИТА (переполнен, полный, низкий уровень, сухой)			
АККУМУЛЯТОР 5 АРЕОМЕТР			
АККУМУЛЯТОР 5 ЭЛЕКТРОЛИТ (прозрачный, мутный, с частицами, темный)			
АККУМУЛЯТОР 5 УРОВЕНЬ ЭЛЕКТРОЛИТА (переполнен, полный, низкий уровень, сухой)			
АККУМУЛЯТОР 6 АРЕОМЕТР			
АККУМУЛЯТОР 6 ЭЛЕКТРОЛИТ (прозрачный, мутный, с частицами, темный)			
АККУМУЛЯТОР 6 УРОВЕНЬ ЭЛЕКТРОЛИТА (переполнен, полный, низкий уровень, сухой)			
Очистите верхнюю часть аккумуляторов. Проверьте состояние проводов и клемм.			
ПРИМЕЧАНИЕ:			

СОСТОЯНИЕ ЩЕТКИ / ПАДА

ДЛИНА ЩЕТИНЫ ЩЕТКИ	ВРАЩЕНИЕ ЩЕТКИ		
	В ПОРЯДКЕ	ИЗНОШЕНА	НЕОБХОДИМА ЗАМЕНА
ГНЕЗДА КРЕПЛЕНИЯ ЩЕТОК (4)	В ПОРЯДКЕ	ИЗНОШЕНА	НЕОБХОДИМА ЗАМЕНА
СТУПИЦА	В ПОРЯДКЕ	ИЗНОШЕНА	НЕОБХОДИМА ЗАМЕНА
СОСТОЯНИЕ БОКОВОЙ ЩЕТКИ	В ПОРЯДКЕ	ИЗНОШЕНА	ТРЕБУЕТСЯ ЗАМЕНА
ПАДОДЕРЖАТЕЛЬ КРУГЛЫЙ	В ПОРЯДКЕ	ИЗНОШЕНА	НЕОБХОДИМА ЗАМЕНА
СОСТОЯНИЕ EDGE/ORBITZ ПАДА	В ПОРЯДКЕ	ИЗНОШЕНА	НЕОБХОДИМА ЗАМЕНА

ПРОВЕРКА РАБОТЫ И СОСТОЯНИЯ	В ПОРЯДКЕ	РЕМОНТ	ПРОБЛЕМА
РЕГУЛИРОВКА НАКЛОНА В РУЛЕВОМ МЕХАНИЗМЕ			
КЛЮЧ ЗАЖИГАНИЯ			
ЖК-ЭКРАН			
КНОПКА МЕНЮ			
ПЕРЕКЛЮЧАТЕЛЬ ДАВЛЕНИЯ ЩЕТКИ			
АВАРИЙНОЕ ОТКЛЮЧЕНИЕ			
ПЕРЕКЛЮЧАТЕЛЬ ОБРАТНОГО ХОДА			
ВЫКЛЮЧАТЕЛЬ ЩЕТОК			
ПЕРЕКЛЮЧАТЕЛЬ ПОДАЧИ МОЮЩЕГО РАСТВОРА			
ИНДИКАТОР УРОВНЯ МОЮЩЕГО РАСТВОРА			
СИСТЕМА ПОДЪЕМА / ОПУСКАНИЯ ЩЕТКИ			
ВЫСОТА ВОРСА ЩЕТКИ			
МОТОР ЩЕТКИ			
ВЫКЛЮЧАТЕЛЬ ВАКУУМНОГО МОТОРА			
ВАКУУМНЫЙ МОТОР			
ДРЕНАЖНЫЙ КЛАПАН			
РЕГУЛИРОВКА СТЯЖКИ			
МЕХАНИЗМ ПОДЪЕМА СТЯЖКИ			
РЕЗИНОВЫЕ ЛЕЗВИЯ СТЯЖКИ			
ШЛАНГ ДЛЯ СЛИВА И ЕГО ЗАГЛУШКА			
РЕГУЛИРОВКА БОКОВЫХ ЩЕТОК			
РАСПЫЛИТЕЛЬ МОЮЩЕГО РАСТВОРА			
ЗАРЯДНОЕ УСТРОЙСТВО			
РАМА ДИСКОВОЙ ЩЕТКИ (должна быть горизонтальной)			
РАМА EDGE/ORBITZ ПАДА ЩЕТКИ (должна быть горизонтальной)			
ПЕДАЛЬ			
СТОЯНОЧНЫЙ ТОРМОЗ			
ЗВУКОВОЙ СИГНАЛ ЗАДНЕГО ХОДА (при наличии)			

ПРОМЫВКА и / или СМАЗКА	В ПОРЯДКЕ	РЕМОНТ	ПРОБЛЕМА
СОСТОЯНИЕ БАКА МОЮЩЕГО РАСТВОРА			
ОПОРНЫЕ РОЛИКИ СТЯЖКИ И ИХ КРОНШТЕЙНЫ			
ФИЛЬТР МОЮЩЕГО РАСТВОРА			
РЫЧАЖНЫЙ МЕХАНИЗМ ЩЕТОЧНОГО УЗЛА			
ЦЕПЬ РУЛЕВОГО УПРАВЛЕНИЯ			

ВИЗУАЛЬНЫЙ ОСМОТР	В ПОРЯДКЕ	РЕМОНТ	ПРОБЛЕМА
СОСТОЯНИЕ БАКА МОЮЩЕГО РАСТВОРА			
СОСТОЯНИЕ БАКА ДЛЯ ГРЯЗНОЙ ВОДЫ И ПРОСТАВКИ ВАКУУМНОГО МОТОРА			
ФИЛЬТР ДЛЯ МУСОРА			
КЛАПАН ВАКУУМНОГО МОТОРА И ЕГО КОРПУС			
ВАКУУМНЫЕ ШЛАНГИ			
БОКОВЫЕ ЭКРАНЫ			
КРЕПЕЖ ЛЕЗВИЙ			
КОЛЕСА СТЯЖКИ			
ЗАЩИТНЫЙ КОЖУХ ЩЕТКИ			
ПРОКЛАДКА КРЫШКИ БАКА И ЕЕ КОЛПАКА			
ТРАНСМИССИЯ И ШИНЫ			

КОМЕНТАРИИ

СЕРВИСНАЯ СЛУЖБА _____

Ф.И.О МАСТЕРА _____ ПОДПИСЬ _____ ДАТА _____

Ф.И.О КЛИЕНТА _____ ПОДПИСЬ _____ ДАТА _____

ТИПИЧНЫЕ ПРОБЛЕМЫ И ИХ РЕШЕНИЕ

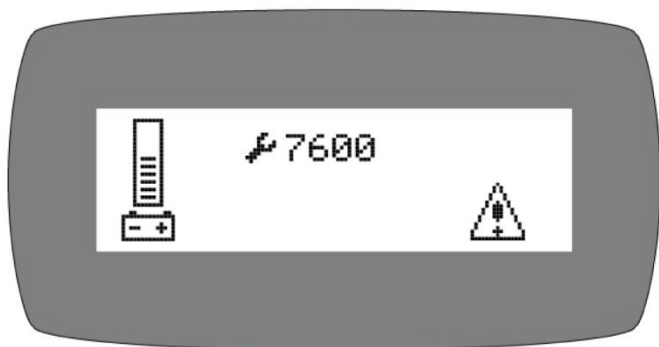
ПРОБЛЕМА	ПРИЧИНА	РЕШЕНИЕ
НЕТ ПИТАНИЯ – НИЧЕГО НЕ РАБОТАЕТ	НЕИСПРАВЕН ВЫКЛЮЧАТЕЛЬ ПИТАНИЯ	ОБРАТИТЕСЬ В СЕРВИСНЫЙ ЦЕНТР
	АККУМУЛЯТОРЫ РАЗРЯЖЕНЫ	ПРОВЕРЬТЕ ЗАРЯД АККУМУЛЯТОРОВ
	АККУМУЛЯТОРЫ НУЖДАЮТСЯ В ЗАМЕНЕ	ЗАМЕНИТЬ АККУМУЛЯТОРЫ
	СЛАБО ЗАТЯНУТЫ ПРОВОДА НА АККУМУЛЯТОРЕ	ЗАТЯНУТЬ ОСЛАБЛЕННЫЕ ПРОВОДА
	СРАБОТАЛ ПРЕДОХРАНИТЕЛЬ	ПОДОЖДИТЕ 5 МИН. ДО ПОЛНОЙ ПЕРЕЗАГРУЗКИ УСТАНОВИТЕ ПРИЧИНУ И УСТРАНИТЕ ЕЁ
МОТОР ЩЕТКИ НЕ РАБОТАЕТ	НЕ НАЖАТА ПЕДАЛЬ	НАЖМИТЕ ПЕДАЛЬ
	СРАБОТАЛ ПРЕДОХРАНИТЕЛЬ	НАЖМИТЕ КНОПКУ ПРЕДОХРАНИТЕЛЯ И УМЕНЬШИТЕ ДАВЛЕНИЕ ЩЕТКИ
	ИЗНОШЕНЫ ЩЁТКИ МОТОРА	ОБРАТИТЕСЬ В СЕРВИСНЫЙ ЦЕНТР
ВАКУУМНЫЙ МОТОР НЕ РАБОТАЕТ	СЛОМАН ВЫКЛЮЧАТЕЛЬ ВАКУУМНОГО МОТОРА	ЗАМЕНИТЬ ВЫКЛЮЧАТЕЛЬ ВАКУУМНОГО МОТОРА
	НЕИСПРАВЕН ВАКУУМНЫЙ МОТОР	ОБРАТИТЕСЬ В СЕРВИСНЫЙ ЦЕНТР
	ИЗНОШЕНЫ ЩЕТКИ МОТОРА	ОБРАТИТЕСЬ В СЕРВИСНЫЙ ЦЕНТР
ПОДАЧА МОЮЩЕГО РАСТВОРА НЕДОСТАТОЧНАЯ	В БАКЕ НЕДОСТАТОЧНО МОЮЩЕГО РАСТВОРА	ДОЛИТЬ МОЮЩИЙ РАСТВОР В БАК
	ЗАКРЫТ КРАН ПОДАЧИ РАСТВОРА	ОТКРОЙТЕ КРАН ПОДАЧИ РАСТВОРА
	ЗАСОРЕН ФИЛЬТР	СНИМИТЕ КРЫШКУ И ПРОМОЙТЕ ФИЛЬТР
	ЗАСОРЕНА МАГИСТРАЛЬ ПОДАЧИ МОЮЩЕГО РАСТВОРА	ОТСОЕДИНИТЕ И ПРОДУЙТЕ СЖАТЫМ ВОЗДУХОМ
	ЗАСОРЕН ФИЛЬТР ПОДАЧИ РАСТВОРА	СНИМИТЕ КРЫШКУ И ПРОМОЙТЕ
МОЮЩИЙ РАСТВОР НЕ ПОДАЕТСЯ	ПУСТОЙ БАК ДЛЯ МОЮЩЕГО РАСТВОРА	НАПОЛНИТЕ БАК ДЛЯ МОЮЩЕГО РАСТВОРА
	ВЫКЛЮЧЕНА ПОДАЧА МОЮЩЕГО РАСТВОРА	ВКЛЮЧИТЕ ПОДАЧУ МОЮЩЕГО РАСТВОРА
	ЗАСОРЕНА СЕТКА ФИЛЬТРА МОЮЩЕГО РАСТВОРА	СНИМИТЕ И ПРОМОЙТЕ СЕТКУ ФИЛЬТРА
	ПОВРЕЖДЕН ЭЛЕКТРОМАГНИТНЫЙ КЛАПАН	ОБРАТИТЕСЬ В СЕРВИСНЫЙ ЦЕНТР
	ПОВРЕЖДЕН ВЫКЛЮЧАТЕЛЬ ПОДАЧИ МОЮЩЕГО РАСТВОРА	ОБРАТИТЕСЬ В СЕРВИСНЫЙ ЦЕНТР
ПЛОХО СОБИРАЕТСЯ ГРЯЗНАЯ ВОДА	БАК ДЛЯ ГРЯЗНОЙ ВОДЫ ПЕРЕПОЛНЕН	ОПОРОЖНИТЕ БАК ДЛЯ ГРЯЗНОЙ ВОДЫ
	ЗАСОРЕН ФИЛЬТР ВАКУУМНОГО МОТОРА	СНИМИТЕ ФИЛЬТР И ПРОМОЙТЕ
	ЗАСОРЕН ВАКУУМНЫЙ ШЛАНГ	УДАЛИТЬ ЗАСОР
	ЗАСОРЕНЫ ОТВЕРСТИЯ ЗАДНЕЙ СТЯЖКИ	УДАЛИТЬ ЗАСОР
	ИЗНОШЕНЫ ЛЕЗВИЯ СТЯЖКИ	ПЕРЕВЕРНИТЕ ИЛИ ЗАМЕНИТЕ ЛЕЗВИЯ СТЯЖКИ
	ПОВРЕЖДЕН ВАКУУМНЫЙ ШЛАНГ	ОБРАТИТЕСЬ В СЕРВИСНЫЙ ЦЕНТР
	ПОВРЕЖДЕНА ПРОКЛАДКА ВАКУУМНОГО МОТОРА	ОБРАТИТЕСЬ В СЕРВИСНЫЙ ЦЕНТР
	НЕ ПЛОТНО ЗАКРЫТА КРЫШКА БАКА	ПЛОТНО ЗАКРОЙТЕ КРЫШКУ И ЗАСТЕГНИТЕ ЗАЩЕЛКИ
	ПРОБКА СЛИВНОГО ШЛАНГА ПЛОХО ЗАТЯНУТА	ЗАТЯНУТЬ ПРОБКУ СЛИВНОГО ШЛАНГА
	ПОВРЕЖДЕН ВАКУУМНЫЙ МОТОР	ОБРАТИТЕСЬ В СЕРВИСНЫЙ ЦЕНТР
	НИЗКИЙ ЗАРЯД АККУМУЛЯТОРОВ	ЗАРЯДИТЕ АККУМУЛЯТОР

ПРОБЛЕМА	ПРИЧИНА	РЕШЕНИЕ
ПРИ ПОВОРОТАХ ОСТАЁТСЯ ВОДА	ИЗНОС ЗАДНЕЙ СТЯЖКИ	ЗАМЕНИТЕ РЕЗИНОВЫЕ ЛЕЗВИЯ
	ОСЛАБЛЕН КРЕПЕЖ ЗАДНЕЙ СТЯЖКИ	ЗАКРЕПИТЕ ЦЕНТР ВРАЩЕНИЯ СТЯЖКИ
	ЧРЕЗМЕРНЫЕ КОЛЕБАНИЯ ЗАДНЕЙ СТЯЖКИ	ОБРАТИТЕСЬ В СЕРВИСНЫЙ ЦЕНТР
	НЕПРАВИЛЬНЫЙ РАЗМЕР ЗАДНЕЙ СТЯЖКИ	ОБРАТИТЕСЬ В СЕРВИСНЫЙ ЦЕНТР
ЛЮФТ В ОПОРНЫХ КОЛЁСАХ БАЛКИ	НЕ СМАЗАНЫ ОСИ	СМАЗЬТЕ ОСИ
	ПОВРЕЖДЕНЫ КОЛЕСА	ОБРАТИТЕСЬ В СЕРВИСНЫЙ ЦЕНТР
ЗАТРУДНЕНО ДВИЖЕНИЕ	ЧРЕЗМЕРНОЕ ДАВЛЕНИЕ ЩЕТКИ	УМЕНЬШИТЕ ДАВЛЕНИЕ ЩЕТКИ
	ИЗНОС ВЕДУЩИХ КОЛЕС	ЗАМЕНИТЕ КОЛЕСА
	ЧРЕЗМЕРНАЯ КОНЦЕНТРАЦИЯ МОЮЩЕГО РАСТВОРА	ОБРАТИТЕСЬ В СЕРВИСНЫЙ ЦЕНТР
ТОРМОЗНАЯ СТОЯНОЧНАЯ СИСТЕМА НЕ РАБОТАЕТ	МАШИНА НАХОДИТСЯ НА НЕГОРИЗОНТАЛЬНОЙ ПОВЕРХНОСТИ	ПОСТАВИТЬ МАШИНУ НА ГОРИЗОНТАЛЬНУЮ ПОВЕРХНОСТЬ
	РЫЧАГ СТОЯНОЧНОГО ТОРМОЗА В ПОЛОЖЕНИИ OFF	ПОСТАВИТЬ РЫЧАГ В ПРАВИЛЬНОЕ ПОЛОЖЕНИЕ
	ТОРМОЗНАЯ СИСТЕМА НЕ ИСПРАВНА	ОБРАТИТЕСЬ В СЕРВИСНЫЙ ЦЕНТР
КОРОТКОЕ ВРЕМЯ РАБОТЫ	АККУМУЛЯТОРЫ РАЗРЯЖЕНЫ	ЗАРЯДИТЕ АККУМУЛЯТОРЫ
	АККУМУЛЯТОРЫ НЕ ЗАРЯЖАЮТСЯ	ОБРАТИТЕСЬ В СЕРВИСНЫЙ ЦЕНТР
	НИЗКИЙ УРОВЕНЬ ЭЛЕКТРОЛИТА	ДОЛЕЙТЕ ДИСТИЛЛИРОВАННУЮ ВОДУ ДО УРОВНЯ НА 2 СМ ВЫШЕ УРОВНЯ ПЛАСТИН АККУМУЛЯТОРА
	АККУМУЛЯТОРЫ ИЗНОШЕНЫ	ОБРАТИТЕСЬ В СЕРВИСНЫЙ ЦЕНТР

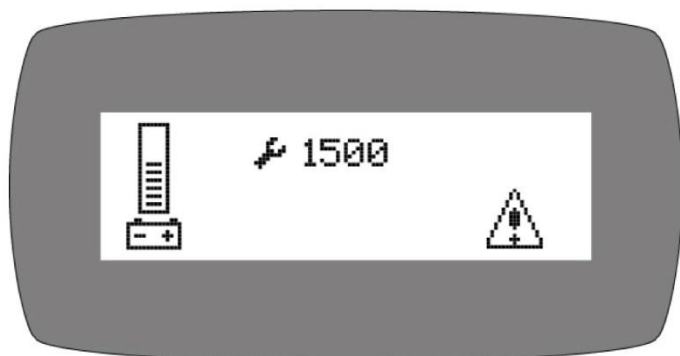
ТИПИЧНЫЕ ПРОБЛЕМЫ И ИХ РЕШЕНИЕ

ПРИМЕЧАНИЕ: Машина управляется современным электронным «контролером», который предупреждает о проблемах в работе машины, что предупреждает ее поломку. «Контролер» самостоятельно анализирует проблему и на ЖК-дисплее высвечивается четырехзначный буквенно-цифровой код ошибки (неисправности).

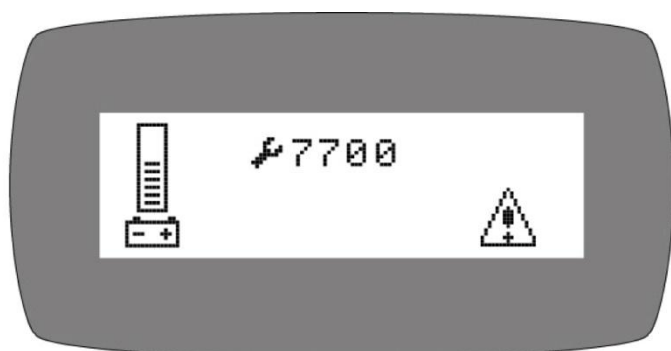
Большинство этих кодов (неисправностей машины) требует ремонта техническим специалистом. Не следует заниматься таким ремонтом самостоятельно, особенно, если вы недостаточно хорошо разбираетесь в технике.



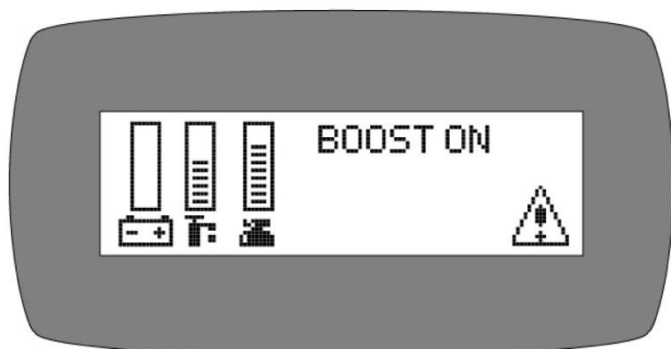
1. Ошибка **7601** и **7602**: Щетки столкнулись с препятствием на полу. Для дальнейшей работы необходимо выключить машину ключом зажигания, затем заново завести ее. Во избежание повтора данной ошибки, на неровных полах следует работать на меньших скоростях, уменьшить давление щеток, а также избегать наезда на посторонние предметы.



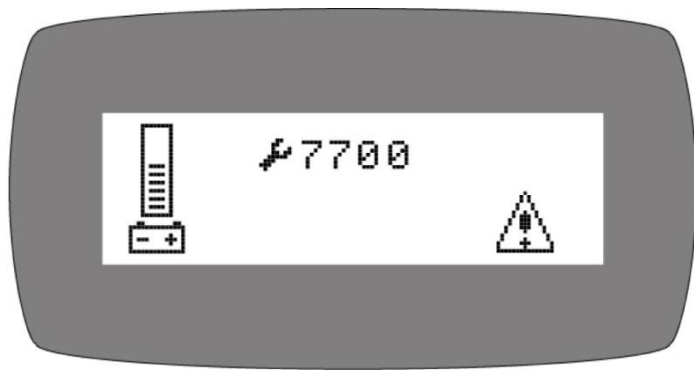
2. Ошибка **1500**: Проблемы со стояночным тормозом. Проверьте соединения в стояночном тормозе, змеевик, а также может быть разомкнута цепь стояночного тормоза.



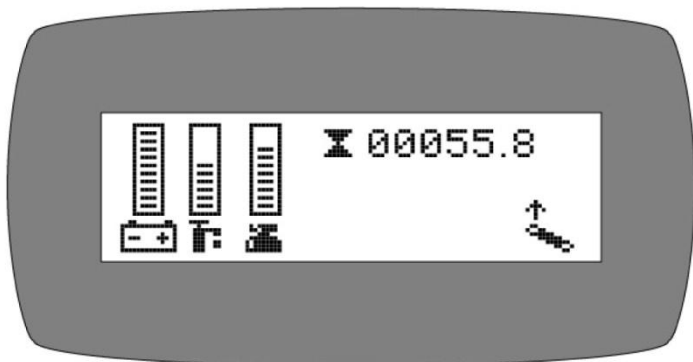
3. Ошибки **7700**, **7701**, **7702** и **7703**: Вакуумный мотор превысил пределы допустимой мощности. Выключите зажигание и включите машину заново.



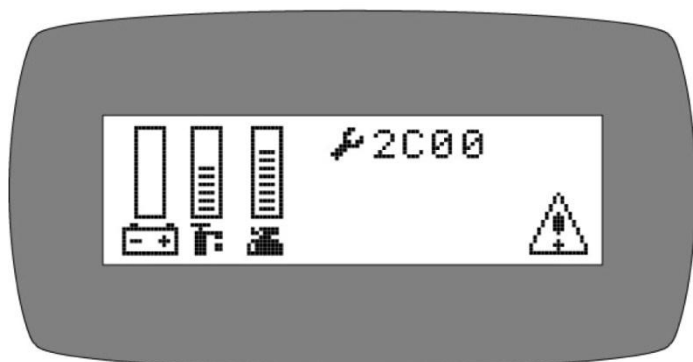
4. Ошибка **BOOST ON**: Позволяет увеличить мощность переднего привода и, при необходимости, подняться по наклонной плоскости в течении 30 секунд.



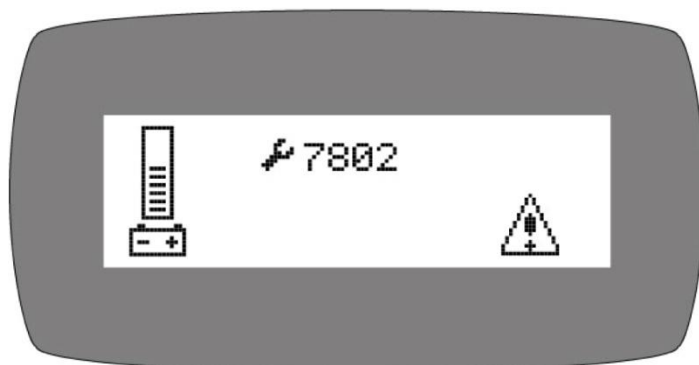
5. Ошибка **7700**: Короткое замыкание в цепи вакуумного мотора.



6. Ошибка **дресселя**: Вы нажали на педаль до включения ключа зажигания. Выключите машину и повторите операцию правильно.



7. Ошибка **2C00** и **2C01**: Предупреждение о низком напряжении. Напряжение упало ниже минимума, необходимого для работы машины. Если вы подождете несколько минут, аккумулятор немного восстановится, что позволит медленно транспортировать машину к месту зарядки аккумуляторов. Если такой возможности не окажется, то необходимо отпустить стояночный тормоз (потянуть в сторону передней части машины рычаг, расположенный на переднем колесе) и доставить машину к месту зарядки аккумуляторов. Так же необходимо отключить тяговый двигатель (+ с начала кабеля).



8. Ошибка **7802**: Тяговый двигатель превысил допустимый предел мощности, возможно из-за подъема по наклонной поверхности более 60 секунд. Выключите зажигание, затем заново включите и продолжайте. Не следует пользоваться машиной на крутых подъемах или слишком длинных наклонных поверхностях, в противном случае данная ошибка будет показываться несколько раз, в результате чего будет перегрев двигателя.

9. **Другие коды ошибок**: Выключите зажигание и отсоедините положительный провод от аккумуляторов, на время более одной минуты (время, за которое бортовой контролер очистит информацию). Снова подключите провод. Убедитесь, что провод плотно держится на аккумуляторе (слабо затянутый провод может сжечь аккумуляторы). **Слишком сильно затянутый провод может повредить клемму аккумулятора. Попробуйте еще раз.**

10. Если проблема не может быть решена каким-либо из указанных выше способов, обратитесь в сервисный центр.

СПЕЦИФИКАЦИЯ НА МАШИНУ

РАЗМЕР И МАТЕРИАЛ КОРПУСА	ГТХ
МАТЕРИАЛ БАКА:	ПОЛИПРОПИЛЕН (1,11 см)
МАТЕРИАЛ РАМЫ:	СТАЛЬ (2 мм)
ЗАДНИЕ КОЛЕСА:	(2x) 30,5 x 12,7 см
РАЗМЕР (Д x Ш x В):	137 x 66 x 139 см
ВЕС (БЕЗ АККУМУЛЯТОРОВ):	354 кг
ВЕС (С АККУМУЛЯТОРАМИ):	554 кг

ЩЕТОЧНЫЙ УЗЕЛ:	
РАЗМЕР ДИСКОВЫХ ЩЕТОК:	26D: (2x) 56 см 30D: (2x) 38 см 34D: (2x) 43 см
МОТОР ДИСКОВЫХ ЩЕТОК:	(1x) 0,75 л.с. (559 Вт) / 300 об/мин
МОТОР ДИСКОВЫХ ЩЕТОК (ОПЦИЯ):	(1x) 1 л.с. (746 Вт) / 350 об/мин
РАЗМЕР ЦИЛИНДРИЧЕСКИХ ЩЕТОК:	24C: (2x) 55,8 см 27C: (2x) 63,5 см 30C: (2x) 71 см 34C: (2x) 81 см
СКОРОСТЬ ЦИЛИНДРИЧЕСКИХ ЩЕТОК:	750 об/мин
МОТОР ЦИЛИНДРИЧЕСКОЙ ЩЕТКИ:	(2x) 0,75 л.с. (559 Вт) / 350 об/мин
HD (усиленный) МОТОР ЦИЛИНДРИЧЕСКОЙ ЩЕТКИ: Примечание: HD опция для стандартных цилиндрических щеток 76 см / 86 см	(2x) 1 л.с. (746 Вт) / 350 об/мин
РАЗМЕР EDGE / ORBITZ ПАДОВ:	28-E: (1x) 71 см x 36 см 32-E: (1x) 81 см x 36 см
МОТОР EDGE / ORBITZ:	(1x) 1 л.с. (746 Вт) / 2500 об/мин
МОТОР EDGE / ORBITZ (ОПЦИЯ):	(1x) 1,2 л.с. (746 Вт) / 2900 об/мин
ДАВЛЕНИЕ ЩЕТОК:	0 – 113 кг

СИСТЕМА ПОДАЧИ МОЮЩЕГО РАСТВОРА:	
ОБЪЁМ БАКА МОЮЩЕГО РАСТВОРА:	132 литра
РАСХОД МОЮЩЕГО РАСТВОРА:	от 0 до 4 л в минуту
ФИЛЬТР СИСТЕМЫ МОЮЩЕГО РАСТВОРА:	нержавеющая сталь / сетчатый

СИСТЕМА СБОРА ГРЯЗНОЙ ВОДЫ:	
ОБЪЁМ БАКА ГРЯЗНОЙ ВОДЫ	132 литра
МОЩНОСТЬ ВАКУУМНОГО МОТОРА	1 л.с. или 2 л.с. (745 Вт)
СЛИВНОЙ ШЛАНГ:	диаметр 5 см
СИЛА ВСАСЫВАНИЯ / ПОТОК ВОЗДУХА:	173 см H ₂ O / 2 м ³ /мин
ФИЛЬТР ДЛЯ МЕЛКОГО МУСОРА:	0,5 литра

АККУМУЛЯТОРЫ:	
НАПРЯЖЕНИЕ:	36 В
ЕМКОСТЬ СТАНДАРТНЫХ АККУМУЛЯТОРОВ:	(6 x) 245 Ач
ЕМКОСТЬ ОПЦИОНАЛЬНЫХ АККУМУЛЯТОРОВ:	до (6x) 360 Ач
ВРЕМЯ РАБОТЫ БЕЗ ПОДЗАРЯДКИ:	до 7 часов
ЗАРЯДНОЕ УСТРОЙСТВО (220 В / 50 Гц / 24 В):	два режима работы

СИСТЕМА ПРИВОДА:	
МОЩНОСТЬ МОТОРА ХОДА:	1 л.с. (745 Вт)
СКОРОСТЬ:	от 0 до 320 м/мин

ОБЩИЕ ХАРАКТЕРИСТИКИ:	
ШИРИНА ОЧИЩАЕМОЙ ПОВЕРХНОСТИ:	61 см, 66 см, 69 см, 76 см, 86 см
ПРОИЗВОДИТЕЛЬНОСТЬ:	от 2500 кв.м/час до 5000 кв.м/час

РАСХОДНЫЕ МАТЕРИАЛЫ

ЩЕТКИ:

ЩЕТКИ	МОДЕЛЬ 26"- DISK	МОДЕЛЬ 30"- DISK	МОДЕЛЬ 34"- DISK
Сверхжесткая	13-421SS	15-421SS	17-421SS
Жесткая	13-421S	15-421S	17-421S
Средн. Жесткая	13-421C	15-421C	17-421C
Мягкая	13-421PS	15-421PS	17-421PS
Поли L.028	13-421P	15-421P	17-421P
Нейлон L.016	13-421N	15-421N	17-421N
Тампико	13-421T	15-421T	17-421T
Держатель пада	13-421D	15-421D	17-421D
Diamond Driver	13-421DD	15-421DD	17-421DD

ПАДЫ:

ВНИМАНИЕ

Чтобы узнать артикул, замените значки ## на размер пада: 13", 15" или 17".

ЦВЕТ ПАДА	АРТИКУЛ	АБРАЗИВНОСТЬ	ЦВЕТ
Super Black	##-422BB	Сверхвысокая	Черный
Black	##-422B	Высокая	Черный
Brown	##-422BR	Высокая	Коричневый
Green	##-422G	Средняя	Зеленый
Blue	##-422BL	Умеренная	Синий
Red	##-422R	Умеренная	Красный
White	##-422W	Низкая	Белый

EDGE – ПАДЫ:

ОПИСАНИЕ	28"×14" SCRUBDECK	32"×14" SCRUBDECK
Белый пад	EDGE-4054	EDGE-5005
Красный пад	EDGE-4053	EDGE-5004
Синий пад	EDGE-4052	EDGE-5009
Зеленый пад	EDGE-4051	EDGE-5002
Черный пад	EDGE-4050	EDGE-5001
White Driver Pad	EDGE-4058	N/A
60 Grit Sand Screen	EDGE-4059	N/A
80 Grit Sand Screen	EDGE-4060	N/A
100 Grit Sand Screen	EDGE-4061	EDGE-5028
120 Grit Sand Screen	EDGE-4062	EDGE-5029
150 Grit Sand Screen	EDGE-4063	N/A
Tile/Grout Renovator Pad	EDGE-4048	N/A
Dominator HD Strip Pad	EDGE-4055	N/A
Maroon ECO Prep Pad	EDGE-4056	EDGE-5007
Remover Burnishing Pad	EDGE-4057	EDGE-5008
Porko Burnishing Pad	EDGE-4047	N/A
Velcro Pad	300-4024	N/A

ЦИЛИНДРИЧЕСКИЕ ЩЕТКИ НОВОЙ СЕРИИ:

Для машин серии # 50000 и больше

ЩЕТКИ	МОДЕЛЬ 24"	МОДЕЛЬ 27"	МОДЕЛЬ 30"	МОДЕЛЬ 34"
	ЦИЛИНДРИЧЕСКАЯ	ЦИЛИНДРИЧЕСКАЯ	ЦИЛИНДРИЧЕСКАЯ	ЦИЛИНДРИЧЕСКАЯ
Super Grit	N/A	N/A	N/A	N/A
Tough Grit	225-821S	255-821S	285-821S	325-821S
Midi Grit	225-821C	255-821C	285-821C	325-821C
Light Grit	225-821PS	255-821PS	285-821PS	325-821PS
Поли (.028)	N/A	N/A	N/A	N/A
Нейлон (.016)	225-821N	255-821N	285-821N	325-821N

ЦИЛИНДРИЧЕСКИЕ ЩЕТКИ СТАРОЙ СЕРИИ::

Для машин серии до # 50000

ЩЕТКИ	МОДЕЛЬ 24"	МОДЕЛЬ 27"	МОДЕЛЬ 30"	МОДЕЛЬ 34"
	ЦИЛИНДРИЧЕСКАЯ	ЦИЛИНДРИЧЕСКАЯ	ЦИЛИНДРИЧЕСКАЯ	ЦИЛИНДРИЧЕСКАЯ
Super Grit	N/A	N/A	N/A	N/A
Tough Grit	22-521S	25-521S	28-521S	32-521S
Midi Grit	22-521C	25-521C	28-521C	32-521C
Light Grit	22-521PS	25-521PS	28-521PS	32-521PS
Поли (.028)	N/A	N/A	N/A	N/A
Нейлон (.016)	22-521N	25-521N	28-521N	32-521N

EDGE/ORBITZ РАБОЧОЧАЯ ПЛИТА:

ОПИСАНИЕ	СЕРИЯ #
28" Velcro Grip Face	300-1039
28" Mighty Lok Grip Face	300-01037Z
32" Mighty Lok Grip Face	300-01037Z

РЕЗИНОВЫЕ ЛЕЗВИЯ И СТЯЖКИ В СБОРЕ:

РАЗМЕР СТЯЖКИ	24" CYL DECKS	26" DISK DECKS	27" CYL DECKS	30" DISK DECKS	30" CYL DECKS	34" DISK & CYL DECKS
32" стяжка 81 см	стандарт	стандарт	опция	опция	опция	N/A
35" стяжка 89 см	опция	опция	стандарт	стандарт	опция	N/A
38" стяжка 97 см	опция	опция	опция	опция	стандарт	стандарт
45" стяжка 114 см	N/A	N/A	N/A	N/A	N/A	опция

РАЗМЕР СТЯЖКИ	КОМПЛЕКТ РЕЗИНОВЫХ ЛЕЗВИЙ	КОМПЛЕКТ ЛЕЗВИЙ LINATEX	КОМПЛЕКТ ЛЕЗВИЙ URETHANE	СТЯЖКА В СБОРЕ
32" стяжка 81 см	22-770G	22-770L	22-770U	23-7180
35" стяжка 89 см	25-770G	25-770L	25-770U	25-7180
38" стяжка 97 см	28-770G	28-770L	28-770U	28-7180
45" стяжка 114 см	290-770G	290-770L	290-770U	290-7180

ВНИМАНИЕ

Комплекты стяжек включают одно заднее и одно переднее лезвие и два резервных колеса.

ВНИМАНИЕ

Все указанные в таблице стяжки в сборе поставляются с лезвиями Linatex.

ВНИМАНИЕ

Размер стяжки указан в верхней части основания стяжки.

ВНИМАНИЕ

32" - стяжки спроектированы для уборки узких проходов и, в отличие от стяжек большего размера, могут не обеспечить полноценный сбор воды на крутых поворотах.

ГАРАНТИЙНЫЕ ОБЯЗАТЕЛЬСТВА

RPS Corporation гарантирует, что машины, запасные части и аксессуары лишены производственных дефектов. Срок гарантии указан ниже. Гарантия предоставляется по усмотрению RPS Corporation после рассмотрения претензии и осмотра поврежденных частей непосредственно R.P.S. Corporation или её представителями. Данные обязательства действуют с 1 января 2010 и применяются с учётом изменений в производстве машин в будущем.

НА ЧТО РАСПРОСТРАНЯЕТСЯ, ИСКЛЮЧЕНИЯ, ОГРАНИЧЕНИЯ:

АККУМУЛЯТОРНЫЕ МАШИНЫ:

Запасные части:	36 месяцев / 1500 часов при включенном счетчике часов
Работа:	12 месяцев
Пробег:	3 месяца (максимум – 240 км)
Баки:	7 лет (Температура воды не должна быть выше 57°C) / 3000 часов

Данное обязательство поглощает 3-летнюю гарантию на запасные части.

СЕТЕВЫЕ МАШИНЫ:

МАШИНЫ ДЛЯ ОБРАБОТКИ ПОЛА: Все модели EDGE и ORBITZ

Запасные части:	1 год
Работа:	90 дней
Двигатель:	2 года (1500 часов)

Запасные части: 6 месяцев

РАНЦЕВЫЙ ПЫЛЕСОС: Устройство должно быть отправлено производителю

Запасные части:	3 года / гарантийный срок службы корпуса
Работа:	3 года

НОВЫЕ ЗАПАСНЫЕ ЧАСТИ: гарантия 90 дней на запасные части (при установке уполномоченным лицом)

ОСНОВАНИЕ: Полностью заполненный бланк регистрации и отправленная в RPS (он-лайн или по факсу)

ОГРАНИЧЕНИЕ: Гарантийный срок начинается в день поступления машины конечному владельцу или через 6 месяцев после отгрузки дистрибьютору, если за это время она не была продана

Данная гарантия распространяется на все части машины за исключением расходных материалов.

Некоторые из исключений перечислены ниже:

- EDGE/ORBITZ-амортизаторы (виброопоры со следами повреждений или проработавшие более 1000 часов)
- EDGE/ORBITZ рабочая плита
- Лезвия стяжки, кожухи
- Колеса, ролики, бампера
- Фары, лампы (включая стробоскопическую)
- Цепи и ремни
- Фильтры, экраны, вакуумные мешки
- Щётки мотора и/или щёточно-коллекторный узел
- Щётки, пады, замки падов
- Шланги и трубки
- Ведущие колёса, оснащенные цельнолитыми / пневматическими шинами
- Уплотнители и прокладки
- Вакуумные моторы со следами жидкости или грязи или отработавшие более 400 часов
- Аккумуляторы (см. ниже)
- **ПРЕКРАЩАЕТСЯ:** В случае неправильного обслуживания, регулировки или повреждений, наступивших в результате ненадлежащего использования, отсутствия ухода, при невыполнении “ежедневного, еженедельного, ежемесячного” сервисного обслуживания в соответствии с нашим списком мероприятий сервисного обслуживания.

АККУМУЛЯТОРЫ: Гарантия дана производителем аккумуляторов и составляет один год с момента поставки.

Производитель подтверждает или отклоняет гарантию после осмотра и проверки аккумуляторов. Мы полностью доверяем их заключению.

НЕ РАСПРОСТРАНЯЕТСЯ НА: повреждения из-за недостаточного количества воды, использования зарядного устройства стороннего производителя или использования недистиллированной воды.

КОНТАКТЫ АККУМУЛЯТОРА: клеммы аккумуляторов и кабельные соединения – 30 дней с отгрузки машины.

(Клеммы аккумуляторов и провода должны быть проверены, очищены и защищены перед началом работы, затем следует проверять каждые 30 дней).

БЛАНК РЕГИСТРАЦИИ / ГАРАНТИЙНЫЙ ТАЛОН

Дилер: _____ Менеджер: _____

Место расположения (город, штат): _____ Дата продажи: _____

Покупатель: _____ Контактные данные покупателя: _____

Адрес: _____ Город/Штат: _____ Индекс: _____

Телефон: _____ Факс: _____ E-mail: _____

Модель: _____ Серийный №: _____ Показания счетчика часов: _____

ПРЕДСТАВИТ ЕЛЬ ПОКУПАТЕЛЯ ПОЛУЧИЛ ИНСТРУКЦИЮ О НАДЛЕЖАЩЕМ ИСПОЛЬЗОВАНИИ И УПРАВЛЕНИИ, А ТАКЖЕ О НИЖЕПЕРЕЧИСЛЕННЫХ ОПЕРАЦИЯХ:

ПОЛОМОЕЧНЫЕ МАШИНЫ:

- Наполнение бака для моющего раствора, трубка бака моющего раствора, сливной шланг моющего раствора, промывка клапана
- Настройка элементов управления и работа, уборка за один проход, задержка подъема стяжки, выключатель вакуумного мотора и таймер вакуумной системы
- Опорожнение и промывка бака для грязной воды, отсоединение и промывка экрана вакуумного мотора, очистка фильтра
- Как отсоединить и установить кожух и щётку (пад)
- Регулировка боковых защитных экранов, позволяющая избежать растекания воды во время работы
- Как разобрать и промыть фильтр и клапан системы моющего раствора
- Управление ЖК-дисплеем, 4 счетчика времени работы (ключ зажигания, щётка, двигатель хода, вакуумный мотор)
- Откидывание корпуса машины при полностью пустых баках
- Отсоединение вакуумного шланга и проверка наличия засоров

ШЛИФОВАЛЬНЫЕ МАШИНЫ:

- Тренировка и демонстрация правильного метода замены шлифовальных падов
- Индикатор давления пада и правильное управление давлением, предотвращающее срабатывание предохранителя

ПОДМЕТАЛЬНЫЕ МАШИНЫ:

- Демонстрация правильной замены главной и боковых щёток
- Очистка фильтра, опорожнение и установка бункера для мусора
- Использования рычагов управления главной и боковыми щётками, необходимость подъёма щёток при парковке
- Тренировка уборки влажных мест, проезду через двери, запрет подметания мест скопления воды

EDGE / ORBITZ МАШИНЫ:

- Виброопоры должны заменяться каждые 1000 часов работы
- Гарантия не распространяется на неисправности, полученные в результате неправильной эксплуатации машины.

МАШИНЫ:

- Проверка уровня электролита и ежемесячная проверка затяжки клемм аккумуляторов
- Проверка стояночного тормоза при его наличии / Всегда парковать машину только на твердой, ровной поверхности и никогда не парковать на наклонной
- Зарядка аккумуляторов. Объяснение ограниченного срока службы аккумуляторов (1 зарядка = 1 цикл)
- Регулировка сиденья и рулевой колонки
- Клиент ознакомлен со списком предупреждений о безопасности, приведённым в данной инструкции
- Подробное ознакомление с руководством по обслуживанию аккумуляторов и машины в целом
- Сайт производителя - отличный источник информации. Подписка на новости

Продавец (печать) _____ Подпись _____

Представитель покупателя _____ Подпись _____

Покупатель согласен оплатить ремонт, регулировку, повторное обучение если производитель не считает что-либо из перечисленного неисправностью, требующей гарантийного ремонта.

ЗАПОЛНИТЕ И ОТПРАВЬТЕ ПО ФАКСУ 8-800-333-07-32 или ОН-ЛАЙН www.factorycat.ru