



## **Инструкция по эксплуатации**

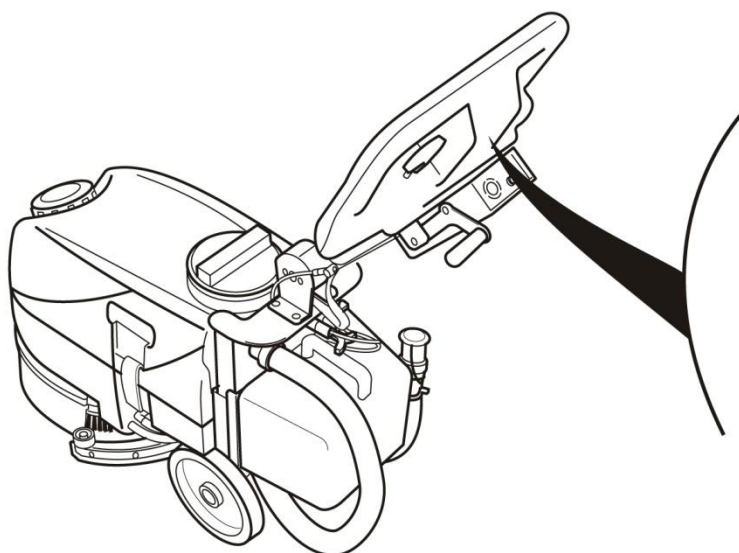




**Компактная поломоечная машина**

**Turbolava 360 Bat**

## Внимание!

Убедитесь, что оператор перед началом работы ознакомился с данной инструкцией и придерживается всех указаний перечисленных ниже. Производитель не несет ответственности за ущерб, причиненный лицам, имуществу или оборудованию, в следствии не соблюдения данной инструкции. Сохраняйте инструкцию на протяжении всего срока эксплуатации машины.



		model 360 BAT	
		GROSS WEIGHT	63 Kg
		NET WEIGHT	36 Kg
IPX 3	24 V	BRUSH MOTOR	200 W
TOTAL POWER 680 W	---	VACUUM MOTOR	480 W
YEAR / SERIAL No.			
B360		FOR INDUSTRIAL USE ONLY USE ON SURFACE GRADIENT MAX 2% MADE IN ITALY	

Первая буква: аккумуляторная или электрическая  
Номер: размер щетки в мм  
Последние буквы: наименование машины (если имеется)

## Внимание!

Не менять и не удалять этикеток, находящихся на машине.

## ВВЕДЕНИЕ

Данная полумоечная машина разработана для удобства работы. Машина легка в управлении и безопасна. Обслуживание полумоечной машины упрощено и сведено к минимуму, чтобы даже не подготовленный персонал мог легко выполнять все необходимые операции по уборке и обслуживанию.

## ОСНОВНЫЕ ХАРАКТЕРИСТИКИ

- Для максимальной прочности, рама машины изготовлена из оцинкованной стали.
- Элегантный корпус машины изготовлен из усиленного, ударопрочного полиэтилена.
- Полиэтиленовые баки устойчивы к химическим веществам.
- Колеса машины с полиуретановым покрытием.
- Все движущиеся части щетки в промышленной смазке.
- Вакуумный мотор и все электрические части машины находятся вне досягаемости от рук оператора во время работы с машиной.
- Панель управления из поликарбоната.
- Стальной скребок, полиуритановые лезвия.

## ОСНОВНЫЕ ТЕХНИЧЕСКИЕ ХАРАКТЕРИСТИКИ

Производительность	900 м <sup>2</sup> /час
Объем бака чистой воды	13 литров
Объем бака грязной воды	16 литров
Ширина очищаемой поверхности	35 см
Диаметр щетки	35 см
Ширина задней стяжки	47 см
Давление щетки	25 кг
Характеристики мотора щетки	24 В / 200 Вт
Характеристики вакуумного мотора	24 В / 360 Вт
Аккумуляторы	2 12 В / 22 Ач
Зарядное устройство	24 В / 5 А
Время работы без подзарядки	75 мин
Размер	780 x 450 x 660 мм
Вес	67 кг

## ОПИСАНИЕ

Машина используется для уборки пола в помещениях, с использованием моющих средств.

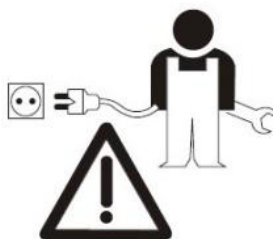
Изучение данной инструкции гарантирует правильное использование машины, что гарантирует долгий срок службы.

Рекомендуем строго придерживаться инструкции, т.к. производитель и поставщик не несут ответственности за любой ущерб, причиненный людям, имуществу или самой машине, по причине неправильной эксплуатации. Строго следуйте правилам безопасности, описанным в инструкции.

Информация, изложенная в данной инструкции, не заменяет основных правил техники безопасности, которые необходимо соблюдать при работе на подобной технике.

Персонал, выполняющий сборку или обслуживание машины, должны непременно сообщать о любых неисправностях, которые могут представлять угрозу или нанести ущерб.

Запрещается использовать поломочную машину для уборки горючих, взрывчатых и других подобных веществ.



## ТРЕБОВАНИЯ К ПЕРСОНАЛУ

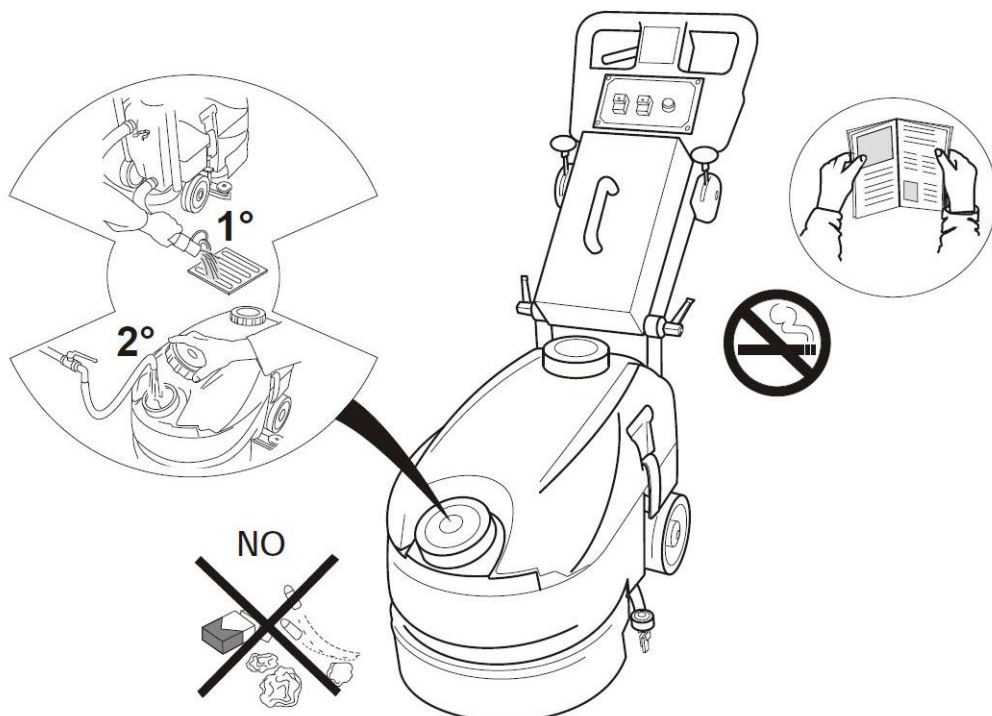
Сотрудники, ответственные за эксплуатацию поломоечной машины, должны пройти инструктаж по технике безопасности, а так же изучить инструкцию по работе с машиной.

Персонал, работающий с машиной обязан использовать машину строго по назначению и своевременно сообщать о всех неполадках, для своевременного их устранения.

Техническое обслуживание машины, рекомендуется производить с помощью специалиста.

## ВАЖНАЯ ИНФОРМАЦИЯ

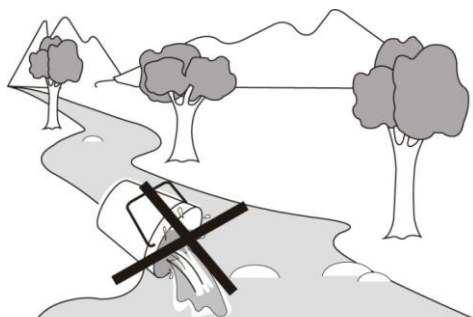
- Производитель и поставщик не несут ответственности за причиненный ущерб, в результате неправильного использования машины или по неопытности оператора, не изучившего данную инструкцию.
- Допускается использование только оригинальных запасных частей и комплектующих. Использование не оригинальных запасных частей и комплектующих, может ухудшить работу машины или привести к ее поломки.
- Не оставляйте на полу предметы, мешающие уборки. От высокой скорости вращения щетки они могут быть отброшены.
- Держите как можно дальше руки и ноги от движущейся щетки.
- При наполнении бака водой или моющим раствором, при замене щетки или резиновых лезвий стяжки, а так же при любом другом виде технического обслуживания **УБЕДИТЕСЬ**, что машина **ОТКЛЮЧЕНА** от подачи **ПИТАНИЯ**.
- Техническое обслуживание должен производить специально обученный персонал.
- Регулярно проверяйте износ комплектующих для их своевременной замены.



- При зарядке аккумуляторов убедитесь, что машина выключена.
- Зарядку аккумуляторов следует производить в хорошо проветриваемом помещении. Запрещается использовать самодельные зарядные устройства, зажимы, разъемы.
- Не оставляйте машину без присмотра, особенно если рядом находятся дети.
- **Строго запрещается курение во время работы с машиной.**
- Запрещается использование легковоспламеняющихся жидкостей или химических веществ, для очистки трудных загрязнений. Разрешается использование только специальных моющих средств с пеногасителем.
- Используйте полумоечную машину только на ровных и гладких поверхностях.
- Для быстрого решения возникших вопросов, сохраните данную инструкцию.
- Не оставляйте машину на наклонных поверхностях.
- Не рекомендуется работать с машиной в открытой обуви.
- Запрещен контакт электрических частей машины с водой или моющими средствами.
- После работы протрите машину и стяжку сухой тканью.

### **Внимание!**

Хранение машины допускается только в сухом, теплом помещении.



Утилизацию аккумулятора производить в строгом соответствии нормам. Для извлечения аккумулятора, открутите четыре винта, снимите крышку, отсоедините все кабели.

Эффективный срок службы аккумуляторов – 1 год. При более долгой эксплуатации, время работы аккумуляторов без подзарядки, значительно сокращается.

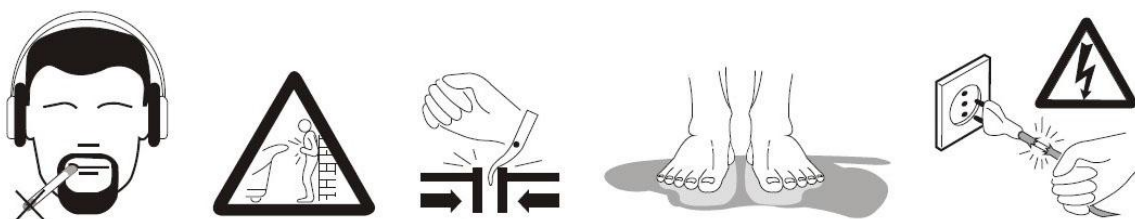
- Уровень шума машины ниже 80 дБ, что абсолютно безвредно для оператора и окружающих.
- При работе с машиной не рекомендуется носить одежду с широкими рукавами. Шнурки, ремни должны быть на достаточном расстоянии от движущихся частей машины.

**Эксплуатация машины допускается только в помещении и при температуре не ниже +5°C.**

## ТРАНСПОРТИРОВКА И РАСПАКОВКА

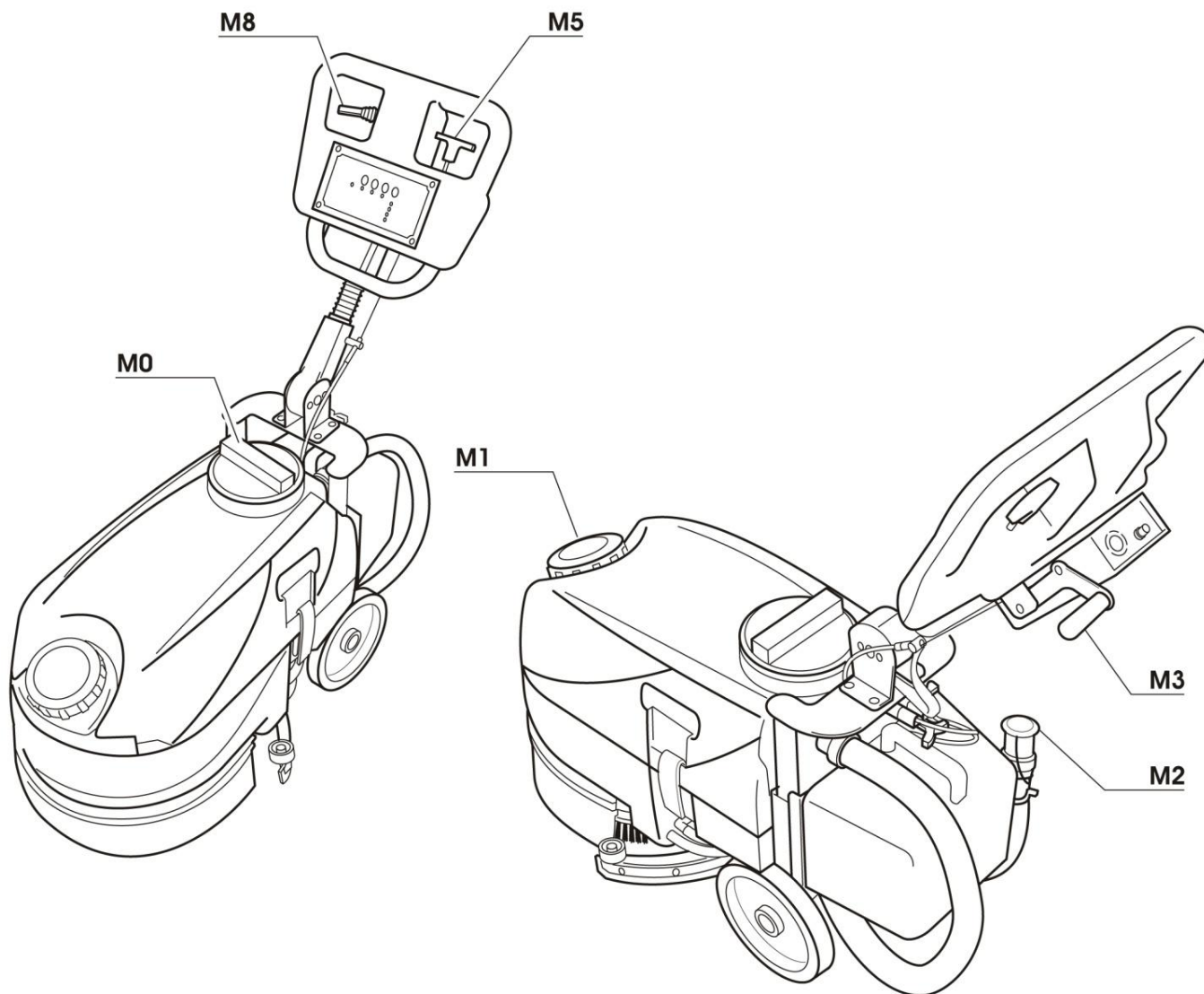
Транспортировка машины должна осуществляться должным образом. Машина и все детали, комплектующие должны быть хорошо упакованы и защищены от ударов, колебаний и влажности. Колеса машины должны быть прочно закреплены.

Все упаковочные материалы (древесина, гвозди, бумага, целлофан, металлические скобы, клейкие ленты, ремни, веревки и т.д.), могут привести к получению ран, поэтому распаковку машины и утилизацию упаковочных материалов необходимо производить осторожно. Упаковочные материалы удаляются при помощи специальных инструментов, которые не должны оставаться без присмотра, особенно в присутствии детей.



## ПОДГОТОВКА К РАБОТЕ

- Для заполнения бака водой или моющим раствором с пеногасителем, откройте крышку **M1**. При заполнении бака, обязательно следите за уровнем воды или моющего раствора. Запрещено наполнять бак излишним количеством моющего раствора.
- После каждого использования машины необходимо обязательно опустошать, промывать и, желательно, вытирать бак для грязной воды. Если в баке для чистой воды остался неизрасходованным моющий раствор, бак необходимо опустошить, промыть и протереть.
- Для опустошения бака для грязной воды, необходимо открыть крышку сливного шланга **M2**.
- Для промывки бака для грязной воды, откройте крышку **M0**.
- Для качественной очистки пола задняя стяжка машины должна находиться в правильном положении.
- Для регулировки рабочего положения задней стяжки используется рычаг **M3**.
- Для подзарядки аккумуляторов соедините разъем **M10** с разъемом на зарядном устройстве **M11**, подключенном к сети электропитания.
- Зарядное устройство подключается к сети электропитания 200 В 50 Гц.
- При полной зарядке аккумулятора, зарядное устройство автоматически отключается.



**Запрещается** оставлять на машине различные металлические инструменты и другие предметы.

**ВНИМАНИЕ!** Предметы лежащие на полу и мешающие уборки, могут быть отброшены высокой скоростью вращения щетки и причинить ущерб здоровью людей или имуществу.

Для более эффективной и качественной уборки пола, а так же во избежание засорения всасывающего шланга, при большом количестве среднего и крупного мусора, необходимо произвести предварительное подметание (вручную, пылесосом или подметальной машиной).

## РАБОТА

### Включение и операции:

- Для удобства работы оператора, ручка машины регулируется с помощью регулятора **M5**.
- Установите переключатель **M6** в положение ON – включить (ON / OFF). Вы увидите уровень заряда аккумулятора. Индикатор показывает уровень заряда, светодиоды уровня моющего раствора и вакуумного мотора будут светиться.
- Для работы мотора щетки удерживайте ручку **M8**.
- Рычагом **M4** отрегулируйте подачу моющего раствора, в зависимости от загрязнения и скорости движения машины.
- После первого прохода машины пол остается чистым и сухим.

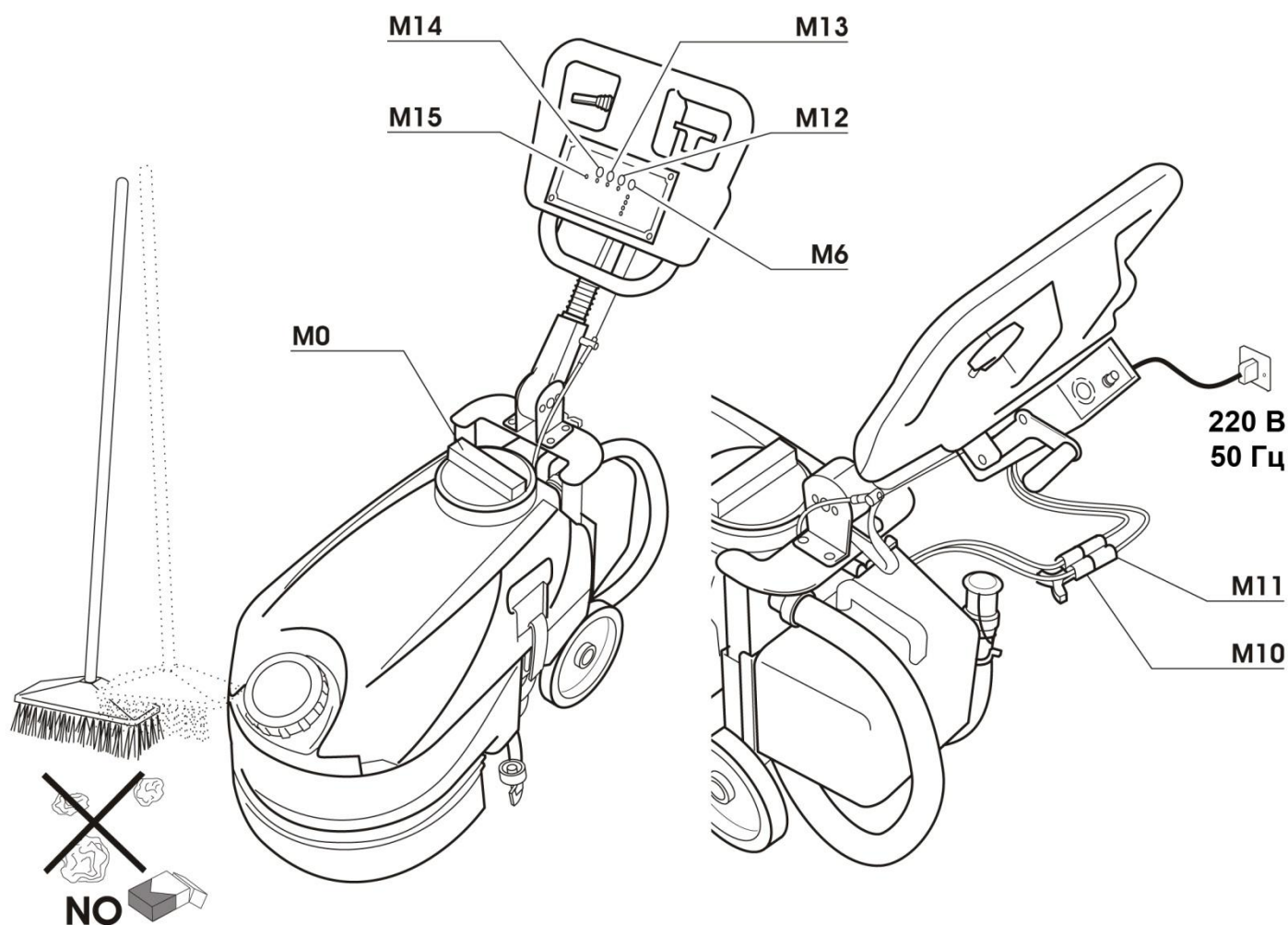
### Управление:

**M12** – переключатель щетки

**M13** – подача моющего раствора

**M14** – переключатель вакуумного мотора

**M15** – бак для грязной воды





При очень сильном загрязнении пола, произведите уборку повторно. При первом проходе машины, необходимо усилить подачу моющего раствора и ослабить прижим задней стяжки, чтобы небольшое количество жидкости осталось на полу и размочило присохшую грязь. Второй проход машины производится при более медленной скорости вращения щетки и основным рабочим положением задней стяжки.

**Предупреждение:** машина предназначена для работы в помещении и на уклонах не круче 2%. Запрещается работа с легковоспламеняющимися или взрывчатыми веществами.

### ТЕХНИЧЕСКОЕ ОБСЛУЖИВАНИЕ

- По окончании работы с машиной насухо протрите резиновое лезвие стяжки. Во избежание некачественной уборки пола, периодически проверяйте износ резиновых лезвий для своевременной их замены.

- Для эффективной и качественной уборки пола, необходимо проверять и своевременно производить замену щетки. Для этого выполните следующие действия:

1. Снять старую щетку:

- включите машину, **M6** в положении ON

- взять машину за ручку, слегка наклонить, так чтобы щетка оторвалась от поверхности пола, слегка нажать ручку **M8**, и щетка спадет с держателя

2. Одеть новую щетку:

- положить щетку на пол

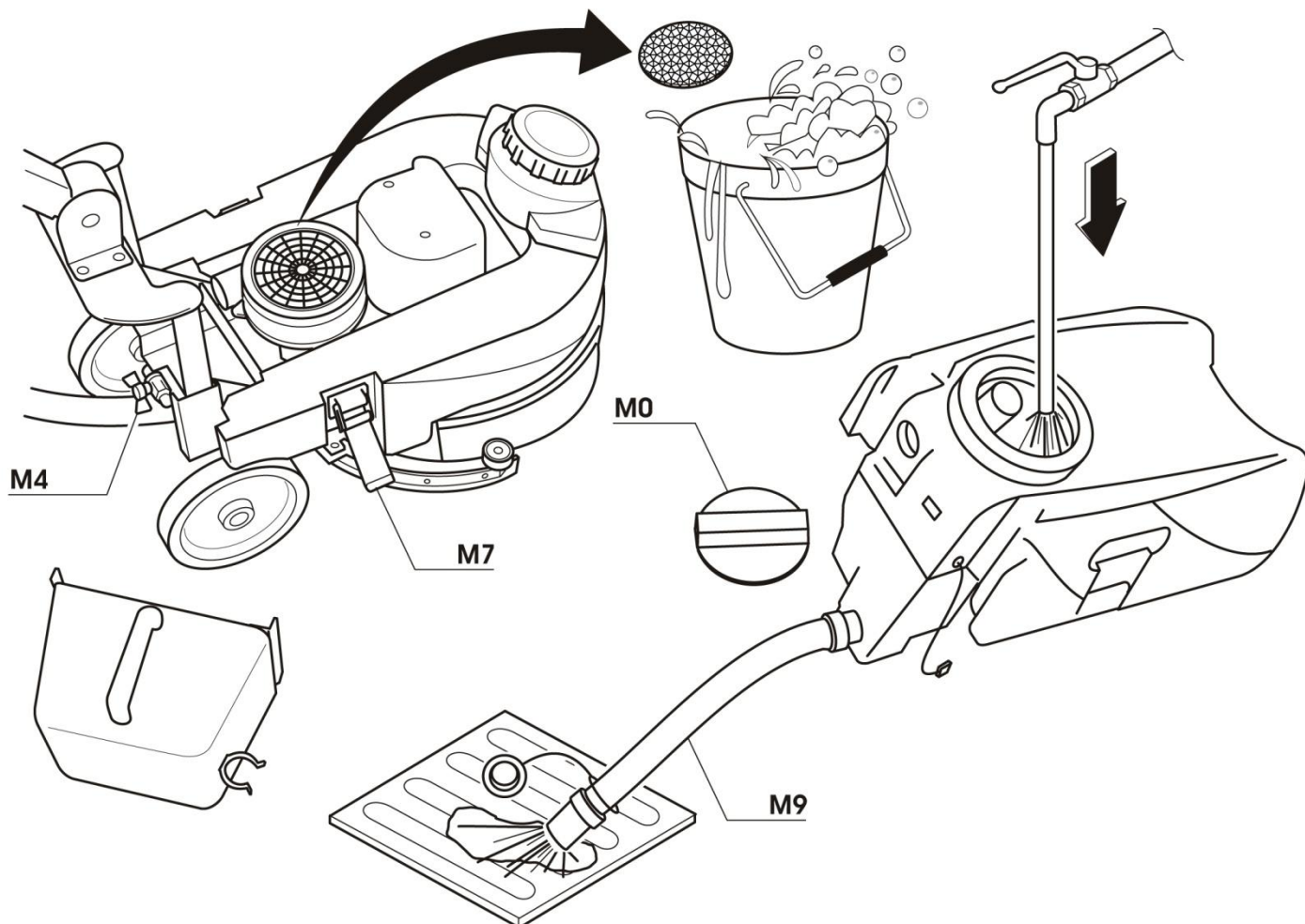
- совместить прорези щетки с держателем на машине и опустить машину

- включит машину, **M6** в положении ON

- слегка нажать ручку **M8** и за счет движения, щетка закрепится на держателе.

Машина поставляется в комплекте с нейлоновой щеткой. При необходимости вместо щетки на машине можно установить падодержатель с падом

(размывочным кругом). Черные пады - для сильных загрязнений, зеленые – для линолеума, желтые – для мрамора.



### **Бак для грязной воды**

После уборки, очистка бака для грязной воды производится следующим образом:

- Выключите машину.
- Слейте всю грязную воду из бака, открыв крышку **M7**.
- Извлеките фильтр, защищающий вакуумный мотор во время работы.
- Промойте бак, сливая воду через шланг **M9**.

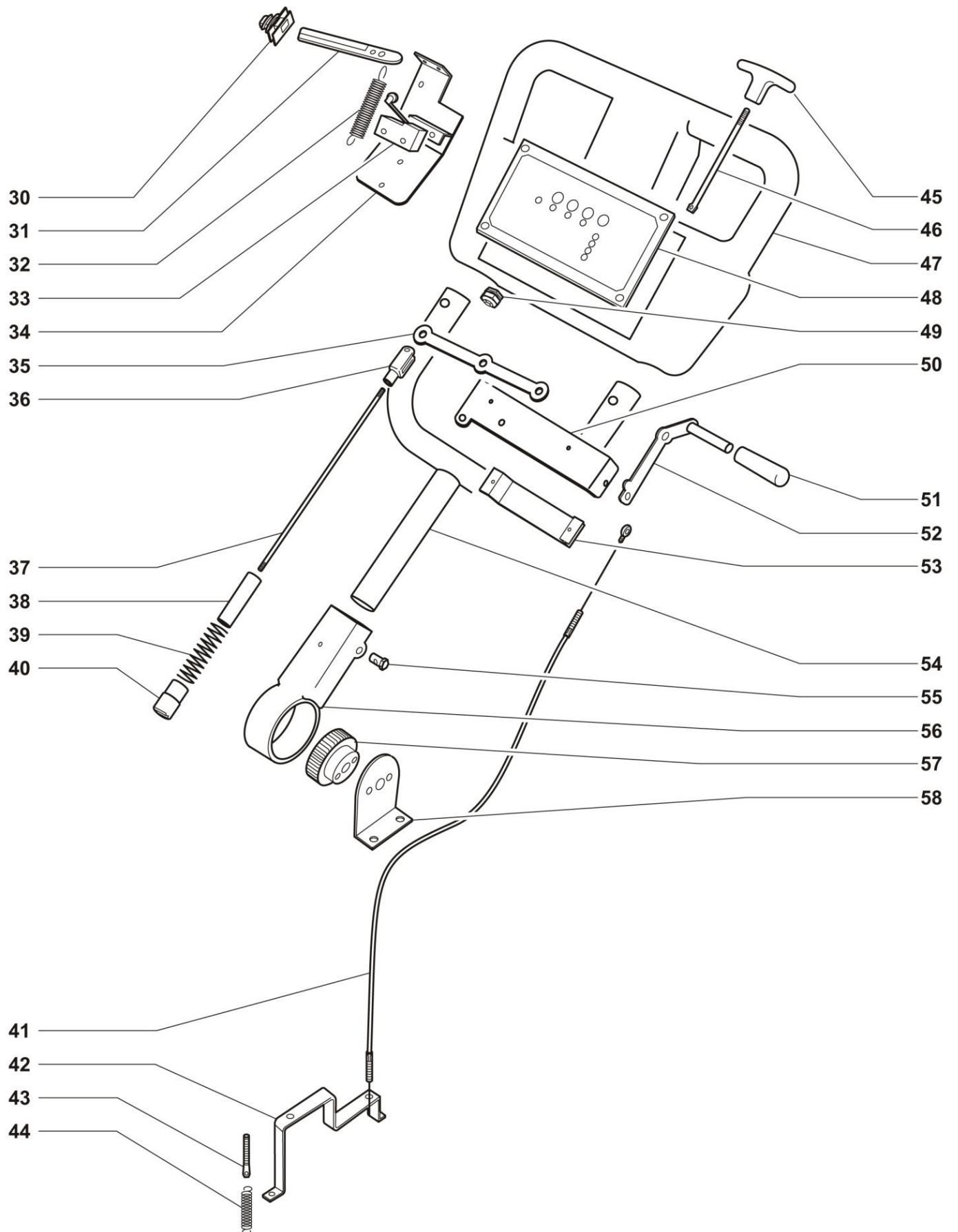
Эксплуатацию машины производить при плотно закрытых баках и правильно установленном аккумуляторе.

## КОМПЛЕКТУЮЩИЕ МАШИНЫ

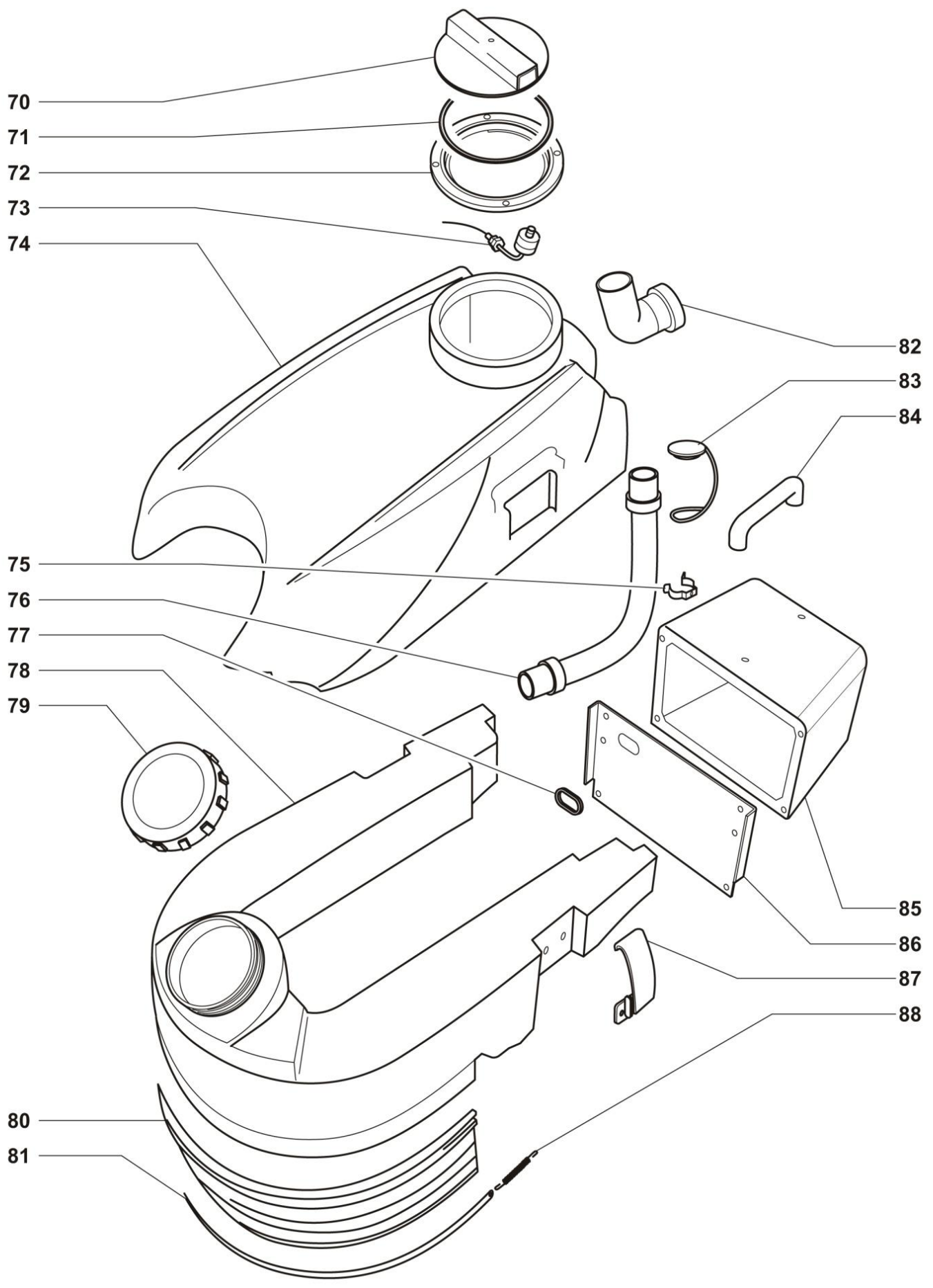
Поз.	№ кода	Описание
1	350.028.B	MOTOR COVER
2	431.066	MOTORREDUCER 24V
3	700.194	SPACER
4	350.027.B	SUPPORT
5	360.005	STEEL FRAME
6	430.069.1	TANG
7	500.170	JOINT
8	350.009	SPRING BAND
9	500.179	FLANGE
10	350.024	NYLON BRUSH
10	700.072.1	TYNEX BRUSH
10	700.072.2	STEEL BRUSH
10	700.072.3	VEGETABLE BRUSH
10	700.072.4	PAD HOLDER
10	700.072.5	ABRASIVE DISK
11	500.069	FILTER
12	500.070	NET
13	500.071	SEAL
14	850.247	VACUUM MOTOR 24/36V
15	360.015	TIE ROD
16	360.016	SUPPORT
17	435.014	SPACER
18	360.018	SPACER
19	505.018	WHEEL



<b>Поз.</b>	<b>№ кода</b>	<b>Описание</b>
30	350.104	BELLOWS
31	350.091	LEVER
32	501.141	SPRING
33	430.318.1	MICROSWITCH
34	435.003	SUPPORT
35	360.035	LEVER
36	1000.206	FORK
37	360.037	TIE ROD
38	360.038	SPACER
39	435.121	SPRING
40	360.040	PIVOT
41	360.041	SQUEEGEE CABLE
42	350.029.1	SUPPORT
43	400.133	TIE ROD
44	501.141	SPRING
45	SWP50.210	HANDLE
46	360.046	TIE ROD
47	350.112	HANDLE
48	360.048	CONTROL PANEL
49	350.206	STRAIN RELIEF
50	360.050	SUPPORT
51	701.043	HANDLE
52	360.052	LEVER
53	350.133	SUPPORT
54	360.054	SUPPORT
55	SWP50.038	CLAMP
56	360.056	ARTICULATION
57	360.057	GEAR
58	360.058	SUPPORT

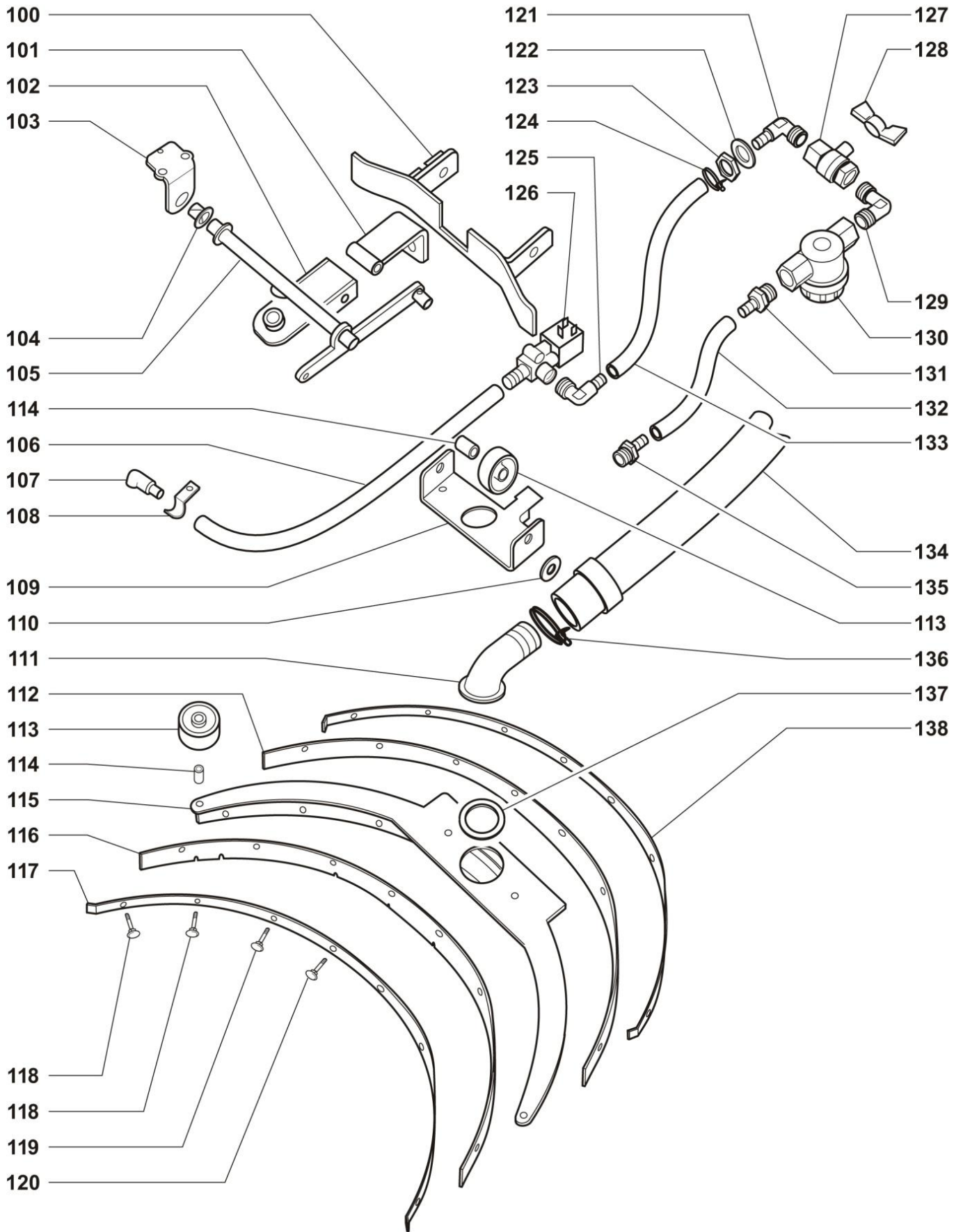


<b>Поз.</b>	<b>№ кода</b>	<b>Описание</b>
70	360.070	PLUG
71	360.071	SEAL
72	360.072	FLANGE
73	435.071	FLOATER
74	360.060	TANK
75	505.107	HOSE HOLDER
76	350.059	HOSE
77	350.219.B	RUBBER
78	360.069	TANK
79	350.050	PLUG
80	350.066	SPLASH GUARD STRIP
81	350.067	SPLASH GUARD
82	350.054	CURVE
83	400.031	PLUG
84	350.118.B	HANDLE
85	360.085	BATTERY BOX
86	360.086	STEEL SHEET
87	350.062	HOOK
88	350.068	SPRING





<b>Поз.</b>	<b>№ кода</b>	<b>Описание</b>
100	350.197	SUPPORT
101	360.101	SUPPORT
102	360.102	SUPPORT
103	360.103	SUPPORT
104	350.198	BUSHING
105	360.105	SHAFT
106	360.106	HOSE
107	565.131	HOSE FITTING
108	565.102	PIPE SUPPORT
109	360.109	SUPPORT
110	351.189	WASHER
111	351.188	CURVE
112	351.148.L	BACK RUBBER
113	710.177	BUFFER WHEEL
114	710.178	SPACER
115	351.145	SQUEEGEE BODY
115	351.149	COMPLETE SQUEEGEE
116	351.147.L	FRONT RUBBER
117	351.150	FRONT STRIP
118	360.118	SCREW M5x30
119	360.119	SCREW M5x40
120	360.120	SCREW M5x50
121	501.088	HOSE FITTING
122	350.166	WASHER
123	400.161	NUT
124	430.091	HOSE COLLOR
125	360.125	HOSE FITTING
126	435.066	SOLENOID VALVE
127	400.160	WATER TAP
128	505.030	LEVER
129	360.129	FITTING
130	360.130	FILTER
131	410.040	HOSE FITTING
132	360.132	HOSE
133	360.133	HOSE
134	435.146	HOSE
135	410.040	HOSE FITTING
136	500.226	HOSE COLLORS
137	351.186	WASHER
138	351.146	BACK STRIP



<b>Поз.</b>	<b>№ кода</b>	<b>Описание</b>
200	360.200	ELECTRONIC CARD
201	430.318.1	MICROSWITCH
202	350.213.B	POWER SWITCH
203	350.216.B	FUSE SOCKET
204	503.308	FUSE 6A
205	700.231	FUSE 20A
206	850.423	FUSE 16A
207	350.205.B	HANDLE
208	500.258.1	CONNECTION
209	435.071	FLOATER
210	431.066	MOTOR REDUCER
211	435.066	SOLENOID VALVE
212	850.247	VACUUM MOTOR 24/36V
213	360.213	BRIDGE
214	360.214	CABLE
215	360.215	CABLE
216	360.216	BATTERY 12V 22Ah
217	360.217	COMPLETE WIRING



## ВОЗМОЖНЫЕ ПРОБЛЕМЫ И ИХ РЕШЕНИЕ

Проблема	Возможная причина	Устранение
Машина не движется.	Аккумулятор разряжен.	Зарядите аккумулятор. Проверьте все соединения кабелей, при необходимости, закрепите.
	Разъем тягового двигателя отключен или окислился.	Подключите разъем тягового двигателя или очистите.
	Неисправна ручка микропереключателя.	Проверьте ручку и, при необходимости, замените ее.
	Угольные щетки окислились или изношены	Очистите или замените угольные щетки.
	Дефект в электронной плате.	Поменяйте электронную плату.
	Микропереключатель не работает должным образом.	Проверьте и, если это необходимо, замените микропереключатель.
	Педаль тормоза (микропереключатель) нажата (только на время работы машины).	Проверьте и, если необходимо, замените микропереключатель.
Щетка не движется по полу.	Машина не движется.	Проверьте тягу на электронной плате.
	Линейный привод заблокирован или сгорел.	Проверьте микропереключатели или замените линейный привод.
Щетки неоднократно останавливаются.	Разряжен аккумулятор.	Зарядите аккумулятор. Проверьте все соединения кабелей, при необходимости, закрепите.
Щетка не вращается.	Угольные щетки окислились или изношены	Очистите или замените угольные щетки.
	Сгорел предохранитель.	Замените предохранитель.
	Переключатель питания щетки окислился или сгорел.	Очистите или замените переключатель.
	Не хватает мощности привести линейный привод в работу.	Отрегулируйте переключатель линейного привода.
Не работает вакуумный мотор.	Переключатель питания вакуумного мотора окислился или сгорел.	Очистите или замените переключатель питания.
	Сгорел предохранитель.	Замените предохранитель.
Машина не собирает всю воду.	Бак для грязной воды переполнен.	Слейте грязную воду из бака.
	Стяжка не прижата к полу	Отрегулируйте (опустите) стяжку.
	Всасывающий шланг забит.	Очистите всасывающий шланг.
	Грязный фильтр вакуумного мотора.	Очистите фильтр.
	Резиновые лезвия стяжки изношены или не отрегулированы.	Отрегулируйте резиновые лезвия или замените их.

Стяжка не опускается на пол (автоматическое перемещение машины).	Проверьте выключатель вакуумного мотора на панели управления.	Замените выключатель.
	Линейный привод не опускает на пол.	Отрегулируйте микропереключатели.
Нет подачи моющего раствора.	Фильтр моющего раствора загрязнен.	Очистите фильтр (внутри бака для моющего раствора).



### **Евросоюз (Европейская экономическая зона)**

Этот символ указывает, что данный товар нельзя утилизировать вместе с бытовыми отходами. Данный товар передается на специальные пункты утилизации электрического или электронного оборудования. Неправильная утилизация может негативно воздействовать на окружающую среду и здоровье человека.

## СЕРВИСНОЕ ОБСЛУЖИВАНИЕ

### Внимательно ознакомьтесь с условиями гарантийного обслуживания!

1. При обращении за гарантийным ремонтом потребителю необходимо предъявить:

-неисправное изделие;

-гарантийный талон;

-документы на приобретение товара (накладная, квитанция об оплате и т.д.), с указанием фирмы продавца, даты покупки, для установления гарантийного срока, а так же модели и серийного номера изделия.

В противном случае товар не подлежит гарантийному ремонту.

При отсутствии печати продавца, даты продажи или подписи продавца гарантийный срок исчисляется с даты изготовления.

2. Продавец несет **гарантийные обязательства в течении** \_\_\_\_\_ месяцев со дня продажи (при отсутствии нарушений настоящих Условий).

3. Гарантийные обязательства **не распространяются** на перечисленные ниже принадлежности изделия, если их замена предусмотрена конструкцией и не связана с разборкой изделия: *шланги, шнуры, трубки, щетки, насадки, пылесборники, лезвия стяжки, кожанки, колёса, ролики, бампера, фары (включая стробоскопическую), цепи и ремни, фильтры, экраны, щётки мотора и щёточно-коллекторный узел, щётки, пады, замки падов, ведущие колёса, пневматические шины, уплотнители и прокладки, вакуумные моторы со следами жидкости или грязи или отработавшие более 400 часов, аккумуляторы и т.д.*

4. Продавец не несет гарантийных обязательств, в следующих случаях:

-если изделие использовалось не по его прямому назначению;

-в случае нарушения правил и условий эксплуатации изделия, изложенных в Инструкции по эксплуатации;

-если изделие имеет следы попыток неквалифицированного ремонта;

-если дефект вызван изменениями конструкции изделия, не предусмотренными "Изготовителем";

-если дефект вызван действиями непреодолимых сил, несчастными случаями, умышленными или неосторожными действиями потребителя или третьих лиц;

-при механических повреждениях (при транспортировке, хранении и т.д.), нарушений пломбировки, самостоятельной регулировке или ремонте узлов и агрегатов;

-при повреждениях, вызванных использованием нестандартных и (или) некачественных расходных материалов, принадлежностей, запасных частей и т.д.

5. Продавец оставляет за собой право провести экспертизу и отказаться от гарантийных обязательств, случаях перечисленных в п.4;

6. Настоящая гарантия не ущемляет законных прав потребителя, предоставленных ему действующим законодательством.

**В случае возникновения вопросов или проблем, связанных с продукцией, просим Вас обращаться к нам по телефонам:**

**718-79-01, 718-79-03, 718-22-80, 718-27-20, 332-10-45, 718-28-79**

## СВИДЕТЕЛЬСТВО О ПРИЕМКЕ

ГАРАНТИЙНЫЙ ТАЛОН № \_\_\_\_\_

Наименование \_\_\_\_\_

Модель \_\_\_\_\_

Серийный номер \_\_\_\_\_

Признан годным к эксплуатации.

Дата продажи \_\_\_\_\_

Печать продавца

**Предпродажная подготовка и проверка произведена в присутствии покупателя.**

**Внешний вид – без повреждений, комплектность полная.**

**С условиями гарантийного обслуживания согласен, с условиями эксплуатации ознакомлен.**

Покупатель / представитель фирмы

\_\_\_\_\_ (дата) \_\_\_\_\_ (подпись) \_\_\_\_\_ (ФИО)

### ГАРАНТИЙНЫЙ РЕМОНТ

Описание дефекта

---

---

---

---

---

---

---

---

---

---

Выполненные работы

---

---

---

---

---

---

---

---

---

---

ФИО мастера \_\_\_\_\_ Подпись \_\_\_\_\_ Дата \_\_\_\_\_



## ГАРАНТИЙНЫЙ РЕМОНТ

Описание дефекта

---

---

---

---

---

---

---

---

---

---

Выполненные работы

---

---

---

---

---

---

---

---

---

---

ФИО мастера \_\_\_\_\_ Подпись \_\_\_\_\_ Дата \_\_\_\_\_

## ГАРАНТИЙНЫЙ РЕМОНТ

Описание дефекта

---

---

---

---

---

---

---

---

---

---

Выполненные работы

---

---

---

---

---

---

---

---

---

---

ФИО мастера \_\_\_\_\_ Подпись \_\_\_\_\_ Дата \_\_\_\_\_